

ΥΠΟΥΡΓΕΙΟ ΑΓΡΟΤΙΚΗΣ ΑΝΑΠΤΥΞΗΣ
ΚΑΙ ΤΡΟΦΙΜΩΝ
ΓΕΝΙΚΗ Δ/ΝΣΗ ΤΡΟΦΙΜΩΝ
Δ/ΝΣΗ ΠΟΙΟΤΗΤΑΣ & ΑΣΦΑΛΕΙΑΣ
ΤΡΟΦΙΜΩΝ
ΠΕΡ/ΚΟ ΚΕΝΤΡΟ ΠΡΟΣΤΑΣΙΑΣ
ΦΥΤΩΝ, ΠΟΙΟΤΙΚΟΥ ΚΑΙ
ΦΥΤΟΪΓΓΕΙΟΝΟΜΙΚΟΥ ΕΛΕΓΧΟΥ ΒΟΛΟΥ
Ταχ.Δ/νση: Τορούτζια-Νικολαΐδη, 38334 Βόλος
Τηλέφ.: 2421066525-Fax: 2421069545
e-mail: pkpfpfevolou@minagric.gr

Η αλόγιστη χρήση φυτοφαρμάκων :
- βλάπτει την υγεία των καταναλωτών
- επιβαρύνει το περιβάλλον
- αυξάνει το κόστος παραγωγής

Πληροφορίες: Δρ Θ. Μόσχος

ΑΜΠΕΛΙ: 1 / 02.02.2023

ΧΕΙΜΕΡΙΝΕΣ ΕΠΕΜΒΑΣΕΙΣ ΣΤΟ ΑΜΠΕΛΙ

Α. ΑΣΘΕΝΕΙΕΣ ΞΥΛΟΥ.

Οι μυκητολογικές ασθένειες που προσβάλλουν το ξύλο του αμπελιού (**Ευτυπίωση, Ίσκα, Ασθένεια Petri, Μελανή Νέκρωση Βραχιόνων**), αποτελούν ένα από τα σοβαρότερα προβλήματα της αμπελοκαλλιέργειας, διότι μειώνουν σοβαρά την παραγωγή και καταστρέφουν σταδιακά το φυτικό κεφάλαιο.

Συχνά, οι ασθένειες αυτές συνυπάρχουν και δρουν ταυτόχρονα

Προκαλούν νέκρωση των αγγείων του ξύλου, με αποτέλεσμα τη σταδιακή ξήρανση κεφαλών, βραχιόνων και τελικώς ολόκληρων πρέμων (κούρβουλα).

Οι παθογόνοι αυτοί μύκητες είναι κατά κύριο λόγο παράσιτα πηλών και η μετάδοσή τους σχετίζεται άμεσα με το χειμερινό κλάδεμα και τις καιρικές συνθήκες.

Δεδομένου ότι δεν υπάρχουν εγκεκριμένα μυκητοκτόνα για την καταπολέμηση αυτών των ασθενειών, συνιστάται η επιμελής εφαρμογή των παρακάτω προληπτικών μέτρων, προκειμένου να παρεμποδιστεί η μετάδοσή τους.

1. Το κλάδεμα να γίνεται όσο το δυνατό πιο καθυστερημένα (αργά το χειμώνα ή νωρίς την άνοιξη) και οπωσδήποτε με ξηρό καιρό, προκειμένου να ελαχιστοποιείται ο κίνδυνος μόλυνσης των τομών κλαδέματος από μύκητες του ξύλου. Ο άνεμος και ο βροχερός καιρός ευνοεί ιδιαίτερα τις μολύνσεις (μεταφορά και βλάστηση μολυσμάτων).
2. Τα πρέμνα με εμφανή συμπτώματα προσβολής να κλαδεύονται τελευταία. Η αφαίρεση των προσβεβλημένων τμημάτων πρέπει να γίνεται με διαδοχικά κοψίματα, μέχρι η τελική τομή να εμφανιστεί φυσιολογική, χωρίς καστανούς μεταχρωματισμούς ή άλλες αλλοιώσεις. Τα ξερά πρέμνα να εκριζώνονται άμεσα και να καίγονται.
3. Να αποφεύγονται οι μεγάλες τομές κλαδέματος, διότι αυξάνεται κατά πολύ η πιθανότητα μόλυνσης των πρέμων. Στην περίπτωση που αυτές είναι αναπόφευκτες, τότε να γίνονται όσο πιο όψιμα γίνεται (νωρίς την άνοιξη) και να καλύπτονται απαραίτητα με κατάλληλο προστατευτικό σκεύασμα.

4. Τα προσβεβλημένα φυτικά μέρη (κεφαλές, βραχίονες,) να απομακρύνονται άμεσα από τον αμπελώνα και να καίγονται.
5. Τα εργαλεία κλαδέματος πρέπει τακτικά να απολυμαίνονται (τουλάχιστον κάθε φορά έπειτα από αφαίρεση προσβεβλημένου ξύλου) με εμβάπτιση σε καθαρό οινόπνευμα ή σε διάλυμα χλωρίνης 10%.
6. Αμέσως μετά το κλάδεμα και μέχρι το φούσκωμα των ματιών, συνιστάται ψεκασμός των πρέμων με ένα κατάλληλο και εγκεκριμένο για την καλλιέργεια χαλκούχο σκεύασμα.



Εικ.. Τομές βραχιόνων και κληματίδων με χαρακτηριστικά συμπτώματα προσβολής από μύκητες του ξύλου (μεταχρωματισμοί και αλλοιώσεις). Η διαπίστωση τέτοιων συμπτωμάτων κατά τη διαδικασία του κλαδέματος, πρέπει να κινητοποιήσει άμεσα τους αμπελουργούς.

Η ΕΦΑΡΜΟΓΗ ΤΩΝ ΠΑΡΑΠΑΝΩ ΠΡΟΛΗΠΤΙΚΩΝ ΜΕΤΡΩΝ ΘΕΩΡΕΙΤΑΙ ΩΣ ΑΠΑΡΑΙΤΗΤΗ ΓΙΑ ΤΗΝ ΠΡΟΣΤΑΣΙΑ ΤΗΣ ΚΑΛΛΙΕΡΓΕΙΑΣ ΚΑΙ ΑΠΟ ΤΙΣ ΑΚΟΛΟΥΘΕΣ ΑΣΘΕΝΕΙΕΣ:

1. ΦΟΜΟΨΗ—ΜΑΚΡΟΦΩΜΑ. Πρόκειται για μυκητολογικές ασθένειες που προκαλούνται από συγγενείς μύκητες, οι οποίοι διαχειμάζουν υπό μορφή πυκνιδίων στην επιφάνεια των προσβεβλημένων κληματίδων. Για το λόγο αυτό, οι προσβεβλημένες κληματίδες πρέπει να απομακρύνονται άμεσα και να καίγονται. Ο χαλκός συμβάλει την καταστροφή των πυκνιδίων.



Εικ. Χαρακτηριστική προσβολή κληματίδων από φόμοψη—μακρόφωμα.

2. ΩΙΔΙΟ. Ο μύκητας διαχειμάζει με τη μορφή μυκηλίου στους οφθαλμούς των προσβεβλημένων κληματιδών, καθώς και με τη μορφή κλειστοθηκίων στην επιφάνεια των προσβεβλημένων κληματιδών και των φύλλων. Ο χαλκός συμβάλλει την καταστροφή των κλειστοθηκίων.



Εικ. Χαρακτηριστική προσβολή κληματιδών από ωίδιο.

3. ΒΑΚΤΗΡΙΑΚΗ ΝΕΚΡΩΣΗ (ΤΣΙΑΙΚ ΜΑΡΑΖΙ).

Το βακτήριο είναι παράσιτο πληγών και έχει τη δυνατότητα διασυστηματικής μόλυνσης μέσω των αγγειακού συστήματος. Το βακτηριακό μόλυσμα που ελευθερώνεται στην περιοχή των ελκών, μεταφέρεται με τη βροχή και τον άνεμο και μολύνει μέσω πληγών και κυρίως των τομών του κλαδέματος.

Προκαλεί ξηράνσεις κεφαλών και βραχιόνων, με αποτέλεσμα τη σταδιακή εξασθένηση των πρέμνων και την έξοδό τους από την παραγωγή. Τα συμπτώματα της ασθένειας είναι ορατά με την έναρξη της βλάστησης. Ορισμένες κεφαλές του προσβεβλημένου πρέμνου δεν βλαστάνουν ή δίνουν ασθενικούς βλαστούς που αποξηραίνονται αργότερα. Συνήθως η προσβολή εντοπίζεται προς τη μία πλευρά του πρέμνου. Ευπαθείς στις μολύνσεις είναι οι τρυφερές κληματιδες μέχρι μήκους 10 εκ. Η μετάδοση της ασθένειας ευνοείται από βροχερό καιρό και σε μεγάλο θερμοκρασιακό εύρος (0°C–30°C). Μεγαλύτερη ευπάθεια στη βακτηρίωση παρουσιάζουν οι ποικιλίες Σουλτανίνα και Ραζακί.

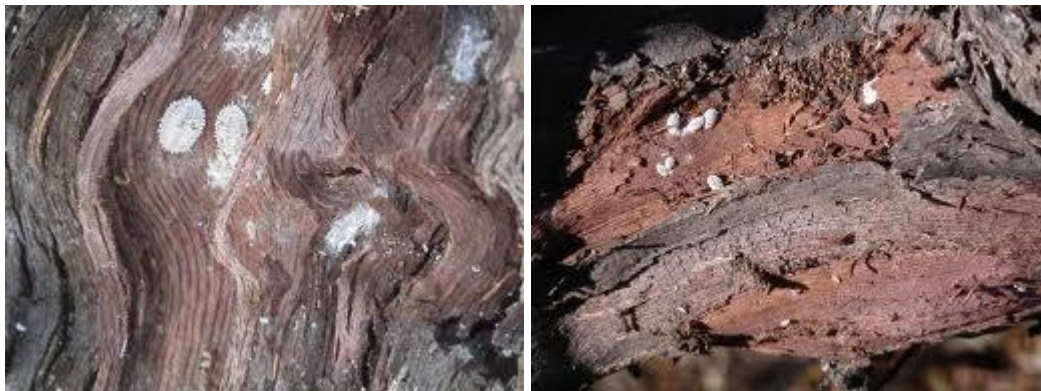


Εικ. Χαρακτηριστικά επιμήκη έλκη της ασθένειας σε κληματιδες./Προσβεβλημένος τρυφερός βλαστός.

B. ΨΕΥΔΟΚΟΚΚΟΙ

Σε αμπελώνες με σημαντική προσβολή από ψευδόκοκκους το προηγούμενο έτος και ιδιαίτερα στην περίπτωση που δεν εφαρμόστηκε επέμβαση μετά τον τρύγο, συνιστάται ένας ψεκασμός με ένα κατάλληλο και εγκεκριμένο για την καλλιέργεια εντομοκτόνο. Σκοπός της επέμβασης είναι η θανάτωση μέρος του πληθυσμού των εντόμων, δηλ. εκείνου που διαχειμάζει στο υπέργειο μέρος του πρέμνου, κάτω από τα ρυτιδώματα. Συνιστάται να ψεκάζονται μόνο τα προσβεβλημένα πρέμνα, τα οποία ο αμπελουργός πρέπει να έχει σημάνει (πχ. με ταινία δρόμου), ήδη από την προηγούμενη βλαστική περίοδο. Ο επιλεκτικός ψεκασμός συστήνεται για λόγους προστασίας του περιβάλλοντος, αλλά και οικονομίας, επειδή: **1)** η προσβολή από ψευδόκοκκους συνήθως εμφανίζεται στον αμπελώνα υπό μορφή ομάδων προσβεβλημένων πρέμνων και **2)** κάποιες δραστικές ουσίες είναι ευρέως φάσματος, με υψηλή τοξικότητα για την ωφέλιμη

πανίδα (αρπακτικά, παρασιτοειδή). Το ψεκαστικό υγρό πρέπει να έχει μεγάλη πίεση και να καλύπτει όλα τα μέρη του πρέμνου, μέχρι και την επιφάνεια του εδάφους στην περιοχή του λαιμού.



Εικ. Διαχειμάζοντα θηλυκά άτομα ψευδόκοκκου κάτω από ρυτιδώματα του πρέμνου.

ΠΡΟΣΟΧΗ: Σε κάθε περίπτωση να τηρούνται αυστηρά οι οδηγίες χρήσης των φυτοπροστατευτικών προϊόντων για την αναλογία χρήσης, τη συνδυαστικότητα, τον κίνδυνο φυτοτοξικότητας, το διάστημα μεταξύ τελευταίας επέμβασης και συγκομιδής και τα μέτρα προστασίας για την αποφυγή δηλητηρίασης.

Όλα τα δελτία μας υπάρχουν στην ιστοσελίδα του Υπουργείου Αγρ. Ανάπτυξης & Τροφίμων στο διαδίκτυο www.minagric.gr.

Ο Αναπληρωτής Προϊστάμενος Τμήματος

Δρ Θεόδωρος Μόσχος