

# ΓΕΩΡΓΙΚΕΣ ΠΡΟΕΙΔΟΠΟΙΗΣΕΙΣ

## ΤΕΧΝΙΚΟ ΔΕΛΤΙΟ

ΥΠΟΥΡΓΕΙΟ ΑΓΡΟΤΙΚΗΣ ΑΝΑΠΤΥΞΗΣ & ΤΡΟΦΙΜΩΝ  
ΓΕΝΙΚΗ ΔΙΕΥΘΥΝΣΗ ΤΡΟΦΙΜΩΝ  
Δ/ΝΣΗ ΠΟΙΟΤΗΤΑΣ & ΑΣΦΑΛΕΙΑΣ ΤΡΟΦΙΜΩΝ  
ΠΕΡΙΦΕΡΕΙΑΚΟ ΚΕΝΤΡΟ ΠΡΟΣΤΑΣΙΑΣ ΦΥΤΩΝ  
ΠΟΙΟΤΙΚΟΥ & ΦΥΤΟΪΓΕΙΟΝΟΜΙΚΟΥ ΕΛΕΓΧΟΥ ΗΡΑΚΛΕΙΟΥ

Ταχ. Δ/ση: Καστοριάς 32Α, 71307 Ηράκλειο  
Τηλ: 2810.282248, Fax: 2810.225616  
Email: [pkpfiraklio@minagric.gr](mailto:pkpfiraklio@minagric.gr)

Τα δελτία αναρτώνται στην ιστοσελίδα του υπουργείου  
[www.minagric.gr](http://www.minagric.gr) και αποστέλλονται μέσω e-mail σε κάθε  
ενδιαφερόμενο με αίτημα στο [agrodeltiokriti@gmail.com](mailto:agrodeltiokriti@gmail.com)



Εφαρμόζετε πιστά τις οδηγίες χρήσης των φαρμάκων.  
Έτσι προστατεύετε εσείς, ο καταναλωτής και το περιβάλλον.

Πληροφορίες: Ν.Μπαγκής - Ε.Λαρεντζάκη / Παρατηρήσεις υπαίθρου : Ε.Λαρεντζάκη, Ν.Μπαγκής, Δίκτυο Οινοποιών

## ΕΧΘΡΟΙ και ΑΣΘΕΝΕΙΕΣ του ΑΜΠΕΛΙΟΥ Δελτίο Ν° 20

**(Το δελτίο αφορά επιτραπέζια σταφύλια όψιμης συγκομιδής του ν. Ηρακλείου και συστάσεις για την φυτοπροστασία των αμπελιών μετά τον τρύγο)**

**Ευδεμίδα:** Αντιμετώπιση στα επιτραπέζια σταφύλια του ν. Ηρακλείου που τρυγούνται όψιμα.

**Μύγα της Μεσογείου:** Επιτραπέζια σταφύλια. Συνδυασμένη αντιμετώπιση με την ευδεμίδα.

**Ωίδιο :** Προστασία μετά τον τρύγο στα αμπέλια με προσβολές του φυλλώματος.

**Σύνπλοκο ίσκα:** Σήμανση των ύποπτων πρέμων την περίοδο αυτή.

**Μην υλοποιείτε τα καλλιεργητικά μέτρα. Είναι η πρώτη γραμμή άμυνας στη φυτοπροστασία.**

Τα καλλιεργητικά μέτρα είναι υψίστης σημασίας ιδιαίτερα σε χρονιές με μεγάλη πίεση προσβολών όπως τη φετινή. Γενικά η βλάστηση πρέπει να ελέγχεται κατά την καλλιεργητική περίοδο ώστε το εσωτερικό του πρέμου να αερίζεται και να διατηρεί χαμηλή υγρασία. Η ζώνη των σταφυλιών πρέπει να διατηρείται ελεύθερη ώστε να υπάρχει επαρκής αερισμός αλλά και να φτάνει το φυτοπροστατευτικό προϊόν στα σταφύλια. Σταφύλια κρυμμένα όπως και τα συμπαγή (σφιχτά) κατά κανόνα προσβάλλονται από φυτοπαράσιτα που δεν αντιμετωπίζονται εύκολα (όπως ευδεμίδα, ψευδόκοκκο, βοτρώτη, όξινη σήψη κ.ά.).

### Γενικές πληροφορίες - Διαπιστώσεις :

- Τη φετινή καλλιεργητική περίοδο και στη μεγάλη έκταση των αμπελιών οι πληθυσμοί του εντόμου ήταν πολύ υψηλοί και η πίεση προσβολών πολύ μεγάλη. Η διαχείριση των πληθυσμών του εντόμου ήταν εξαιρετικά δύσκολη, διαπιστώθηκαν προσβολές σε πολλά αμπέλια ενώ η ποιότητα των σταφυλιών υποβαθμίστηκε περαιτέρω από δευτερογενείς σήψεις που ευνοήθηκαν με τις βροχοπτώσεις κοντά στην ωρίμαση.
- Μια αύξηση της δραστηριότητας (4<sup>η</sup> πτήση) έχει ξεκινήσει τις τελευταίες ημέρες και μπορεί να ζημιώσει επιτραπέζια σταφύλια που τρυγούνται όψιμα.

### Οδηγίες :

- Τα επιτραπέζια σταφύλια που θα τρυγηθούν όψιμα συνιστάται να προστατευτούν.

Ενδεικτικές ημερομηνίες αντιμετώπισης :

- Επιτραπέζια σταφύλια όψιμης συγκομιδής: 17 - 18 Σεπτεμβρίου

**Προσοχή.** Να επιλέγονται σκευάσματα μικρής υπολειμματικής διάρκειας και να τηρούνται αυστηρά οι χρόνοι αναμονής πριν τη συγκομιδή.

[Λίστα εγκεκριμένων φυτοπροστατευτικών προϊόντων για την ευδεμίδα](#)

Για περισσότερες πληροφορίες σχετικά με την [ευδεμίδα πατήστε εδώ](#)

### ΕΥΔΕΜΙΔΑ: (*Lobesia botrana*)



Σκεπαστά επιτραπέζια  
όψιμης συγκομιδής

**ΜΥΓΑ ΜΕΣΟΓΕΙΟΥ :**  
(*Ceratitis capitata*)



**Γενικές πληροφορίες - Διαπιστώσεις :**

- Ενώ οι συλλήψεις στο δίκτυο παγίδευσης των εσπεριδοειδών (κύριοι ξενιστές) την περίοδο αυτή είναι μέτριες, οι προσβολές που έχουν παρατηρηθεί σε φρούτα - ξενιστές όπου η ωρίμασή τους προηγήθηκε αυτής των σταφυλιών μαρτυρούν ότι υπάρχουν δυναμικοί πληθυσμοί κατά θέσεις.
- Η μύγα προσβάλλει τους καρπούς των φυτών - ξενιστών της από την έναρξη της ωρίμασης. Επειδή όμως την περίοδο αυτή δεν υπάρχουν πολλά φρούτα - ξενιστές της μύγας που να ωριμάζουν είναι αυξημένος ο κίνδυνος για προσβολές σε χονδρόραγα σταφύλια και θέλει προσοχή.

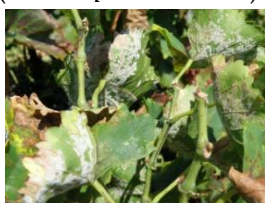
**Οδηγίες :**

- Στα επιτραπέζια χονδρόραγα σταφύλια που συγκομίζονται όψιμα συνιστάται να γίνεται συνδυασμένη αντιμετώπιση με την ευδεμίδα.

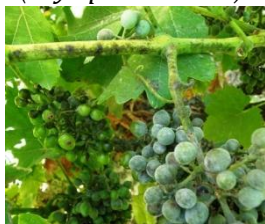
Για περισσότερες πληροφορίες σχετικά με τη [μύγα Μεσογείου πατήστε εδώ](#)

**Γενικές πληροφορίες - Διαπιστώσεις :**

**ΠΕΡΟΝΟΣΠΟΡΟΣ :**  
(*Plasmopara viticola*)



**ΩΙΔΙΟ :**  
(*Erysiphe necator*)



- Περονόσπορος : Είναι η δεύτερη συνεχόμενη χρονιά που ο μύκητας πέρασε σχεδόν απαρατήρητος στις περισσότερες αμπελουργικές περιοχές του νησιού. Η παρατεταμένη ανομβρία που επικράτησε μετά την έκπτυξη της βλάστησης δεν ευνόησε δυναμικές προσβολές του μύκητα. Στην Κρήτη, η εμφάνιση και η εξέλιξη του μύκητα στα αμπέλια δεν είναι δεδομένη κάθε χρόνο για αυτό και θα πρέπει να αποφεύγονται οι συστηματικές καταπολεμήσεις.

- Ωίδιο : Σε αντίθεση με τον περονόσπορο το ωίδιο εκδηλώνεται κάθε χρόνο στον αμπελώνα του νησιού. Ειδικότερα, τη φετινή καλλιεργητική περίοδο οι καιρικές συνθήκες ευνόησαν τον μύκητα. Οι έντονες προσβολές του ωιδίου προκαλούν την εξασθένηση της βλάστησης και έχουν αρνητική επίδραση στην φυτοϋγεία του αμπελιού και κατά συνέπεια στην παραγωγή της επόμενης χρονιάς.

**Οδηγίες :**

- Για όλους τους παραπάνω λόγους και για τη μείωση του μολύσματος της επόμενης χρονιάς συνιστάται σε αμπέλια με έντονες προσβολές ωιδίου, **αντιμετώπιση μετά τον τρύγο** κατά προτίμηση με βρέξιμο θείο.

Για περισσότερες πληροφορίες σχετικά με τον [περονόσπορο πατήστε εδώ](#)

Για περισσότερες πληροφορίες σχετικά με το [ωίδιο πατήστε εδώ](#)

**ΣΥΜΠΛΟΚΟ ΙΣΚΑΣ :**



**Γενικές πληροφορίες - Διαπιστώσεις :**

- Συμπτώματα του συμπλόκου της ίσκας παρατηρούνται κάθε χρόνο στα αμπέλια. Τα προσβεβλημένα πρέμνα επισημαίνονται εύκολα κατά το καλοκαίρι και την περίοδο αυτή καθώς παρουσιάζουν χαρακτηριστικά συμπτώματα όπως:

- Μεταχρωματισμό φύλλων (χρώμα κεραμιδι και εμφάνιση τριχρωμίας με καστανή, κίτρινη και πράσινη ζώνη - σύμπτωμα «τίγρης»).
- Σταδιακή ή απότομη ξήρανση βλαστών και σταφυλιών.
- Καστανό μεταχρωματισμό του ξύλου σε τομή του βραχίονα.

**Οδηγίες :**

- **Να γίνει η σήμανση των ύποπτων πρέμνων αυτή την περίοδο.**  
Ικανοποιητικός έλεγχος της ασθένειας επιτυγχάνεται προληπτικά :
  1. με καλλιεργητικά μέτρα που εφαρμόζονται κατά τα κλαδέματα και
  2. με επαλείψεις ή ψεκασμούς που γίνονται αμέσως μετά το κλάδεμα, κυρίως στις μεγάλες κλαδοτομές.

Αναλυτικές οδηγίες θα δοθούν σε δελτίο την περίοδο του χειμερινού κλαδέματος.

Για περισσότερες πληροφορίες σχετικά με την [ίσκα πατήστε εδώ](#)

**Φυτοπροστατευτικά προϊόντα (ΦΠΠ) :** Χρησιμοποιείτε εγκεκριμένα φυτοπροστατευτικά για το αμπέλι, για τον εχθρό ή την ασθένεια και για το βλαστικό στάδιο της εποχής.

Εγκεκριμένα σκευάσματα ανά καλλιέργεια και ασθένεια ή εχθρό στην ιστοσελίδα του ΥΠΑΑΤ [πατώντας εδώ](#)

Συνιστάται να επιλέγετε σκευάσματα με τους λιγότερους κινδύνους για τον χρήστη και το περιβάλλον.

Τα «χημικά» φυτοπροστατευτικά δεν είναι ακίνδυνα.

Θυμηθείτε πριν την εφαρμογή να ελέγχετε τη σήμανση κινδύνου και να παίρνετε απαραίτητως τα ενδεδειγμένα μέτρα προστασίας.

Σε κάθε περίπτωση διαβάζετε προσεκτικά και εφαρμόζετε πιστά την ετικέτα.



## **ΕΝΗΜΕΡΩΣΗ**

Τα δελτία Γεωργικών Προειδοποιήσεων και πολλά άλλα θέματα ενδιαφέροντος μπορείτε να τα λαμβάνετε με ειδοποιήσεις - ενημερώσεις σε συσκευές smartphones / tablets μέσα από την εφαρμογή «i-AGRIC» του Υπουργείου Αγροτικής Ανάπτυξης και Τροφίμων.

- **Για κατέβασμα σε Android Play Store**  
<https://play.google.com/store/apps/details?id=gr.bsmapps.collectives>
- **Για κατέβασμα σε Apple Store**  
<https://apps.apple.com/gr/app/i-agric/id1545820080>



*Ηράκλειο 15 Σεπτεμβρίου 2022  
Η Προϊσταμένη Τμήματος  
Κληρονόμου Ευφροσύνη*