



ΕΛΛΗΝΙΚΗ ΔΗΜΟΚΡΑΤΙΑ  
ΠΕΡΙΦΕΡΕΙΑ ΚΕΝΤΡΙΚΗΣ ΜΑΚΕΔΟΝΙΑΣ  
ΠΕΡΙΦΕΡΕΙΑΚΗ ΕΝΟΤΗΤΑ  
ΘΕΣΣΑΛΟΝΙΚΗΣ  
ΔΙΕΥΘΥΝΣΗ ΑΓΡΟΤΙΚΗΣ ΟΙΚΟΝΟΜΙΑΣ  
ΚΑΙ ΚΤΗΝΙΑΤΡΙΚΗΣ  
ΤΜΗΜΑ ΚΤΗΝΙΑΤΡΙΚΗΣ

Θεσσαλονίκη 06-07-2012  
Αριθ. πρωτ.: 249718/7471

Ταχ. Δ/ση : Ατγαίου και Σολωμού 1  
Ταχ. Κώδικας : 540 08  
Πληροφορίες : Α.Σιδηροπούλου  
Τηλ : 2310.478-326  
FAX : 2310.478-325

**ΘΕΜΑ:** Τροποποίηση – Επικαιροποίηση της Απόφασης (13/7626/8-12-1995) για τον καθορισμό ζωνών παραγωγής και συλλογής ζώντων δίδυρων μαλακίων στο Θερμαϊκό κόλπο και Κόλπο Θεσ/νίκης

**ΑΠΟΦΑΣΗ**

**Ο Αντιπεριφερειάρχης Μητροπολιτικής Ενότητας Θεσσαλονίκης**

Έχοντας υπόψη:

1. Το Ν. 3852/2010 (ΦΕΚ Α' 87 / 07-06-2010), Νέα Αρχιτεκτονική της Αυτοδιοίκησης και της Αποκεντρωμένης Διοίκησης, Πρόγραμμα Καλλικράτης.
2. Το Π.Δ. υπ' αριθμ. 133/10 (Οργανισμός της Περιφέρειας Κεντρικής Μακεδονίας ΦΕΚ 266 Α' 27-12-2010).
3. Την υπ' αριθμ. Γ.Π.Κ.Μ. 1327/8-4-2011 Απόφαση Περιφερειάρχη περί μεταβίβασης αρμοδιοτήτων και παροχής εξουσιοδότησης για υπογραφή εγγράφων στον Αντιπεριφερειάρχη Μητροπολιτικής Ενότητας Θεσσαλονίκης «ΜΕ ΕΝΤΟΛΗ ΠΕΡΙΦΕΡΕΙΑΡΧΗ».
4. Το Π.Δ. 79 ΦΕΚ (Α' '95): «Περί αναγκαίων συμπληρωματικών μέτρων εφαρμογής των Κανονισμών (ΕΚ) υπ' αριθμ. 178/2004, 852/2004, 853/2004, 854/2004 και 882/2004 του Ευρωπαϊκού Κοινοβουλίου και του Συμβουλίου όσον αφορά τους κανόνες υγιεινής για τρόφιμα ζωικής προέλευσης, των επίσημων ελέγχων στα προϊόντα αυτά που προορίζονται για κατανάλωση από τον άνθρωπο και τους κανόνες υγείας και καλής διαβίωσης των ζώων και εναρμόνιση της κτηνιατρικής νομοθεσίας προς την υπ' αριθμ. 2004/41/ΕΚ Οδηγία του Ευρωπαϊκού Κοινοβουλίου και του Συμβουλίου».
5. Τον ΚΑΝ(ΕΚ) αρ. 853/2004 του ΕΥΡΩΠΑΪΚΟΥ ΚΟΙΝΟΒΟΥΛΙΟΥ ΚΑΙ ΤΟΥ ΣΥΜΒΟΥΛΙΟΥ, και ειδικότερα το Τμήμα VII, ΚΕΦ. II, ΜΕΡΟΣ Α, παρ. 1 σχετικά με τον καθορισμό (περιγραφή) της θέσης και τον ορισμό των ορίων της ζώνης παραγωγής δίδυρων μαλακίων.
6. Τις απαιτούμενες προδιαγραφές υγείας για τα ΖΔΜ σύμφωνα με τις απαιτήσεις του ΚΑΝ (ΕΚ) 853/2004 ΠΑΡΑΡΤΗΜΑ III, Τμήμα VII, Κεφ. V.
7. Το με αριθ. πρωτ. 193001/23-11-2011 έγγραφο της α/α Προϊσταμένης της Γενικής Διεύθυνσης Κτηνιατρικής του ΥΠ.Α.Α.Τ με θέμα «Λήψη άμεσων μέτρων συμμόρφωσης».
8. Τις παλαιότερες αποφάσεις της Νομαρχιακής Αυτοδιοίκησης Θεσσαλονίκης (13/7626/8-12-1995, και 13/9360/16-7-01) σχετικά με τον καθορισμό των Ζωνών Παραγωγής Ζώντων Δίδυρων Μαλακίων και των σταθερών σημείων δειγματοληψίας.
9. Το πρακτικό με ημερομηνία 15/2/12 της «ΟΜΑΔΑΣ ΕΡΓΑΣΙΑΣ για το ΖΔΜ» που συστήθηκε με το αρ.πρωτ. 7302/48/10-1-2012 έγγραφο της Δ/σης Κτηνιατρικής της Περιφέρειας Κεντρικής Μακεδονίας.

10. Την ανάγκη τροποποίησης - επικαιροποίησης των ορίων των ζωνών παραγωγής και συλλογής οστράκων της Π.Ε. Θεσσαλονίκης που προκύπτει από την ολοκλήρωση της τεχνικής έκθεσης περιόδου 2009-2011.
11. Την αρ. πρωτ. Π. Κ. Μ. 5/03-01-2011 απόφαση του Περιφερειάρχη Κεντρικής Μακεδονίας με θέμα «Τοποθέτηση και Ορισμός Περιφερειάρχη Κεντρικής Μακεδονίας με θέμα «Τοποθέτηση και Ορισμός Προϊσταμένων Διευθύνσεων της Κεντρικής Υπηρεσίας και της Περιφερειακής Ενότητα Θεσσαλονίκης της Περιφέρειας Κεντρικής Μακεδονίας».

#### ΑΠΟΦΑΣΙΖΟΥΜΕ

Τροποποιούμε την Απόφαση Νομάρχη Θεσσαλονίκης 13/7626/8-12-1995 ως προς τον καθορισμό των ορίων παραγωγής και συλλογής ζώντων δίθυρων μαλακίων της θαλάσσιας περιοχής του Θερμαϊκού κόλπου στα όρια της Π.Ε. Θεσσαλονίκης.

Ορίζουμε τις ακόλουθες ζώνες παραγωγής και συλλογής Δίθυρων Μαλακίων ως εξής:

**Α. Ζώνη παραγωγής Δίθυρων Μαλακίων (μυδιών) ΚΥΜΙΝΩΝ**, η οποία περικλείεται από τα εξής σημεία:

Σημείο I  $40^{\circ} 29,050' \text{ B } 22^{\circ} 41,950' \text{ A}$   
Σημείο II  $40^{\circ} 31,867' \text{ B } 22^{\circ} 40,900' \text{ A}$   
Σημείο III  $40^{\circ} 31,833' \text{ B } 22^{\circ} 41,317' \text{ A}$   
Σημείο IV  $40^{\circ} 30,733' \text{ B } 22^{\circ} 41,500' \text{ A}$   
Σημείο V  $40^{\circ} 30,677' \text{ B } 22^{\circ} 41,983' \text{ A}$   
Σημείο VI  $40^{\circ} 30,433' \text{ B } 22^{\circ} 42,283' \text{ A}$   
Σημείο VII  $40^{\circ} 30,200' \text{ B } 22^{\circ} 42,650' \text{ A}$   
Σημείο VIII  $40^{\circ} 29,733' \text{ B } 22^{\circ} 43,017' \text{ A}$

**Β. Ζώνη παραγωγής Δίθυρων Μαλακίων (μυδιών) ΧΑΛΑΣΤΡΑΣ**, η οποία περικλείεται από τα εξής σημεία:

Σημείο I  $40^{\circ} 30,671' \text{ B } 22^{\circ} 44,856' \text{ A}$   
Σημείο II  $40^{\circ} 32,747' \text{ B } 22^{\circ} 44,620' \text{ A}$   
Σημείο III  $40^{\circ} 33,981' \text{ B } 22^{\circ} 47,959' \text{ A}$   
Σημείο IV  $40^{\circ} 32,574' \text{ B } 22^{\circ} 49,297' \text{ A}$

**Γ. Ζώνη παραγωγής και συλλογής Δίθυρων Μαλακίων ΕΠΙΛΩΜΗΣ** η οποία περικλείεται από τα εξής σημεία :

Σημείο I  $40^{\circ} 28,374' \text{ B } 22^{\circ} 50,417' \text{ A}$   
Σημείο II  $40^{\circ} 27,600' \text{ B } 22^{\circ} 49,167' \text{ A}$   
Σημείο III  $40^{\circ} 22,360' \text{ B } 22^{\circ} 53,296' \text{ A}$

**Δ. Ζώνη συλλογής Δίθυρων Μαλακίων ΑΓΓΕΛΟΧΩΡΙΟΥ**, η οποία περικλείεται από τα εξής σημεία:

Σημείο I  $40^{\circ} 30,067' \text{ B } 22^{\circ} 49,050'$   
Σημείο II  $40^{\circ} 30,250' \text{ B } 22^{\circ} 48,383'$   
Σημείο III  $40^{\circ} 28,033' \text{ B } 22^{\circ} 48,033' \text{ A}$   
Σημείο IV  $40^{\circ} 27,600' \text{ B } 22^{\circ} 49,167' \text{ A}$   
Σημείο V  $40^{\circ} 28,374' \text{ B } 22^{\circ} 50,417' \text{ A}$

**Ε. Ζώνη συλλογής Δίθυρων Μαλακίων ΑΓΙΑΣ ΤΡΙΑΛΑΣ**, η οποία περικλείεται από τα εξής σημεία:

Σημείο I  $40^{\circ} 30,413' \text{ B } 22^{\circ} 54,393' \text{ A}$   
Σημείο II  $40^{\circ} 31,132' \text{ B } 22^{\circ} 54,072' \text{ A}$   
Σημείο III  $40^{\circ} 30,633' \text{ B } 22^{\circ} 48,600' \text{ A}$   
Σημείο IV  $40^{\circ} 30,250' \text{ B } 22^{\circ} 48,383' \text{ A}$   
Σημείο V  $40^{\circ} 30,067' \text{ B } 22^{\circ} 49,050' \text{ A}$

ΣΤ. Ζώνη συλλογής Δίθυρων Μαλακίων **ΠΕΡΑΙΑΣ**, η οποία περικλείεται από τα εξής σημεία:

Σημείο I 40° 34,260'Β 22° 56,890'Α  
Σημείο II 40° 33,623'Β 22° 56,164'Α  
Σημείο III 40° 32,801'Β 22° 57,408'Α  
Σημείο IV 40° 31,132'Β 22° 54,072'Α  
Σημείο V 40° 30,413'Β 22° 54,393'Α

Ζ. Ζώνη συλλογής Δίθυρων Μαλακίων **ΚΑΡΑΜΠΟΥΡΝΑΚΙ**, η οποία περικλείεται από τα εξής σημεία:

Σημείο I 40° 35,006'Β 22° 56,143'Α  
Σημείο II 40° 35,134'Β 22° 55,345'Α  
Σημείο III 40° 34,020'Β 22° 55,560'Α  
Σημείο IV 40° 33,623'Β 22° 56,164'Α  
Σημείο V 40° 34,260'Β 22° 56,890'Α





Η. Ζώνη συλλογής Δίθυρων Μαλακίων **ΠΑΛΙΟΜΑΝΑΣ**, η οποία περικλείεται από τα εξής σημεία:

Σημείο I 40° 33,981'Β 22° 47,959'Α  
Σημείο II 40° 32,574'Β 22° 49,297'Α  
Σημείο III 40° 35,360'Β 22° 53,816'Α  
Σημείο IV 40° 35,730'Β 22° 51,406'Α

Από τις παραπάνω ζώνες εξαιρούνται οι περιοχές όπου απαγορεύεται η αλιεία όπως αυτό ορίζεται στον Γενικό Κανονισμό Λιμένος Θεσσαλονίκης άρθρο 231 (ΦΕΚ458Β/78) και στο Π.Α. 227/2003 (Τροποποίηση και συμπλήρωση των διατάξεων του Π.Α. 86/1998 «Αλιεία Οστράκων»).

Επισυνάπτονται οι αντίστοιχοι χάρτες της περιοχής των ζωνών καθώς και οι πίνακες με τους κωδικούς κορυφών ζώνης, οι οποίοι αποτελούν αναπόσπαστο στοιχείο της παρούσας απόφασης.

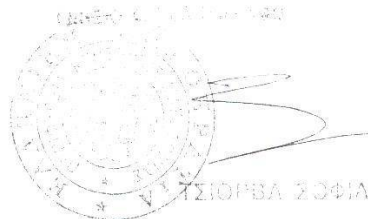
Η παρούσα ισχύει μέχρι νεοτέρας και μπορεί να τροποποιηθεί ή να ανακληθεί σε περίπτωση αλλαγής των δεδομένων που αναφέρονται στο σκεπτικό της απόφασης αυτής.

Η Εισηγήτρια	Ο προϊστάμενος Τμήματος Κτηνιατρικής	Η Προϊσταμένη Δ/σης Αγροτικής Οικον. & Κτηνιατρικής	Ο Προϊστάμενος Γενικής Δ/σης Περιφερειακής Αγρ.Οικονομίας & Κτηνιατρικής
			
Α. Σιδηροπούλου 06/07/2012	Ε. Τρευλόπουλος 06/07/2012	Ι. Ανσαφίδου 06/07/2012	Κ. Γούναρης 06/07/2012

**ΜΕ ΕΝΤΟΛΗ  
ΠΕΡΙΦΕΡΕΙΑΡΧΗ**

Ο Αντιπεριφερειάρχης  
Μητροπολιτικής Ενότητας  
Θεσσαλονίκης

  
Απόστολος Τζιτζικόστας



#### Κοινοποίηση

1. Υπουργείο Αγροτικής Ανάπτυξης & Τροφίμων, Γενική Δ/ση Κτην/κής, Δ/ση Κ.Δ.Υ., Τμήμα αλιευμάτων και προϊόντων αλιείας, Αχαρνών 2, 101 76, ΑΘΗΝΑ FAX 210 8842630
2. Κεντρικό Λιμεναρχείο Θεσ/νίκης, FAX 2310 531506
3. Περιφέρεια Κεντρικής Μακεδονίας, Διεύθυνση Κτηνιατρικής, Τμήμα Κ.Δ.Υ. FAX 2310 478613
4. κ. ΕΥΘΥΜΙΑΔΗ ΔΗΜΗΤΡΙΟ Θεματικό Αντιπεριφερειάρχη Αγροτ. Οικονομίας και Κτηνιατρικής FAX 2310 551455
5. Προϊστάμενο Γενικής Δ/σης Περιφεριακής Αγρ. Οικονομίας & Κτηνιατρικής κ. Γούναρη Κλήμη FAX 2310947608
6. Προϊσταμένη Δ/σης Αγρ. Οικονομίας & Κτηνιατρικής Περιφεριακής Ενότητας Θεσσαλονίκης κα Λυσαφίδου-Δίγκα Ιωάννα FAX 2310914303
7. Τμήμα Κτηνιατρικής Π.Ε. Ημαθίας ΒΕΡΟΙΑ FAX 2331036700
8. Τμήμα Κτηνιατρικής Π.Ε. Πιερίας, ΚΑΤΕΡΙΝΗ, FAX: 23513-54101
9. Τμήμα Κτηνιατρικής Π.Ε. Χαλκιδικής, ΠΟΛΥΓΥΡΟΣ, FAX: 23710-21097
10. Τμήμα Κτηνιατρικής Π.Ε. Σερρών ΣΕΡΡΕΣ 2321354617

ΠΙΝΑΚΕΣ ΚΩΔΙΚΩΝ ΚΟΡΥΦΩΝ ΖΩΝΩΝ

ΚΥΜΙΝΑ

I	40 <sup>00</sup> 29,050' B	22 <sup>00</sup> 41,950' A
II	40 <sup>00</sup> 31,867' B	22 <sup>00</sup> 40,900' A
III	40 <sup>00</sup> 31,833' B	22 <sup>00</sup> 41,317' A
IV	40 <sup>00</sup> 30,733' B	22 <sup>00</sup> 41,500' A
V	40 <sup>00</sup> 30,677' B	22 <sup>00</sup> 41,983' A
VI	40 <sup>00</sup> 30,433' B	22 <sup>00</sup> 42,283' A
VII	40 <sup>00</sup> 30,200' B	22 <sup>00</sup> 42,650' A
VIII	40 <sup>00</sup> 29,733' B	22 <sup>00</sup> 43,017' A

ΧΑΛΑΣΤΡΑ

I	40 <sup>00</sup> 30,671' B	22 <sup>00</sup> 44,856' A
II	40 <sup>00</sup> 32,747' B	22 <sup>00</sup> 44,620' A
III	40 <sup>00</sup> 33,981' B	22 <sup>00</sup> 47,959' A
IV	40 <sup>00</sup> 32,574' B	22 <sup>00</sup> 49,297' A

ΕΠΑΝΩΜΗ

I	40 <sup>00</sup> 28,374' B	22 <sup>00</sup> 50,417' A
II	40 <sup>00</sup> 27,600' B	22 <sup>00</sup> 49,167' A
III	40 <sup>00</sup> 22,360' B	22 <sup>00</sup> 53,296' A

ΑΓΓΕΛΟΧΩΡΙ

I	40 <sup>00</sup> 30,067' B	22 <sup>00</sup> 49,050' A
II	40 <sup>00</sup> 30,250' B	22 <sup>00</sup> 48,383' A
III	40 <sup>00</sup> 28,033' B	22 <sup>00</sup> 48,033' A
IV	40 <sup>00</sup> 27,600' B	22 <sup>00</sup> 49,167' A
V	40 <sup>00</sup> 28,374' B	22 <sup>00</sup> 50,417' A

ΑΓΙΑ ΤΡΙΑΔΑ

I	40 <sup>00</sup> 30,413' B	22 <sup>00</sup> 54,393' A
II	40 <sup>00</sup> 31,132' B	22 <sup>00</sup> 54,072' A
III	40 <sup>00</sup> 30,633' B	22 <sup>00</sup> 48,600' A
IV	40 <sup>00</sup> 30,250' B	22 <sup>00</sup> 48,383' A
V	40 <sup>00</sup> 30,067' B	22 <sup>00</sup> 49,050' A

ΠΕΡΑΙΑ

I	40 <sup>00</sup> 34,260' B	22 <sup>00</sup> 56,890' A
II	40 <sup>00</sup> 33,623' B	22 <sup>00</sup> 56,164' A
III	40 <sup>00</sup> 32,801' B	22 <sup>00</sup> 57,408' A
IV	40 <sup>00</sup> 31,132' B	22 <sup>00</sup> 54,072' A
V	40 <sup>00</sup> 30,413' B	22 <sup>00</sup> 54,393' A

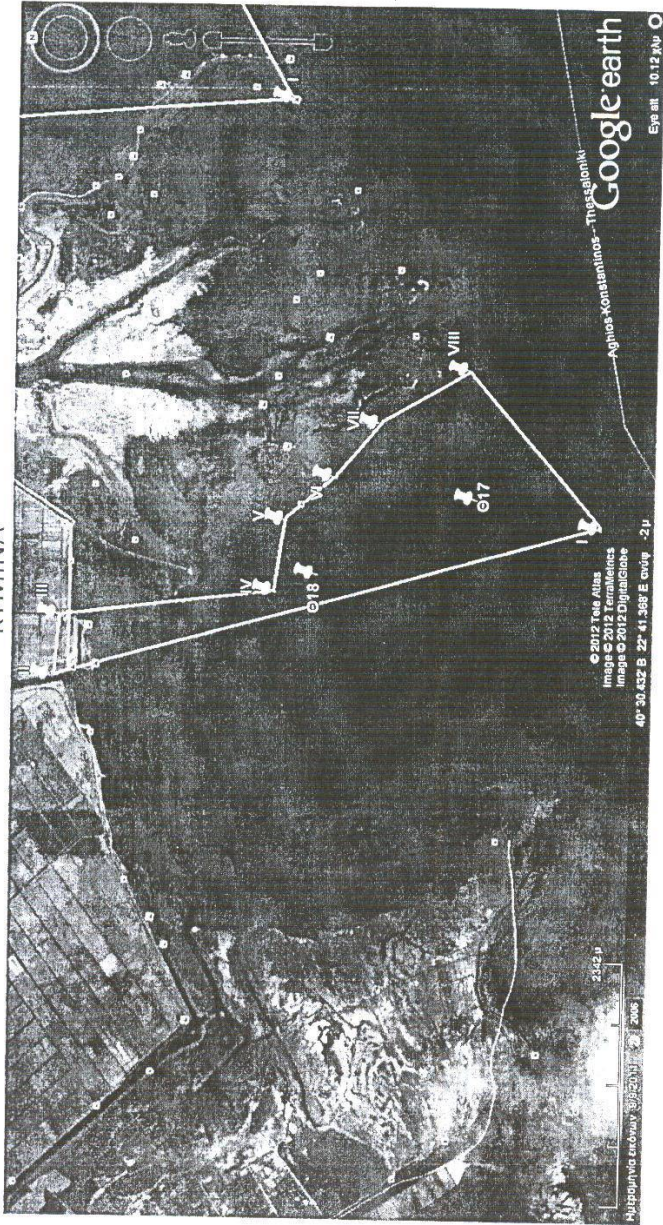
ΚΑΡΑΜΗΘΟΥΠΝΑΚΙ		
I	40° 35.006'B	22° 56.143'A
II	40° 35.134'B	22° 55.345'A
III	40° 34.020'B	22° 55.560'A
IV	40° 33.623'B	22° 56.164'A
V	40° 34.260'B	22° 56.890'A

ΠΑΛΙΟΜΑΝΑ		
I	40° 33.981'B	22° 47.959'A
II	40° 32.574'B	22° 49.297'A
III	40° 35.360'B	22° 53.816'A
IV	40° 35.730'B	22° 51.406'A

ΖΟΝΕΣ Π. ΕΘΕΣΣΑΒΟΝΙΚΗΣ

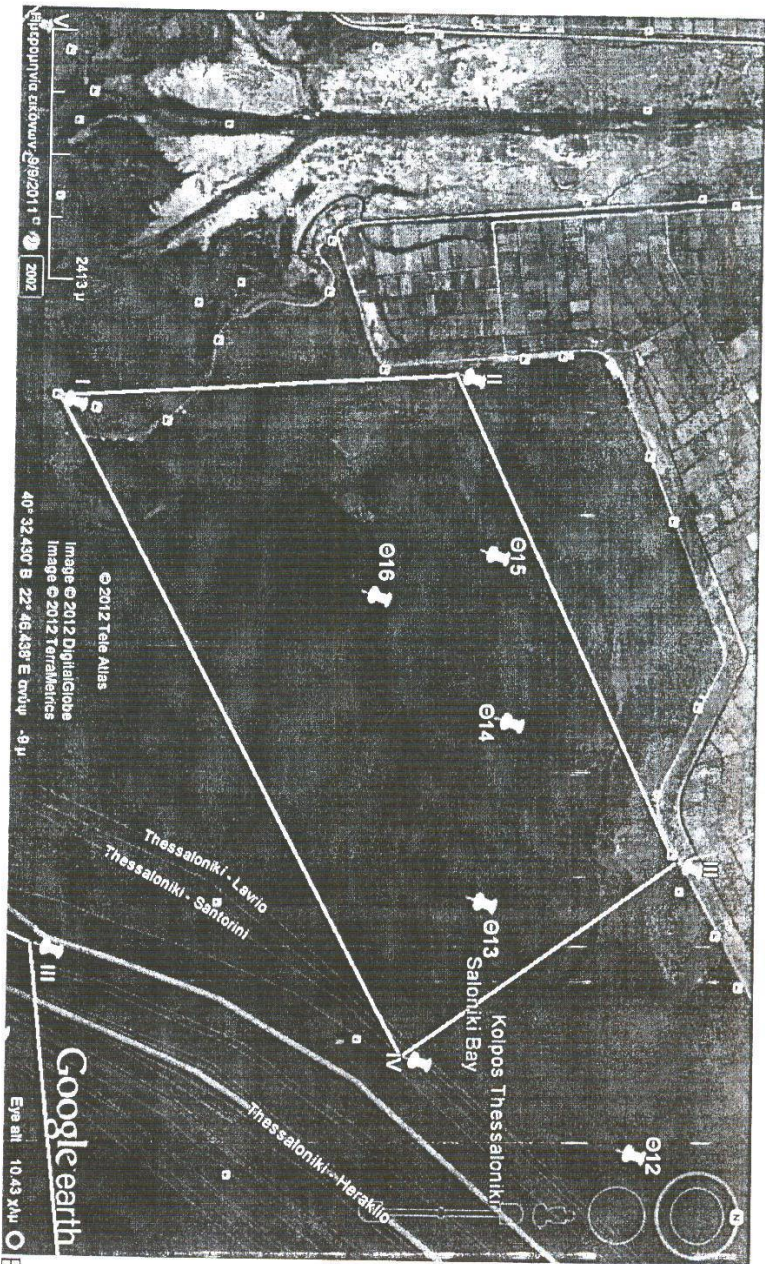


KYMINA

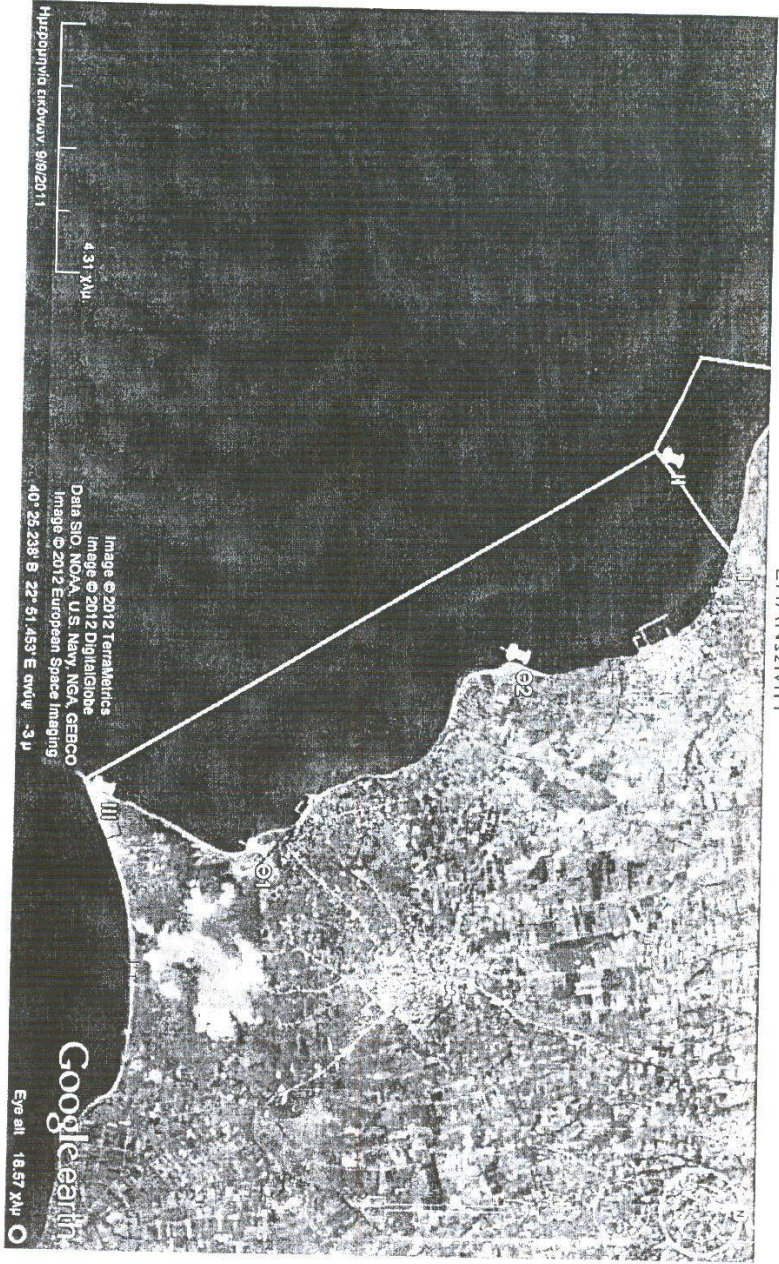




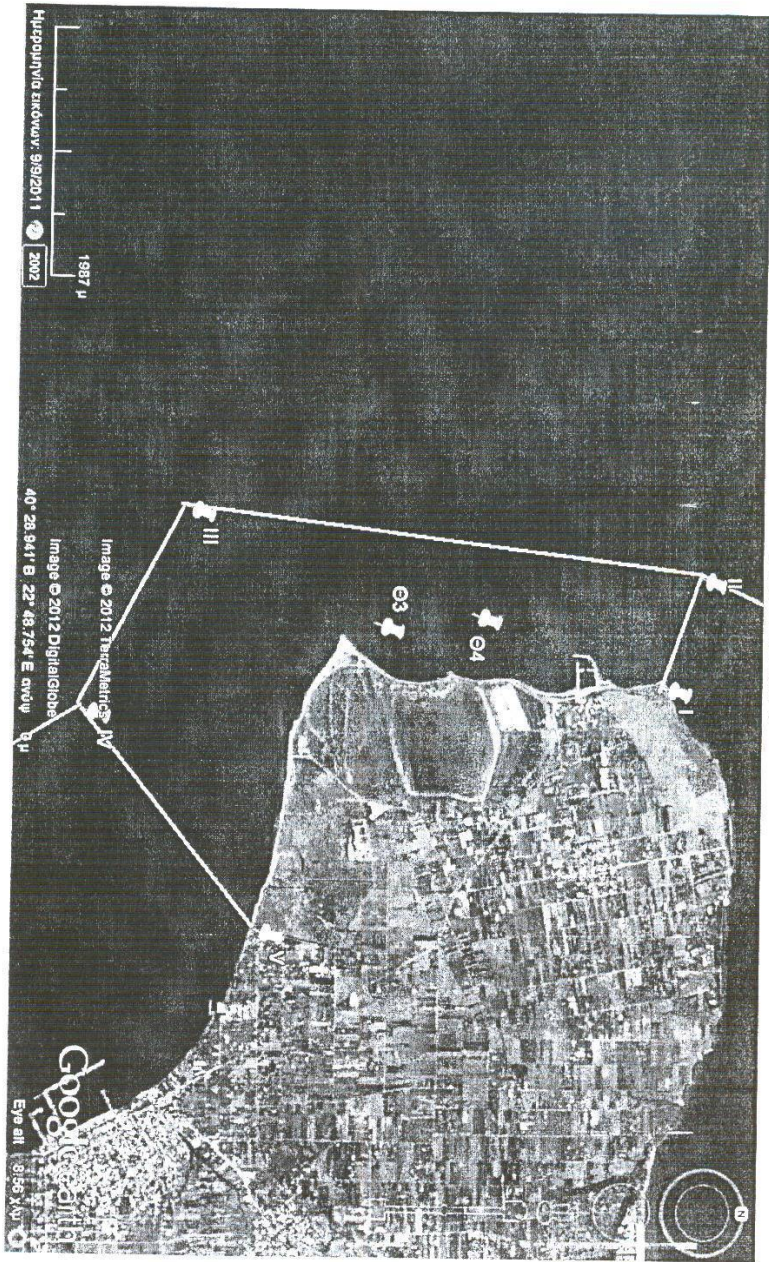
ΧΑΛΑΣΤΡΑ



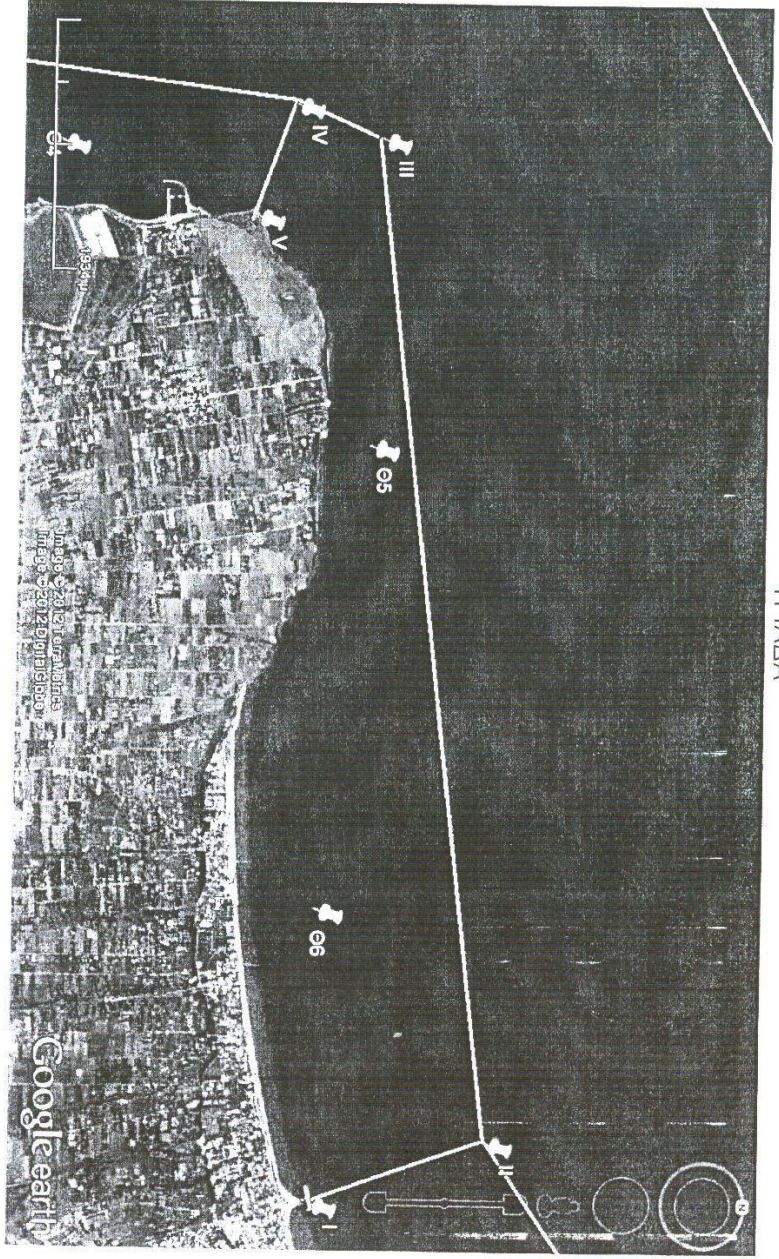
ΕΠΑΝΩΜΗ



ΑΤΤΕΛΟΧΩΡΙ



ATIA  
TPIADA





ΚΑΡΑΜΠΟΥΡΝΑΚΙ

