



ΕΛΛΗΝΙΚΗ ΔΗΜΟΚΡΑΤΙΑ
ΥΠΟΥΡΓΕΙΟ ΑΓΡΟΤΙΚΗΣ ΑΝΑΠΤΥΞΗΣ ΚΑΙ ΤΡΟΦΙΜΩΝ
ΓΕΝΙΚΗ ΔΙΕΥΘΥΝΣΗ ΚΤΗΝΙΑΤΡΙΚΗΣ
ΔΙΕΥΘΥΝΣΗ ΥΓΕΙΑΣ ΖΩΩΝ
ΤΜΗΜΑ ΛΟΙΜΩΔΩΝ ΚΑΙ ΠΑΡΑΣΙΤΙΚΩΝ ΝΟΣΗΜΑΤΩΝ

Ταχ. Δ/ση Βερανζέρου 46
Ταχ. Κώδικας 104 38
Πληροφορίες Α. Ξεξάκη, Θ. Δέλλιος
Τηλέφωνο 2105271608, 2105271619
E-mail axexaki@minagric.gr
thdellios@minagric.gr

ΟΡΘΗ ΕΠΑΝΑΛΗΨΗ

Αθήνα, 16.04.2024

Αριθμ. πρωτ.:866/111110

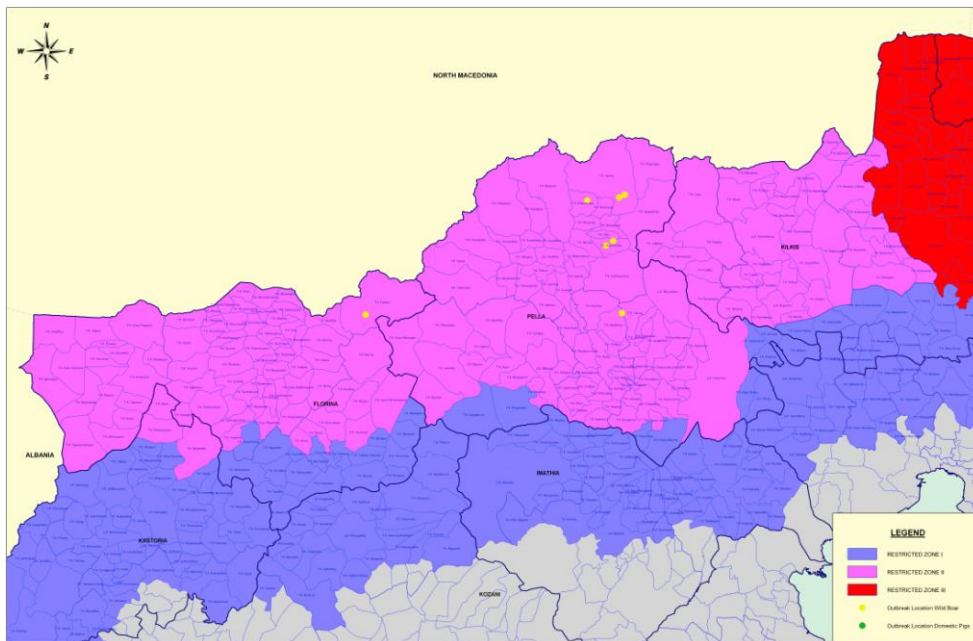
ΠΡΟΣ: ΠΙΝΑΚΑΣ ΔΙΑΝΟΜΗΣ

ΘΕΜΑ: «Απαγορευμένες Ζώνες λόγω επιβεβαίωσης εστιών Αφρικανικής Πανώλης των Χοίρων στην Ελλάδα-Τροποποίηση της παρ. Α της με αριθ. πρωτ. 701/140178/10.05.2023 εγκυκλίου»

ΣΧΕΤ Η με αριθ. πρωτ.701/140178/10.05.2023 εγκύκλιος της υπηρεσίας μας.

Α.ΟΡΙΟΘΕΤΗΣΗ ΑΠΑΓΟΡΕΥΜΕΝΩΝ ΖΩΝΩΝ

Κατόπιν επιβεβαίωσης εστιών Αφρικανικής Πανώλης των Χοίρων (ΑΠΧ) σε νεκρό αγριόχοιρο στην τοπική κοινότητα Λάκκας, του Δήμου Πέλλας, της Περιφερειακής Ενότητας Πέλλας και σε νεκρό αγριόχοιρο στην τοπική κοινότητα Σκοπού, του Δήμου Φλώρινας της Περιφερειακής Ενότητας Φλώρινας, ενσωματώνονται στο Παράρτημα Ι του Εκτελεστικού Κανονισμού (ΕΕ) 594/2023 και οριοθετούνται οι παρακάτω απαγορευμένες ζώνες I & II στις Περιφερειακές Ενότητες Καστοριάς, Κοζάνης, Φλώρινας, Ημαθίας, Κιλκίς, Πέλλας και Μητροπολιτικής Ενότητας Θεσσαλονίκης ως ακολούθως (Εικόνα 1):



Εικόνα 1. Απαγορευμένες Ζώνες I & II όπως διαμορφώνονται μετά τις εστιές σε αγριόχοιρους στις Π.Ε. Πέλλας και Φλώρινας

Με βάση τα παραπάνω διαμορφώνονται οι παρακάτω ζώνες ως προς την ΑΠΧ στη χώρα:

1. Απαγορευμένη Ζώνη Ι

Εκτός από τις ήδη οριοθετηθείσες περιοχές των Περιφερειακών Ενοτήτων Έβρου, Ροδόπης, Ξάνθης, Καβάλας, Δράμας, Σερρών, Χαλκιδικής, Ιωαννίνων, Θεσπρωτίας ως «Απαγορευμένες Ζώνες Ι» στην εν λόγω ζώνη εντάσσονται και οι περιοχές των Π.Ε. Καστοριάς, Κοζάνης, Φλώρινας, Ημαθίας, Κιλκίς, Πέλλας και Μ.Ε. Θεσσαλονίκης, ως κατωτέρω:

Περιφερειακή Ενότητα Καστοριάς

- Οι δημοτικές κοινότητες Μανιακών, Καστοριάς, Μεσοποταμιάς και οι τοπικές κοινότητες Αυγής, Κορομηλιάς, Λεύκης, Ομορφοκκλησιάς, Πεντάβρουσου, Τσάκονης, Χιλιόδενδρου, Βασιλειάδος, Κορησού, Λιθιάς, Μελισσοτόπου, Μεταμορφώσεως, Οξυάς, Πολυκέρασου, Σιδηροχωρίου, Τοιχίου, Δενδροχωρίου, Ιεροπηγής, Κλεισούρας, Αγίου Αντωνίου, Γάβρου, Κρανιώνος, Μαυροκάμπου, Χαλαρών, Δισπηλίου, Μαυροχωρίου, Πολυκάρπης, Αγίας Κυριακής, Καλοχωρίου, Οινόης και Πτεριάς. (Δήμος Καστοριάς),
- Οι τοπικές κοινότητες Διποταμιάς, Κομνηνάδων, Πολυανέμου, Χιονάτου, Επταχωρίου, Χρυσής, Κοτύλης, Κυψέλης, Νεστορίου και Πτελέας. (Δήμος Νεστορίου),
- Η δημοτική κοινότητα Άργους Ορεστικού, και οι τοπικές κοινότητες Βράχου, Καστανοφύτου, Λάγκας, Λακκωμάτων, Μελανθίου, Σπηλαίων, Αμπελοκήπων, Βογατσικού, Γέρμα, Κωσταραζίου και Μηλίτσας (Δήμος Ορεστίδος).

Περιφερειακή Ενότητα Κοζάνης

- Οι τοπικές κοινότητες Σισανίου και Δραγασιάς (Δήμος Βοΐου),
- Η δημοτική κοινότητα Πτολεμαΐδας και οι τοπικές κοινότητες Αγίου Χριστοφόρου, Ερμακιάς, Καρυοχωρίου, Σπηλιάς, Ανατολικού, Κομνηνών, Μεσοβούνου, Πύργων, Βλάστης, Αναρράχης, Αρδάσσης, Εμπορίου, Μηλοχωρίου, Φούφα, Ασβεστοπέτρας, Γαλατείας, Δροσερού, Ολυμπιάδος, Πενταβρύσου, Περδίκκα και Προαστίου (Δήμος Εορδαίας).

Περιφερειακή Ενότητα Φλώρινας

- Οι τοπικές κοινότητες Αγραπιδεών, Αναργύρων, Ασπρογείων, Βαλτονέρων, Λιμνοχωρίου, Πεδινού, Σκλήθρου, Ροδόνας, Βαρικού, Λεχόβου, Νυμφαίου, Αντιγονείας, Βεγόρων, Λεβαίας (Λακκιάς), Μανιακίου, Πελαργού, Φαραγγίου και Φιλώτα (Δήμου Αμυνταίου),
- Η τοπική κοινότητα Δροσοπηγής (Δήμος Φλώρινας).

Περιφερειακή Ενότητα Ημαθίας

- Οι δημοτικές κοινότητες Αλεξανδρείας, Κορυφής, Πλατέος και οι τοπικές κοινότητες Βρυσακίου, Καμποχωρίου, Λουτρού, Νεοχωρίου, Νησίου, Επισκοπής, Καβασίων, Κεφαλοχωρίου, Ξεχασμένης, Παλαιού Σκυλλιτσίου, Σταυρού, Αγκαθιάς, Κυψέλης, Προδρόμου, Αράχου, Λιανοβεργίου, Πλατάνου, Πρασινάδας και Τρικάλων (Δήμος Αλεξάνδρειας),
- Οι δημοτικές κοινότητες Βέροιας, Μακροχωρίου, και οι τοπικές κοινότητες Διαβατού, Κουλούρας, Λυκογιάννης, Νέας Νικομήδειας, Κάτω Βερμίου, Αγίας Μαρίνης, Αγίου Γεωργίου, Πατρίδας, Τριλόφου και Φυτείας (Δήμος Βέροιας),
- Οι δημοτικές κοινότητες Νάουσας, Κοπανού και οι τοπικές κοινότητες Επισκοπής Ναούσης, Λευκαδίων, Μαρίνης, Μονοσπίτων, Χαριέσσης, Αγγελοχωρίου, Ζερβοχωρίου, Πολυπλατάνου, Αρκοχωρίου, Γιαννακοχωρίου, Ροδοχωρίου και Στενημάχου (Δήμος Νάουσας).

Περιφερειακή Ενότητα Θεσσαλονίκης

- Η δημοτική κοινότητα Νέας Μαγνησίας (Δήμος Δέλτα),
- Οι δημοτικές κοινότητες Ασσήρου, Λαγκαδά, Λαγυνών, Ζαγκλιβερίου, και οι τοπικές κοινότητες Αδάμ, Νέων Καλινδοίων, Πετροκεράσων, Σαρακήνας, Αγίου Βασιλείου, Αρδαμερίου, Βασιλουδίου, Γερακαρούς, Λαγκαδικίων, Κριθιάς, Εξαλόφου, Λοφίσκου, Αναλήψεως, Ηρακλείου, Καβαλλαρίου, Κολχικού, Περιβολακίου και Χρυσουγής (Δήμος Λαγκαδά),
- Οι δημοτικές κοινότητες Αγίου Αθανασίου, Βαθυλάκκου, Γεφύρας, Νέας Μεσημβρίας, Κουφαλίων, Προμαχώματος, Αδένδρου, Μικρού Μοναστηρίου, Χαλκηδόνας και οι τοπικές κοινότητες Αγκιάλου, Ξηροχωρίου, Βαλτοχωρίου, Ελεούσης, και Παρθενίου (Δήμος Χαλκηδόνας),
- Οι δημοτικές κοινότητες Δρυμού, Λητής και οι τοπικές κοινότητες Μεσαίου, Νέας Φιλαδέλφειας, Νεοχωρούδας, Πενταλόφου και Μελισσοχωρίου (Δήμος Ωραιοκάστρου),
- Οι δημοτικές κοινότητες Πανοράματος, Ασβεστοχωρίου, Φιλύρου, Χορτιάτη και τοπική κοινότητα Εξοχής (Δήμος Πυλαίας-Χορτιάτη),
- Οι τοπικές κοινότητες Νικομηδινού, Στίβου, Ευαγγελισμού και Σχολαρίου (Δήμος Βόλβης),
- Οι δημοτικές κοινότητες Βασιλικών, Θέρμης και οι τοπικές κοινότητες Λιβαδίου, Περιστεράς, και Νέας Ραιδεστού (Δήμος Θέρμης).

Περιφερειακή Ενότητα Κιλκίς

- Οι τοπικές κοινότητες Γαλλικού, Καμπάνη, Μανδρών, Νέας Σάντας, Πεδινού, Χρυσόπετρας, Ανθοφύτου, Μαυρονερίου, Μικροκάμπου, Νέου Αγιονερίου (Αγιονερίου), Νέου Γυναικοκάστρου, Ξυλοκερατέας και Παλαιού Αγιονερίου (Δήμος Κιλκίς),
- Οι τοπικές κοινότητες Αγίου Πέτρου και Αξιοχωρίου (Δήμος Παιονίας).

Περιφερειακή Ενότητα Πέλλας

- Οι τοπικές κοινότητες Γραμματικού και Φλαμουριάς (Δήμος Έδεσσας),
- Οι δημοτικές κοινότητες Κρύας Βρύσης, Πέλλης και οι τοπικές κοινότητες Ακρολίμνης, Αγροσυκέας, Αθύρων, Δυτικού, Νέας Πέλλης και Ραχώνας (Δήμος Πέλλας).

2. Απαγορευμένη Ζώνη II

Εκτός από τις ήδη οριοθετηθείσες περιοχές των Περιφερειακών Ενοτήτων Σερρών και Δράμας, στην εν λόγω ζώνη εντάσσονται οι περιοχές των Π.Ε. Καστοριάς, Φλώρινας, Κιλκίς και Πέλλας ως κατωτέρω:

Περιφερειακή Ενότητα Καστοριάς

- Οι τοπικές κοινότητες Βυσσινέας, Μακροχωρίου και Μελά (Δήμος Καστοριάς).

Περιφερειακή Ενότητα Φλώρινας

- Η δημοτική κοινότητα Αμυνταίου και οι τοπικές κοινότητες Αετού, Αγίου Παντελεήμονος, Κέλλης, Κλειδίου, Ξινού Νερού, Πετρών και Φανού (Δήμος Αμυνταίου),
- Οι τοπικές κοινότητες Βατοχωρίου, Κρυσταλλοπηγής, Κώτα, Αγίου Αχιλλείου, Αγίου Γερμανού, Ανταρτικού, Βροντερού, Καλλιθέας, Καρυών, Λαιμού, Λευκώνας, Μικρολίμνης, Πισοδερίου, Πλατέος, Πρασίνου και Ψαράδων (Δήμος Πρεσπών),
- Η δημοτική κοινότητα Φλώρινας και οι τοπικές κοινότητες Αγίας Παρασκευής, Ακρίτα, Άνω Καλλινίκης, Άνω Κλεινών, Εθνικού, Κάτω Καλλινίκης, Κάτω Κλεινών, Κλαδορράχης, Κρατερού, Μαρίνης, Μεσοκάμπου, Μεσοχωρίου, Νέου Καυκάσου, Νίκης, Παρορείου, Πολυπλατάνου, Αχλάδας, Βεύης, Ιτέας, Λόφων, Μελίτης, Νεοχωρακίου, Παλαιίστρας, Παππαγιάννη, Σιταριάς, Σκοπού, Τριποτάμου, Αγίου Βαρθολομαίου, Αμμοχωρίου, Άνω Υδρούσσης, Ατράπου, Κολχικής, Λεπτοκαρυών, Περάσματος, Πολυποτάμου, Τριανταφυλλέας, Τροπαιούχου, Υδρούσσης,

Φλαμπούρου, Αλώνων, Αρμενοχωρίου, Κορυφής, Μεσονησίου, Πρώτης, Σκοπιάς και Τριβούνου (Δήμος Φλώρινας).

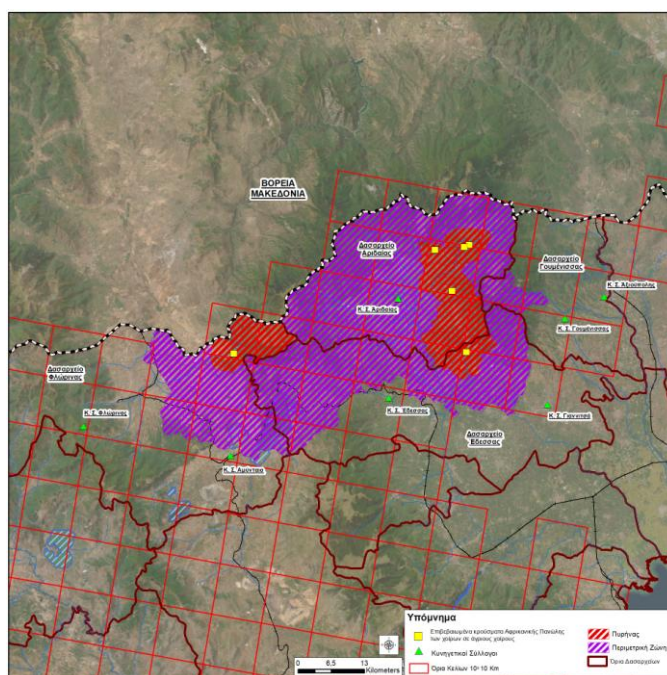
Περιφερειακή Ενότητα Κιλκίς

- Οι τοπικές κοινότητες Ακρίτας, Βαπτιστού, Καστανέων, Κρηστώνη, Μεγάλης Βρύσης, Μεσιανού, Χωρυγίου, Ηλιόλουστου και Μεγάλης Στέρνας (Δήμος Κιλκίς),
- Οι δημοτικές κοινότητες Αξιουπόλεως, Γουμένισσας, Ευρωπού, Πολυκάστρου και οι τοπικές κοινότητες Γοργόπης, Ειδομένης, Πλαγιών, Ρυζιών, Σκρα, Φανού, Γρίβας, Κάρπης, Καστανερής, Πενταλόφου, Στάθης, Φιλυρίας, Μεσιάς, Πολυπέτρου, Τούμπας, Λιβαδίων, Άσπρου, Βαφιοχωρίου, Ειρηνικού, Ευζώνων, Κορώνας, Λιμνοτόπου, Μικρού Δάσους, Πευκοδάσους και Ποντοηρακλείας (Δήμος Παιονίας).

Περιφερειακή Ενότητα Πέλλας

- Η δημοτική κοινότητα Αριδαίας, και οι τοπικές κοινότητες Αλώρου, Αψάλου, Βορεινού, Γαρεφείου, Δωροθέας, Λουτρακίου, Λυκοστόμου, Μεγαπλατάνου, Ξιφιανής, Όρμης, Πιπεριών, Πολυκαρπίου, Προμάχων, Σαρακηνών, Σωσάνδρας, Τσάκων, Αρχαγγέλου, Εξαπλατάνου, Θεοδωρακείου, Θηριοπέτρας, Ίδας, Κωνσταντίας, Μηλέας, Νερομύλων, Νοτίας, Περικλείας, Φιλωτείας, Φούστανης και Χρυσής (Δήμος Αλμωπίας),
- Η δημοτική κοινότητα Εδέσσης και οι τοπικές κοινότητες Αγίου Αθανασίου, Παναγίτσας, Αρνίσσης, Περαίας, Άγρα, Βρυτών, Καρυδιάς, Μεσημερίου, Νησίου, Πλατάνης, Ριζαρίου και Σωτήρας, (Δήμος Εδέσσης),
- Οι δημοτικές κοινότητες Γιαννιτσών, Μυλοτόπου, Γαλατάδων και οι τοπικές κοινότητες Αμπελειών, Μελισσίου, Αγίου Λουκά, Εσωβάλτων, Αξού, Αραβησσού, Αχλαδοχωρίου, Λάκκας, Παλαιού Μυλοτόπου, Πλαγιαρίου, Αγίου Γεωργίου, Δροσερού, Καρυωτίσσης, Λιπαρού, Παλαιφύτου και Τριφυλλίου (Δήμος Πέλλας),
- Η δημοτική κοινότητα Σκύδρας και οι τοπικές κοινότητες Ανύδρου, Καλής, Καλλιπόλεως, Κρανέας, Μανδάλου, Προφήτου Ηλιού, Αρσενίου, Άσπρου, Δάφνης, Καλυβίων, Λιποχωρίου, Μαυροβουνίου, Νέας Ζωής, Πετραίας, Ρίζου και Σεβαστιανών (Δήμος Σκύδρας).

Εντός **Απαγορευμένων Ζωνών** καταρτίζονται Σχέδια Δράσης με σκοπό τον έλεγχο του πληθυσμού των αγριόχοιρων, κατόπιν απόφασης του Κεντρικού Συντονιστικού Οργάνου, σύμφωνα με το άρθρο 1 της ΚΥΑ, ΥΠΕΝ/ΔΔΔ/80985/2617/03.08.22/Β'4239. Με βάση το Σχέδιο Δράσης οριοθετούνται δύο ζώνες, ο πυρήνας (core) και η περιμετρική ζώνη (buffer area). Στον πυρήνα πραγματοποιείται ενεργητική αναζήτηση νεκρών αγριόχοιρων από τα συνεργεία δίωξης και τις ομάδες κυνηγών με σκοπό τη λήψη δειγμάτων για εργαστηριακή εξέταση, σε συνεργασία με τις κτηνιατρικές αρχές και την άμεση υγειονομική ταφή των πτωμάτων. Εντός της περιμετρικής ζώνης πραγματοποιείται εντατική θήρα από τα συνεργεία δίωξης και τις ομάδες κυνηγών με στόχο τη συστηματική μείωση του πληθυσμού των αγριόχοιρων και τη λήψη δειγμάτων από όλους τους θηρευμένους αγριόχοιρους. Μέχρι τη λήψη των αποτελεσμάτων τα σφάγια διατηρούνται σε συνθήκες ψύξης εντός της οριοθετημένης ζώνης, υπό την εποπτεία των αρμόδιων κτηνιατρικών αρχών. Παρακαλούνται τα Περιφερειακά Συντονιστικά Όργανα, σύμφωνα με την παραπάνω ΚΥΑ, να μεριμνήσουν για την παροχή οδηγιών στις εμπλεκόμενες υπηρεσίες και φορείς με σκοπό τον συντονισμό της δράσης τους για την υλοποίηση των εν λόγω Σχεδίων Δράσης (Εικόνα 2).



Εικόνα 2. Σχέδιο Δράσης Π.Ε. Πέλλας και Φλώρινας

Είμαστε στη διάθεσή σας για κάθε περαιτέρω πληροφορία ή διευκρίνιση.

Ο ΠΡΟΪΣΤΑΜΕΝΟΣ ΤΗΣ ΓΕΝΙΚΗΣ ΔΙΕΥΘΥΝΣΗΣ ΚΤΗΝΙΑΤΡΙΚΗΣ

ΑΛΕΞΑΝΔΡΟΠΟΥΛΟΣ ΘΩΜΑΣ

ΠΡΟΣ

Π.Δ

1. Περιφέρειες Χώρας Γενικές Δ/νσεις Αγροτικής Οικονομίας και Κτηνιατρικής Δ/νσεις Κτηνιατρικής (Έδρες τους),
2. Περιφερειακές Ενότητες Χώρας Δ/νσεις Αγροτικής Οικονομίας και Κτηνιατρικής Τμήματα Κτηνιατρικής (Έδρες τους),
3. Διεύθυνση Κτηνιατρικής Δημόσιας Υγείας, Τμήμα Ζωικών Υποπροϊόντων,
4. Διεύθυνση Κτηνιατρικής Δημόσιας Υγείας, Τμήμα Σφαγείων,
5. Διεύθυνση Ζωοτροφών και Βοσκήσιμων Γαιών, Τμήμα Ελέγχου Ζωοτροφών,
6. Διεύθυνση Κτηνιατρικού Κέντρου Αθηνών, Τμήμα Μοριακής Διαγνωστικής, Αφθώδη Πυρετού, Ιολογικών, Ρικετσιακών και Εξωτικών Νοσημάτων,
7. ΕΦΕΤ, Διεύθυνση Ασφάλειας Τροφίμων, Τμήμα Κρέατος και Αλιευμάτων,
8. Πανελλήνια Κυνηγητική Συνομοσπονδία,
9. Χοιροτροφικές Οργανώσεις,
10. Τμήμα Διαχείρισης Άγριας Ζωής και Θήρας, Δ/νση Διαχείρισης Δασών, Υπουργείο Περιβάλλοντος και Ενέργειας,
11. Διεύθυνση Ηλεκτρονικής Διακυβέρνησης ΥπΑΑΤ (για ανάρτηση στο διαδίκτυο).

Κοινοποίηση

1. Γραφείο Υπουργού,
2. Γραφείο Υφυπουργού,
3. Γραφείο Γενικού Γραμματέα.