

ΥΠΟΥΡΓΕΙΟ ΑΓΡΟΤΙΚΗΣ ΑΝΑΠΤΥΞΗΣ & ΤΡΟΦΙΜΩΝ
Δ/ ΣΗ ΠΟΙΟΤΗΤΑΣ ΚΑΙ ΑΣΦΑΛΕΙΑΣ ΤΡΟΦΙΜΩΝ
ΠΕΡΙΦΕΡΕΙΑΚΟ ΚΕΝΤΡΟ ΠΡΟΣΤΑΣΙΑΣ ΦΥΤΩΝ
ΠΟΙΟΤΙΚΟΥ ΚΑΙ ΦΥΤΟΪΓΕΙΟΝΟΜΙΚΟΥ ΕΛΕΓΧΟΥ ΒΟΛΟΥ

Ταχ. Δ/νση: Τορούτζια-Νικολαΐδη, 38334 Βόλος

Τηλ 2421066525

Πληροφορίες: Μάμαλη Βασιλική,
Ανδρέογλου Φωτεινή

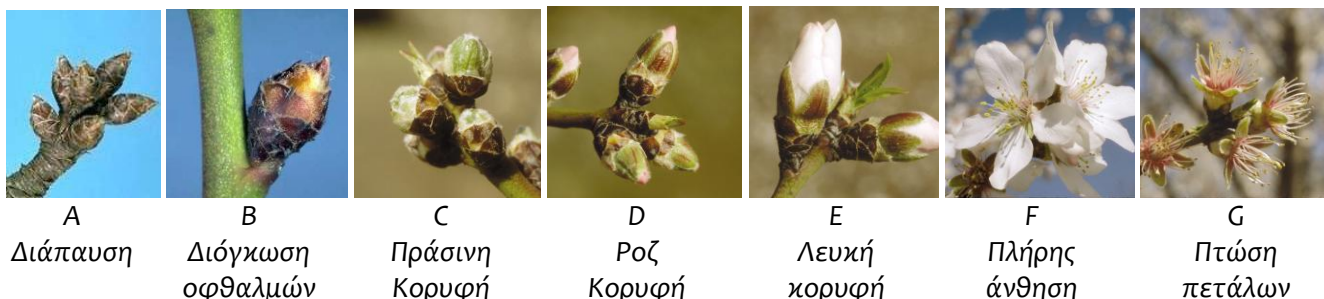
Η αλόγιστη χρήση φυτοφαρμάκων :

- βλάπτει την υγεία των καταναλωτών
- επιβαρύνει το περιβάλλον
- αυξάνει το κόστος παραγωγής

ΑΜΥΓΔΑΛΙΑ Ν°1 8/2/2024

ΑΜΥΓΔΑΛΙΑ

Βλαστικά Στάδια Αμυγδαλιάς



Από παρατηρήσεις διαπιστώθηκε ότι οι πρώιμες ποικιλίες στις πρώιμες περιοχές βρίσκονται στο στάδιο της διάπαυσης/διόγκωσης των οφθαλμών.

ΜΟΝΙΛΙΑ (*Monilia laxa*)



Συμπτώματα μονιλίας σε βλαστούς και καρπό αμυγδαλιάς

Ο μύκητας διαχειμάζει στα έλκη, στους μумιοποιημένους καρπούς και στους αποξηραμένους κλάδους. Η είσοδος του παθογόνου στο δένδρο γίνεται από οποιοδήποτε μέρος του άνθους και από τους καρπούς

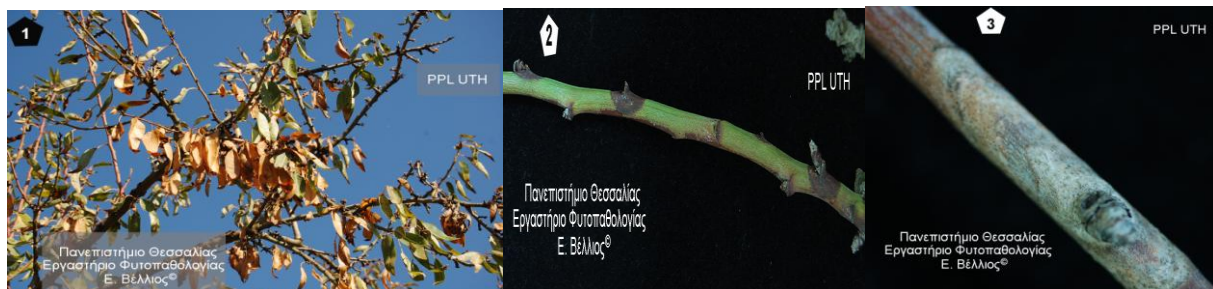
ΣΥΝΘΗΚΕΣ ΑΝΑΠΤΥΞΗΣ: Οι υψηλές σχετικές υγρασίες σε περιόδους βροχοπτώσεων την άνοιξη αποτελούν τη πρωταρχική αιτία εμφάνισης έντονων συμπτωμάτων της ασθένειας. Οι χαμηλές θερμοκρασίες επιμηκύνουν την διάρκεια της άνθησης και το χρονικό διάστημα που τα δένδρα είναι ευπαθή στις μολύνσεις.

ΣΥΜΠΤΩΜΑΤΑ: Νεκρώσεις και ξηράνεις ανθέων, κλαδίσκων, κλάδων, φύλλων, έλκη κλαδίσκων και κλάδων. Έκκριση κόμμεως επί των ελκών και των νεκρών κορυφών κλάδων και κλαδίσκων.

ΚΑΤΑΠΟΛΕΜΗΣΗ:

1. Κλάδεμα και καταστροφή με φωτιά των προσβεβλημένων κλαδίσκων, κλάδων και μумιοποιημένων καρπών του δένδρου. Κατάλληλη εποχή είναι πριν από την πτώση των φύλλων γιατί τότε είναι εμφανή τα αποξηραμένα όργανα.
2. Για την προστασία της αμυγδαλιάς από τον μύκητα συνιστώνται ψεκασμοί σε τρία βλαστικά στάδια: με την έκπτυξη των οφθαλμών, στη ρόδινη κορυφή και κατά την πλήρη άνθηση. Επαναλαμβάνονται σε περιόδους χαμηλών θερμοκρασιών με παρατεταμένες βροχοπτώσεις που επιμηκύνουν την περίοδο της άνθησης.

ΦΩΜΟΨΗ ή ΕΛΚΟΣ ΚΛΑΔΙΣΚΩΝ *Phomopsis amygdali* (συν. *Fusicoccum amygdali*)



Ο μύκητας διαχειμάζει υπό μορφή μυκηλίου και πυκνιδίων (μαύρα στίγματα) πάνω στην επιφάνεια των προσβεβλημένων βλαστών και στα έλκη των κλαδίσκων.

ΣΥΜΠΤΩΜΑΤΑ: Η ασθένεια προκαλεί ξήρανση των κλαδίσκων του έτους, νέκρωση των οφθαλμών και καστανές ακανόνιστες έως κυκλικές κηλίδες στα φύλλα. Η ζημιά ξεκινάει με τον σχηματισμό νεκρωτικής κηλίδας στη βάση ή γύρω από ένα οφθαλμό.

Η εγκατάσταση του παθογόνου στους βλαστούς του έτους γίνεται από τις ουλές των φύλλων, των ανθέων και από τα λέπια των οφθαλμών.

ΣΥΝΘΗΚΕΣ ΑΝΑΠΤΥΞΗΣ: Υγρός και βροχερός καιρός είναι απαραίτητος για την απελευθέρωση και διασπορά των μολυσμάτων. Το φθινόπωρο και η άνοιξη είναι οι σημαντικότερες εποχές για την πραγματοποίηση των μολύνσεων.

ΚΑΤΑΠΟΛΕΜΗΣΗ: α) Καλλιεργητικά μέτρα: Αφαίρεση και καταστροφή με φωτιά όλων των προσβεβλημένων βλαστών. Αυτό το μέτρο για να είναι αποτελεσματικό πρέπει να εφαρμόζεται μαζικά από τους καλλιεργητές μιας περιοχής. β) Χημικά μέτρα: Συνιστάται ψεκασμός των δένδρων το φθινόπωρο με κατάλληλα και εγκεκριμένα φυτοπροστατευτικά προϊόντα κατά την πτώση των φύλλων οπότε προστατεύονται οι ουλές από τη μόλυνση και κατά την έκπτυξη των οφθαλμών την άνοιξη ανάλογα με τις βροχοπτώσεις.

ΚΟΡΥΝΕΟ (*Coryneum beijerinckii*) – ΕΞΩΑΣΚΟΣ (*Taphrina deformans*)



Συμπτώματα κορύνεου σε φύλλα (τρύπες από σκάγια), βλαστό και καρπό



Συμπτώματα εξώασκου σε φύλλα και καρπούς αμυγδαλιάς

Μυκητολογικές ασθένειες που προσβάλλουν τα φύλλα, τα άνθη και στη συνέχεια και τους καρπούς.

ΣΥΜΠΤΩΜΑΤΑ: Το κορύνεο προκαλεί νεκρώσεις οφθαλμών, νεκρωτικές κηλίδες με κομμίωση στα φύλλα και στους καρπούς, ακολούθως πτώση των ιστών των κηλίδων και χαρακτηριστικές «τρύπες από σκάγια» και μικρά έλκη στους βλαστούς και κλάδους. Ο Εξώασκος προσβάλλει τα ακραία τρυφερά φύλλα, βλαστούς και σπανιότερα καρπούς την άνοιξη, στα οποία προκαλεί υπερπλασίες και κατσαρώματα, με επακόλουθη φυλλόπτωση και εξασθένηση των δένδρων.

ΣΥΣΤΑΣΕΙΣ: Για την αντιμετώπιση του εξώασκου και του κορύνεου συνιστώνται ψεκασμός με την πτώση των φύλλων το φθινόπωρο και επανάληψη το χειμώνα ως την περίοδο διόγκωσης των οφθαλμών. Επίσης την άνοιξη με την πτώση των πετάλων και επανάληψη μετά από 3 εβδομάδες, με κατάλληλα και εγκεκριμένα φυτοπροστατευτικά προϊόντα.

ΕΥΡΥΤΟΜΟ ΑΜΥΓΔΑΛΙΑΣ (*Eurytoma amygdali*)



Εντομολογικός κλωβός με προσβεβλημένα αμύγδαλα από το ευρύτομο



Ακμαίο ευρυτόμου μέσα στον εντομολογικό κλωβό.

Το ευρύτομο διαχειμάζει στο στάδιο της αναπτυγμένης προνύμφης μέσα στους προσβεβλημένους καρπούς, οι οποίοι παραμένουν μουμιοποιημένοι επάνω στα δένδρα ή βρίσκονται πεσμένοι στο έδαφος.

Ένα αποτελεσματικό μέτρο για την καταπολέμηση του ευρυτόμου είναι η συλλογή και καταστροφή των προσβεβλημένων καρπών το χειμώνα ώστε να θανατωθούν οι προνύμφες που διαχειμάζουν μέσα σε αυτούς. Το μέτρο αυτό είναι αποτελεσματικό όταν εφαρμόζεται σε όλα τα δένδρα μιας ευρείας περιοχής.

Η καταπολέμηση του ευρύτομου βασίζεται στην παρακολούθηση της έναρξης της εξόδου των ενηλίκων του ευρύτομου από τους προσβεβλημένους καρπούς και σε δειγματοληψίες για τον έλεγχο της πορείας της προσβολής (ωστοκίας στους μικρούς καρπούς και της εκκόλαψης των νεαρών προνυμφών).

Για την ορθολογική αντιμετώπιση του εντόμου, συνιστάται στους καλλιεργητές να συλλέγουν προσβεβλημένους καρπούς και να τους τοποθετούν σε μεγάλα διαφανή γυάλινα ή πλαστικά βάζα, το στόμιο των οποίων να καλύπτεται από τουλουπάνι ή από άλλο κατάλληλο λεπτό ύφασμα. Το βάζο πρέπει να τοποθετείται μέσα ή κοντά στην καλλιέργεια και να προστατεύεται από τη βροχή.

Από μέσα Μαρτίου και μέχρι αρχές Μαΐου, τα βάζα θα πρέπει να ελέγχονται ανά δύο ημέρες για τυχόν εμφάνιση ακμαίων του εντόμου



Προνύμφη Ευρύτομου και τέλειο εξερχόμενο από τον καρπό όπου νυμφώθηκε

ΚΟΚΚΟΕΙΔΗ



Quadraspidiotus perniciosus



Eulecanium persicae



Spaerolecanium prunastri

Προσβάλλουν βλαστούς, κλαδίσκους, κλάδους και τον κορμό. Κάτω από το κηρώδες περικάλυμμα τους απομυζούν τους χυμούς της αμυγδαλιάς, αδυνατίζοντας έτσι τα δένδρα. Όταν ο πληθυσμός του εντόμου είναι πυκνός μπορεί να ξεραθούν κλάδοι, κλαδίσκοι, το δένδρο εξασθενίζει και μειώνεται η παραγωγή του.

ΣΥΣΤΑΣΕΙΣ: Σε αμυγδαλώνες με σημαντική προσβολή από τα κοκκοειδή το προηγούμενο έτος, να γίνει ψεκάσμος για την θανάτωση μέρους του πληθυσμού που διαχειμάζει πάνω στα δένδρα με χειμερινά λάδια ή άλλα εγκεκριμένα για την καλλιέργεια φυτοπροστατευτικά σκευάσματα.

ΣΚΟΛΥΤΕΣ (*Scolytus* sp.)

Πρόκειται για μικρού μεγέθους έντομα, τα οποία δημιουργούν πολλές μικρές τρύπες στον κορμό και τους κλάδους της αμυγδαλιάς, προκαλώντας έτσι καχεξία και ξήρανσή τους. Αυτή την εποχή συνιστώνται αφαίρεση και καύση των προσβεβλημένων κλάδων και δένδρων που έχουν ξεραθεί από σκολύτες και διατήρηση των δένδρων σε καλή κατάσταση υγείας και θρέψης.

ΠΡΟΣΟΧΗ Σε κάθε περίπτωση να τηρούνται αυστηρά οι οδηγίες χρήσης των φυτοπροστατευτικών προϊόντων για την αναλογία χρήσης, συνδυαστικότητα, τον κίνδυνο φυτοτοξικότητας το διάστημα μεταξύ τελευταίας επέμβασης και συγκομιδής και τα μέτρα προστασίας για την αποφυγή δηλητηριάσεων.

Οι παραγωγοί που ενδιαφέρονται για τις γεωργικές προειδοποιήσεις της Αμυγδαλιάς να το δηλώσουν με ηλεκτρονικό μήνυμα στην Υπηρεσία μας στην διεύθυνση ηλεκτρονικού ταχυδρομείου: pkpfpfevolou@minagric.gr

Όλα τα δελτία μας υπάρχουν στην ιστοσελίδα του Υπουργείου Αγροτικής Ανάπτυξης και Τροφίμων στο διαδίκτυο <http://www.minagric.gr/index.php/el/for-farmer/agricultural-warnings>

Ο Αναπληρωτής Προϊστάμενος του
Τμήματος

Δρ. Μόσχος Θεόδωρος