

Γ Ε Ω Ρ Γ Ι Κ Ε Σ Π Ρ Ο Ε Ι Δ Ο Π Ο Ι Η Σ Ε Ι Σ
Ο Δ Η Γ Ι Ε Σ Ο Λ Ο Κ Λ Η Ρ Ω Μ Ε Ν Η Σ Φ Υ Τ Ο Π Ρ Ο Σ Τ Α Σ Ι Α Σ
ΠΕΡΙΟΧΗ ΚΕΝΤΡΙΚΗΣ ΕΛΛΑΔΟΣ * ΤΕΧΝΙΚΟ ΔΕΛΤΙΟ

**ΥΠΟΥΡΓΕΙΟ ΑΓΡΟΤΙΚΗΣ ΑΝΑΠΤΥΞΗΣ
ΚΑΙ ΤΡΟΦΙΜΩΝ**

ΓΕΝΙΚΗ Δ/ΝΣΗ ΤΡΟΦΙΜΩΝ

Δ/ΝΣΗ ΠΟΙΟΤΗΤΑΣ & ΑΣΦΑΛΕΙΑΣ ΤΡΟΦΙΜΩΝ

ΠΕΡ/ΚΟ ΚΕΝΤΡΟ ΠΡΟΣΤΑΣΙΑΣ

ΦΥΤΩΝ, ΠΟΙΟΤΙΚΟΥ ΚΑΙ

ΦΥΤΟΪΓΕΙΟΝΟΜΙΚΟΥ ΕΛΕΓΧΟΥ ΒΟΛΟΥ

Ταχ.Δ/νση: Τορούτζια-Νικολαΐδη, 38334 Βόλος

Τηλέφ.: 2421066525-Fax: 2421069545

e-mail: pkpfpfevolou@minagric.gr

Η αλόγιστη χρήση φυτοφαρμάκων :

- βλάπτει την υγεία των καταναλωτών
- επιβαρύνει το περιβάλλον
- αυξάνει το κόστος παραγωγής

Πληροφορίες: Δρ Θ. Μόσχος,
MSc Β. Μάμαλη

ΜΗΛΟΕΙΔΗ Ν° 10 /12.08.2024

Μ Η Λ Ι Α – Α Χ Λ Α Δ Ι Α

ΕΧΘΡΟΙ

ΚΑΡΠΟΚΑΨΑ (ΑΧΛΑΔΙΑ – ΜΗΛΙΑ)

Οι μετρήσεις σε φερομονικές παγίδες σε αφέκαστους οπωρώνες μηλιάς ημιορεινών περιοχών, εξακολουθούν να δείχνουν σταθερά ανησυχητικά υψηλούς πληθυσμούς ακμαίων του εντόμου.

Αυτή την εποχή, ο κίνδυνος προσβολής των καρπών είναι ακόμη μεγάλος. Οι παραγωγοί δεν θα πρέπει να εφησυχάζουν και συνιστάται να παρακολουθούν ανελλιπώς την πορεία πτήσης των ακμαίων του εντόμου μέσω των φερομονικών παγίδων στις καλλιέργειές τους, καθώς και να προβαίνουν σε συχνό δειγματοληπτικό έλεγχο προσβολής των καρπών από τις προνύμφες του εντόμου. Αύξηση του αριθμού των συλλήψεων ακμαίων ανά ημέρα (με δύο φορές έλεγχο των παγίδων εβδομαδιαίως) ή / και διαπίστωση έστω και μικρής προσβολής στους καρπούς, πρέπει να τους κινητοποιεί άμεσα για την προστασία της παραγωγής με ένα κατάλληλο και εγκεκριμένο για την καλλιέργεια εντομοκτόνο.

Ως φιλικότερα προς το περιβάλλον, προτιμώνται τα σκευάσματα εκλεκτικής δράσης, όπως οι ρυθμιστές ανάπτυξης και τα σκευάσματα του εντομοπαθογόνου ιού. Επίσης, συνιστάται η συνεχής εναλλαγή εντομοκτόνων από διαφορετικές χημικές ομάδες.



Προσβολή καρπόκαψας σε καρπό μήλου

ΕΥΛΟΦΑΓΑ ΛΕΠΙΔΟΠΤΕΡΑ (ΑΧΛΑΔΙΑ – ΜΗΛΙΑ)

Την εποχή αυτή εξακολουθούν να συλλαμβάνονται σε φερομονικές παγίδες δραστηριοποιούμενα ακμαία των εντόμων κόσσου και ζεύζερας. Πρόκειται για έντομα των οποίων οι προνύμφες είναι ξυλοφάγες και συνεπώς ιδιαίτερα καταστρεπτικές, επειδή σε μεγάλους πληθυσμούς προκαλούν ξηράνσεις κλάδων και δένδρων.

Η καταπολέμηση των προνυμφών είναι ιδιαίτερα δύσκολη, διότι αυτές δραστηριοποιούνται κάτω από τον φλοιό και μέσα στο ξύλο. Προσβολές από αυτά τα έντομα εντοπίζονται κυρίως σε ηλικιωμένα και εξασθενημένα από διάφορες αιτίες δένδρα.

Σε οπωρώνες που εμφανίζουν προσβολές από τα παραπάνω έντομα συστήνεται άμεσα ψεκασμός με ένα κατάλληλο και εγκεκριμένο εντομοκτόνο, με σκοπό τη θανάτωση των ακμαίων πριν ωτοκήσουν καθώς και των νεαρών προνυμφών, πριν την είσοδό τους στον κορμό και τους κλάδους.

Να γίνει πλήρης και επιμελημένη κάλυψη με το ψεκαστικό υγρό των δένδρων, με έμφαση στην περιοχή του λαιμού, του κορμού και των βραχιόνων.

Ο ψεκασμός αυτός καταπολεμεί ταυτόχρονα και την καρπόκαψα.

Για την αποφυγή προσβολών από αυτά τα έντομα, πρέπει οι οπωρώνες και κυρίως εκείνοι μεγαλύτερης ηλικίας να διατηρούνται σε καλή κατάσταση υγείας, με εφαρμογή ισορροπημένης λίπανσης και άρδευσης και γενικότερα με την εκτέλεση των ενδεδειγμένων καλλιεργητικών πρακτικών.



α)



β)

Ακμαία: α) κόσσου, β) ζευζέρας.

ΤΕΤΡΑΝΥΧΟΙ (ΜΗΛΙΑ—ΑΧΛΑΔΙΑ)

Σε οπωρώνες που παρατηρούνται σοβαρές προσβολές τετρανύχων συνιστάται καταπολέμηση των κινητών μορφών και των αυγών με εναλλαγή κατάλληλων και εγκεκριμένων για την καλλιέργεια ακαρεοκτόνων σκευασμάτων. Όπου διαπιστώνονται προσβολές και από τα δύο είδη τετρανύχων (κόκκινος, κίτρινος) να χρησιμοποιηθούν σκευάσματα τα οποία καταπολεμούν και τα δύο είδη.

Ο πληθυσμός των τετρανύχων αυξάνεται ταχύτατα όταν επικρατούν υψηλές θερμοκρασίες, διότι μειώνεται σημαντικά ο βιολογικός κύκλος, με αποτέλεσμα να παρατηρούνται περισσότερες γενιές.

Επίσης, καλό είναι να αποφεύγεται στην καλλιέργεια η συχνή χρήση εντομοκτόνων ευρέως φάσματος, διότι μπορεί εύκολα να προκληθεί απότομη και σημαντική αύξηση πληθυσμού ακάρεων. Είναι γνωστό ότι αυτή η κατηγορία εντομοκτόνων θανατώνει, παράλληλα, ωφέλιμα έντομα (αρπακτικά, παρασιτοειδή) που ελέγχουν τον πληθυσμό των ακάρεων.



Κόκκινος και κίτρινος τετράνυχος

ΑΣΘΕΝΕΙΕΣ

ΦΟΥΖΙΚΛΑΔΙΑ (ΜΗΛΙΑ—ΑΧΛΑΔΙΑ)

Οι ξηροθερμικές συνθήκες που συνεχίζουν να υφίστανται δεν είναι ευνοϊκές για την εξάπλωση της ασθένειας.

Επισημαίνεται, ότι η μολυσματικότητα των φουζικλαδίων ευνοείται από βροχερό και υγρό καιρό και μετρίως υψηλές θερμοκρασίες. Είναι δυνατό να αποβούν ιδιαίτερα καταστροφικά, ακόμη και μέχρι τη συγκομιδή.

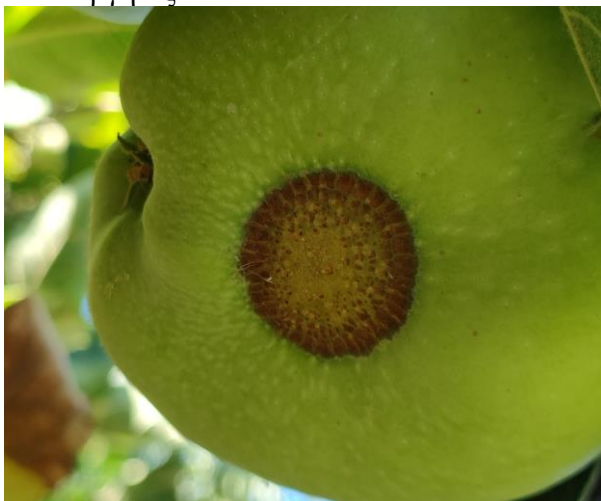
Ωστόσο, προσοχή απαιτείται σε οπωρώνες που:

- 1) η ασθένεια έχει ήδη εκδηλωθεί και βρίσκονται σε δροσερές περιοχές,
- 2) σε όσους διατηρείται σταθερά περιβάλλον υψηλής υγρασίας λόγω υπερβολικής και συχνής άρδευσης
- 3) σε οπωρώνες μετά από καλοκαιρινό μπουρίνι και ιδιαίτερα όταν αυτό συνοδεύεται από χαλαζόπτωση.

Για την αποφυγή ανάπτυξης ανθεκτικών στελεχών των παθογόνων συνιστάται εναλλαγή μυκητοκτόνων από διαφορετικές χημικές ομάδες ή εφαρμογή μίγματος μυκητοκτόνων διαφορετικής ομάδας.

Για την αποφυγή φαινομένων τοξικότητας στους καρπούς, να προσεχθεί ιδιαίτερα πιθανή ευαισθησία ορισμένων ποικιλιών σε κάποια σκευάσματα.

Για την αποτελεσματική αντιμετώπιση των φουζικλαδίων σε μία περιοχή, είναι ιδιαίτερα σημαντικό τα προτεινόμενα μέτρα καταπολέμησης να εφαρμόζονται από όλους ανεξαιρέτως τους καλλιεργητές.



Φουζικλάδιο σε καρπό μήλου

ΠΙΚΡΗ ΚΗΛΙΔΩΣΗ ΜΗΛΩΝ (Bitter pit)

Στους οπωρώνες μηλιάς που παρατηρείται συχνά αυτή η διαταραχή θρέψης των καρπών (περιοχή Ζαγοράς Πηλίου) και για τον περιορισμό του φαινομένου, συστήνονται 4–5 ψεκασμοί με κατάλληλα και εγκεκριμένα σκευάσματα που περιέχουν ασβέστιο. Οι ψεκασμοί να γίνονται ανά 10–14 ημέρες, με τον τελευταίο 2 εβδομάδες πριν τη συγκομιδή. Για την αποφυγή τοξικών φαινομένων στα φύλλα και στους καρπούς, οι ψεκασμοί δεν θα πρέπει να γίνονται σε θερμοκρασία μεγαλύτερη από 28–29⁰ C. Παράλληλα, συστήνονται η απομάκρυνση της υπερβολικής βλάστησης και των λαίμαργων βλαστών, καθώς και η εφαρμογή κανονικών ποτισμάτων, χωρίς υπερβολική ποσότητα νερού.



Συμπτώματα πικρής κηλήδωσης σε καρπούς μήλου.

ΣΥΣΤΑΣΗ: Καλούνται οι καλλιεργητές, ιδίως αυτήν την εποχή, να επισκέπτονται όσο το δυνατό συχνότερα τις καλλιέργειες, προκειμένου να διαπιστώνουν έγκαιρα τυχόν προσβολές από φυτοπαράσιτα έτσι, ώστε να είναι εφικτή η αποτελεσματική αντιμετώπισή τους, με το μικρότερο οικονομικό και περιβαλλοντικό κόστος.

ΠΡΟΣΟΧΗ:

Σε κάθε περίπτωση να τηρούνται αυστηρά οι οδηγίες χρήσης των φυτοπροστατευτικών προϊόντων για την αναλογία χρήσης, την συνδυαστικότητα, τον κίνδυνο φυτοτοξικότητας, το διάστημα μεταξύ τελευταίας επέμβασης και συγκομιδής και τα μέτρα προστασίας για την αποφυγή δηλητηρίασης.

Οι εικόνες που δίνονται και παρουσιάζουν συμπτώματα προσβολής ασθενειών και εχθρών είναι απλώς ενδεικτικές και σκοπό έχουν την καλλίτερη κατανόηση των φυτοπαθολογικών προβλημάτων από τους καλλιεργητές. Σε καμία περίπτωση δεν αποτελούν εργαλείο διάγνωσης από μέρους των παραγωγών. Για θέματα διάγνωσης πάσης φύσεως προσβολών των φυτών, οι καλλιεργητές σε κάθε περίπτωση θα πρέπει να απευθύνονται άμεσα σε εξειδικευμένους.

Όλα τα δελτία μας υπάρχουν στην ιστοσελίδα του Υπουργείου Αγρ. Ανάπτυξης & Τροφίμων στο διαδίκτυο www.minagric.gr.

Ο Αν/της Προϊστάμενος Τμήματος

Δρ Θεόδωρος Μόσχος