

ΥΠΟΥΡΓΕΙΟ ΑΓΡΟΤΙΚΗΣ ΑΝΑΠΤΥΞΗΣ
ΚΑΙ ΤΡΟΦΙΜΩΝ

ΓΕΝΙΚΗ Δ/ΝΣΗ ΤΡΟΦΙΜΩΝ

Δ/ΝΣΗ ΠΟΙΟΤΗΤΑΣ & ΑΣΦΑΛΕΙΑΣ ΤΡΟΦΙΜΩΝ

ΠΕΡ/ΚΟ ΚΕΝΤΡΟ ΠΡΟΣΤΑΣΙΑΣ

ΦΥΤΩΝ, ΠΟΙΟΤΙΚΟΥ ΚΑΙ

ΦΥΤΟΪΓΕΙΟΝΟΜΙΚΟΥ ΕΛΕΓΧΟΥ ΒΟΛΟΥ

Ταχ.Δ/νση: Τορούτζια-Νικολαΐδη, 38334 Βόλος

Τηλέφ.: 2421066525-Fax: 2421069545

e-mail: pkpfpfevolou@minagric.gr

Η αλόγιστη χρήση φυτοφαρμάκων :

- βλάπτει την υγεία των καταναλωτών
- επιβαρύνει το περιβάλλον
- αυξάνει το κόστος παραγωγής

Πληροφορίες: Δρ Θ. Μόσχος,
MSc Β. Μάμαλη

ΜΗΛΟΕΙΔΗ Ν° 9 /24.07.2024

ΜΗΛΙΑ – ΑΧΛΑΔΙΑ

ΑΣΘΕΝΕΙΕΣ

ΦΟΥΖΙΚΛΑΔΙΑ (ΜΗΛΙΑ–ΑΧΛΑΔΙΑ)

Οι καιρικές συνθήκες των τελευταίων 15-20 ημερών (θερμοκρασίες καύσωνα και ξηρασία) δεν είναι ευνοϊκές για την εξάπλωση της ασθένειας. Ωστόσο, προαναγγέλθηκε απότομη αλλαγή του καιρού με κατά τόπους έντονες βροχοπτώσεις και χαλαζοπτώσεις καθώς και πτώση της θερμοκρασίας στα κανονικά για την εποχή επίπεδα. Αμέσως μετά από βροχόπτωση και πολύ μάλλον μετά από χαλαζόπτωση, συνιστάται επέμβαση με κατάλληλα και εγκεκριμένα μυκητοκτόνα και βακτηριοκτόνα για την προστασία των καλλιεργειών από το φουζικλάδιο καθώς και άλλους παθογόνους μύκητες και βακτήρια.

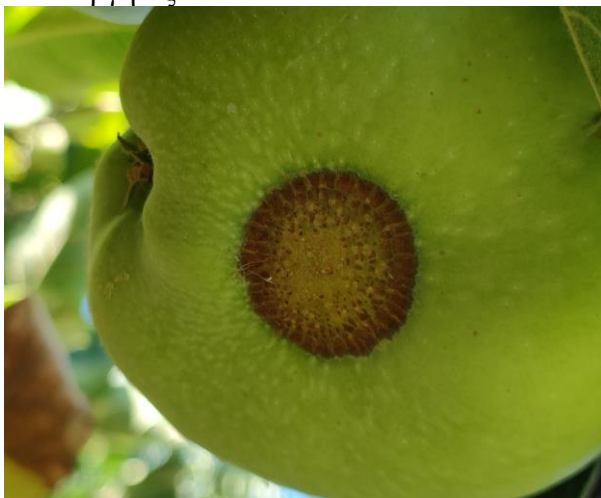
Επισημαίνεται, ότι η μολυσματικότητα των φουζικλαδίων ευνοείται από βροχερό και υγρό καιρό και μετρίως υψηλές θερμοκρασίες. Είναι δυνατό να αποβούν ιδιαίτερα καταστροφικά, ακόμη και μέχρι τη συγκομιδή.

Προσοχή απαιτείται σε οπωρώνες που η ασθένεια έχει ήδη εκδηλωθεί και βρίσκονται σε δροσερές περιοχές καθώς και σε όσους διατηρείται σταθερά περιβάλλον υψηλής υγρασίας λόγω υπερβολικής και συχνής άρδευσης.

Για την αποφυγή ανάπτυξης ανθεκτικών στελεχών των παθογόνων συνιστάται εναλλαγή μυκητοκτόνων από διαφορετικές χημικές ομάδες ή εφαρμογή μίγματος μυκητοκτόνων διαφορετικής ομάδας.

Για την αποφυγή **φαινομένων τοξικότητας στους καρπούς**, να προσεχθεί ιδιαίτερα πιθανή ευαισθησία ορισμένων ποικιλιών σε κάποια σκευάσματα.

Για την αποτελεσματική αντιμετώπιση των φουζικλαδίων σε μία περιοχή, είναι ιδιαίτερα σημαντικό τα προτεινόμενα μέτρα καταπολέμησης να εφαρμόζονται από όλους ανεξαιρέτως τους καλλιεργητές.



Φουζικλάδιο σε καρπό μήλο

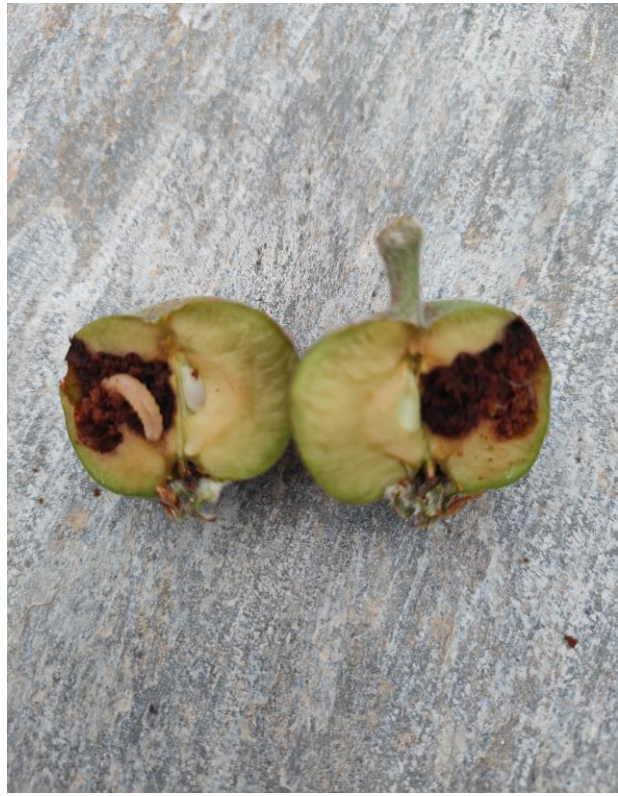
ΕΧΘΡΟΙ

ΚΑΡΠΟΚΑΨΑ

Μετρήσεις σε φερομονικές παγίδες σε ανέκαστους οπωρώνες μηλιάς ημιορεινών περιοχών, έδειξαν ιδιαίτερα υψηλό πληθυσμό ακμαίων του εντόμου.

Αυτή την εποχή, ο κίνδυνος προσβολής των καρπών είναι ακόμη μεγάλος. Οι παραγωγοί δεν θα πρέπει να εφησυχάζουν και συνιστάται να παρακολουθούν ανελλιπώς την πορεία πτήσης των ακμαίων του εντόμου μέσω των φερομονικών παγίδων στις καλλιέργειές τους, καθώς και να προβαίνουν σε συχνό δειγματοληπτικό έλεγχο προσβολής των καρπών από τις προνύμφες του εντόμου. Αύξηση του αριθμού των συλλήψεων ακμαίων ανά ημέρα (με δύο φορές έλεγχο των παγίδων εβδομαδιαίως) ή / και διαπίστωση έστω και μικρής προσβολής στους καρπούς, πρέπει να τους κινητοποιεί άμεσα για την προστασία της παραγωγής με ένα κατάλληλο και εγκεκριμένο για την καλλιέργεια εντομοκτόνο.

Ως φιλικότερα προς το περιβάλλον, προτιμώνται τα σκευάσματα εκλεκτικής δράσης, όπως οι ρυθμιστές ανάπτυξης και τα σκευάσματα του εντομοπαθογόνου ιού. Επίσης, συνιστάται η συνεχής εναλλαγή εντομοκτόνων από διαφορετικές χημικές ομάδες.



Προσβολή καρπόκαψας και προνύμφη σε καρπό μήλου

ΦΥΛΛΟΡΥΚΤΕΣ

Σε οπωρώνες που παρατηρούνται σημαντικές προσβολές από φυλλορύκτες, συνιστάται να γίνει συνδυασμένη καταπολέμηση με την καρπόκαψα.



ΨΥΛΛΑ ΑΧΛΑΔΙΑΣ

Στους οπωρώνες που διαπιστώνεται προσβολή από το έντομο, συνιστάται άμεσα επέμβαση με ένα κατάλληλο και εγκεκριμένο για την καλλιέργεια εντομοκτόνο

Για την αποφυγή δημιουργίας ανθεκτικών πληθυσμών του εντόμου, είναι σημαντικό να γίνεται εναλλαγή εντομοκτόνων από διαφορετικές χημικές κατηγορίες.

Κυρίως τα νέα εντομοκτόνα, καλό είναι να μην εφαρμόζονται πάνω από δύο φορές σε κάθε καλλιεργητική περίοδο.

Κατά τους ψεκασμούς με ξηρό καιρό, καλό είναι να αυξάνεται ο όγκος του νερού, πρακτική που βοηθά το σκεύασμα να διαπεράσει τα μελιτώδη εκκρίματα των προνυμφών.

Επίσης, συνιστάται η αφαίρεση των λαίμαργων βλαστών, καθώς και η αποφυγή καλλιεργητικών τεχνικών που ευνοούν ιδιαίτερα τη βλάστηση (υπερβολική λίπανση και πότισμα).



Προσβολή ψύλλας σε καρπό και φύλλωμα.

ΚΟΚΚΟΕΙΔΗ (Σαν Ζοζέ, Παρλατόρια)

Στις περιπτώσεις που διαπιστώνονται προσβολές να γίνει άμεσα επέμβαση με ένα κατάλληλο και εγκεκριμένο για την καλλιέργεια εντομοκτόνο. Για την προστασία των ωφελίμων εντόμων (παρασιτοειδή, αρπακτικά), κρίνεται σκόπιμο να ψεκάζονται μόνο τα προσβεβλημένα δένδρα. Για τον περιορισμό του αριθμού των επεμβάσεων, η καταπολέμηση των κοκκοειδών είναι δυνατό να συνδυαστεί με εκείνη της καρπόκαψας.



Προσβολή από ψώρα του Σαν Ζοζέ σε μήλο

ΞΥΛΟΦΑΓΑ ΛΕΠΙΔΟΠΤΕΡΑ (ΑΧΛΑΔΙΑ – ΜΗΛΙΑ)

Την εποχή αυτή συλλαμβάνονται σε φερομονικές παγίδες δραστηριοποιούμενα ακμαία των εντόμων κόσσου, ζεύζερας και σέζιας. Πρόκειται για έντομα των οποίων οι προνύμφες είναι ξυλοφάγες και συνεπώς ιδιαίτερα καταστρεπτικές, επειδή σε μεγάλους πληθυσμούς προκαλούν ξηράνσεις κλάδων και δένδρων.

Η καταπολέμηση των προνυμφών είναι ιδιαίτερα δύσκολη, διότι αυτές δραστηριοποιούνται κάτω από τον φλοιό και μέσα στο ξύλο. Προσβολές από αυτά τα έντομα εντοπίζονται κυρίως σε ηλικιωμένα και εξασθενημένα από διάφορες αιτίες δένδρα.

Σε οπωρώνες που εμφανίζουν προσβολές από τα παραπάνω έντομα συστήνεται άμεσα ψεκασμός με ένα κατάλληλο και εγκεκριμένο εντομοκτόνο, με σκοπό τη θανάτωση των ακμαίων πριν ωτοκήσουν καθώς και των νεαρών προνυμφών, πριν την είσοδό τους στον κορμό και τους κλάδους.

Να γίνει πλήρης και επιμελημένη κάλυψη με το ψεκαστικό υγρό των δένδρων, με έμφαση στην περιοχή του λαιμού, του κορμού και των βραχιόνων.

Ο ψεκασμός αυτός καταπολεμεί ταυτόχρονα και την καρπόκαψα.

Για την αποφυγή προσβολών από αυτά τα έντομα, πρέπει οι οπωρώνες και κυρίως εκείνοι μεγαλύτερης ηλικίας να διατηρούνται σε καλή κατάσταση υγείας, με εφαρμογή ισορροπημένης

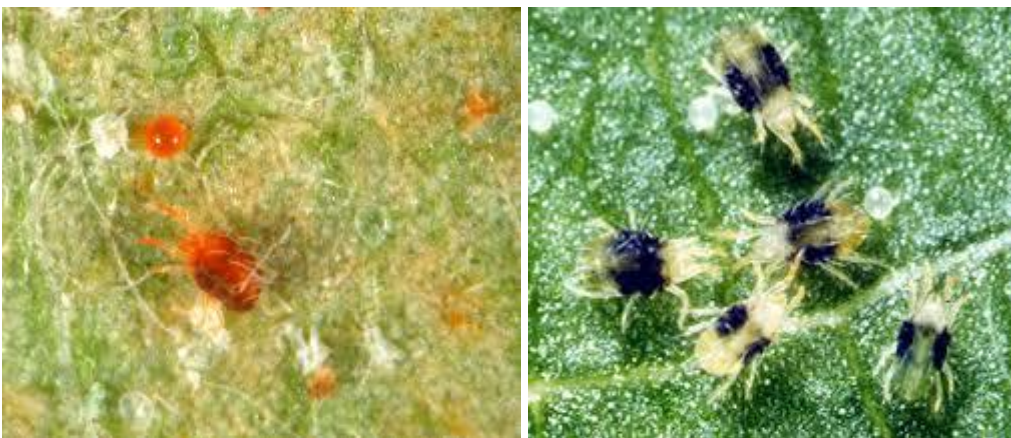
λίπανσης και άρδευσης και γενικότερα με την εκτέλεση των ενδεδειγμένων καλλιεργητικών πρακτικών.



Ακμαία: κόσσου, ζευζέρας και σέζιας.

ΤΕΤΡΑΝΥΧΟΙ

Σε οπωρώνες που παρατηρούνται σοβαρές προσβολές τετρανύχων συνιστάται καταπολέμηση των κινητών μορφών και των αυγών με εναλλαγή κατάλληλων και εγκεκριμένων για την καλλιέργεια ακαρεοκτόνων σκευασμάτων. Όπου διαπιστώνονται προσβολές και από τα δύο είδη τετρανύχων (κόκκινος, κίτρινος) να χρησιμοποιηθούν σκευάσματα τα οποία καταπολεμούν και τα δύο είδη.



Κόκκινος και κίτρινος τετράνυχος

ΠΙΚΡΗ ΚΗΛΙΔΩΣΗ (Bitter pit)

Στους οπωρώνες μηλιάς που παρατηρείται συχνά αυτή η διαταραχή θρέψης των καρπών (περιοχή Ζαγοράς Πηλίου) και για τον περιορισμό του φαινομένου, συστήνονται 4–5 ψεκασμοί με κατάλληλα και εγκεκριμένα σκευάσματα που περιέχουν ασβέστιο. Οι ψεκασμοί να γίνονται ανά 10–14 ημέρες, με τον τελευταίο 2 εβδομάδες πριν τη συγκομιδή. Για την αποφυγή τοξικών φαινομένων στα φύλλα και στους καρπούς, οι ψεκασμοί δεν θα πρέπει να γίνονται σε θερμοκρασία μεγαλύτερη από 28–29⁰ C. Παράλληλα, συστήνονται η απομάκρυνση της υπερβολικής βλάστησης και των λαίμαργων βλαστών, καθώς και η εφαρμογή κανονικών ποτισμάτων, χωρίς υπερβολική ποσότητα νερού.



Συμπτώματα πικρής κηλήδωσης σε καρπούς μήλου.

ΣΥΣΤΑΣΗ: Καλούνται οι καλλιεργητές, ιδίως αυτήν την εποχή, να επισκέπτονται όσο το δυνατό συχνότερα τις καλλιέργειες, προκειμένου να διαπιστώνουν έγκαιρα τυχόν προσβολές από φυτοπαράσιτα έτσι, ώστε να είναι εφικτή η αποτελεσματική αντιμετώπισή τους, με το μικρότερο οικονομικό και περιβαλλοντικό κόστος.

ΠΡΟΣΟΧΗ:

Σε κάθε περίπτωση να τηρούνται αυστηρά οι οδηγίες χρήσης των φυτοπροστατευτικών προϊόντων για την αναλογία χρήσης, την συνδυαστικότητα, τον κίνδυνο φυτοτοξικότητας, το διάστημα μεταξύ τελευταίας επέμβασης και συγκομιδής και τα μέτρα προστασίας για την αποφυγή δηλητηρίασης.

Οι εικόνες που δίνονται και παρουσιάζουν συμπτώματα προσβολής ασθενειών και εχθρών είναι απλώς ενδεικτικές και σκοπό έχουν την καλλίτερη κατανόηση των φυτοπαθολογικών προβλημάτων από τους καλλιεργητές. Σε καμία περίπτωση δεν αποτελούν εργαλείο διάγνωσης από μέρους των παραγωγών. Για θέματα διάγνωσης πάσης φύσεως προσβολών των φυτών, οι καλλιεργητές σε κάθε περίπτωση θα πρέπει να απευθύνονται άμεσα σε εξειδικευμένους.

Όλα τα δελτία μας υπάρχουν στην ιστοσελίδα του Υπουργείου Αγρ. Ανάπτυξης & Τροφίμων στο διαδίκτυο www.minagric.gr.

Ο Αν/της Προϊστάμενος Τμήματος

Δρ Θεόδωρος Μόσχος