

ΥΠΟΥΡΓΕΙΟ ΑΓΡΟΤΙΚΗΣ ΑΝΑΠΤΥΞΗΣ
ΚΑΙ ΤΡΟΦΙΜΩΝ
ΓΕΝΙΚΗ Δ/ΝΣΗ ΤΡΟΦΙΜΩΝ
Δ/ΝΣΗ ΠΟΙΟΤΗΤΑΣ & ΑΣΦΑΛΕΙΑΣ ΤΡΟΦΙΜΩΝ
ΠΕΡ/ΚΟ ΚΕΝΤΡΟ ΠΡΟΣΤΑΣΙΑΣ
ΦΥΤΩΝ, ΠΟΙΟΤΙΚΟΥ ΚΑΙ ΦΥΤΟΪΓΓΕΙΟΝΟΜΙΚΟΥ
ΕΛΕΓΧΟΥ ΒΟΛΟΥ

Ταχ.Δ/ση: Τορούτζια-Νικολαΐδη, 38334 Βόλος

Τηλέφ.: 2421066525-Fax: 2421069545

e-mail: fyto12@otenet.gr

Η αλόγιστη χρήση φυτοφαρμάκων :
- βλάπτει την υγεία των καταναλωτών
- επιβαρύνει το περιβάλλον
- αυξάνει το κόστος παραγωγής

Πληροφορίες: Ε. Κουτλούκα

ΑΜΠΕΛΙ: 3 / 21.04.2026

ΑΣΘΕΝΕΙΕΣ ΚΑΙ ΕΧΘΡΟΙ ΤΟΥ ΑΜΠΕΛΙΟΥ

Βλαστικό στάδιο: Εμφάνιση ανθοταξιών, 4-6 φύλλα (βλαστός 8-15 εκ.)



. Στο παρόν δελτίο αναφέρονται οι σοβαρότερες ασθένειες και οι σημαντικότεροι εχθροί που είναι δυνατό να αντιμετωπίσει η τρυφερή βλάστηση της καλλιέργειας μήκους περίπου 8—15 εκ.

Οι καιρικές συνθήκες από την έκπτυξη των οφθαλμών μέχρι και σήμερα είναι ιδιαίτερα ασταθείς. Ακόμη και μέσα στο ίδιο 24ωρο, σύντομες περιόδους καλοκαιρίας συνοδεύονται από ισχυρές μπόρες και γενικά ψυχρό, βροχερό, υγρό, ανεμώδη και ομιχλώδη καιρό. Επίσης, κατά τόπους ο κίνδυνος χαλαζόπτωσης παραμένει μεγάλος.

Αυτή η έντονη καιρική αστάθεια θεωρείται ιδιαίτερα επικίνδυνη για την ομαλή ανάπτυξη της νεαρής βλάστησης, διότι ευνοεί ιδιαίτερα μυκητολογικές ασθένειες, οι οποίες ανάλογα με το παθογόνο, την ευαισθησία της ποικιλίας και το ιστορικό της καλλιέργειας, μπορεί να πάρουν επιδημική μορφή και να προκαλέσουν σοβαρή καταστροφή στην παραγωγή.

ΠΕΡΟΝΟΣΠΟΡΟΣ

Θεωρείται ως η πλέον καταστρεπτική ασθένεια της αμπέλου σε περιοχές, όπου κατά τη βλαστική περίοδο επικρατούν υγρές κλιματολογικές συνθήκες. Οι προσβολές αρχίζουν συνήθως στο παρόν βλαστικό στάδιο και είναι τοπικού χαρακτήρα.

Συχνές βροχοπτώσεις, υψηλή σχετική υγρασία και θερμοκρασίες $>13^{\circ}\text{C}$) είναι ιδιαίτερα ευνοϊκές για την εκδήλωση της ασθένειας.

Σε περιοχές που η ασθένεια εμφανίζεται συχνά και ιδιαίτερα όταν πρόκειται για ευαίσθητες ποικιλίες, συστήνεται ένας προληπτικός ψεκασμός με ένα κατάλληλο και εγκεκριμένο μυκητοκτόνο, όταν η βλάστηση αποκτήσει μήκος 8—10 εκ. περίπου.

Στον ψεκασμό αυτό δεν συνιστάται η χρήση χαλκούχου σκευάσματος, διότι προκαλείται καθυστέρηση στη βλάστηση.

Για την αποφυγή δημιουργίας ανθεκτικότητας του μύκητα, είναι ανάγκη να γίνεται ορθολογική εναλλαγή μυκητοκτόνων από διαφορετικές κατηγορίες. Επισημαίνεται, ότι η συνεχής και χωρίς εναλλαγές χρήση διασυστηματικών μυκητοκτόνων είναι δυνατό να οδηγήσει σε ανθεκτικότητα του μύκητα.

Ο ψεκασμός σε αυτό το βλαστικό στάδιο είναι ιδιαίτερα σημαντικός, διότι σε περίπτωση που δεν καταπολεμηθούν αποτελεσματικά οι πρωτογενείς μολύνσεις και εφόσον επικρατήσουν κατόπιν συνθήκες περονοσπόρου, υπάρχει μεγάλος κίνδυνος να εμφανιστεί επιδημία της ασθένειας αργότερα, τον Μάιο ή στις αρχές Ιουνίου, με καταστροφικά αποτελέσματα.

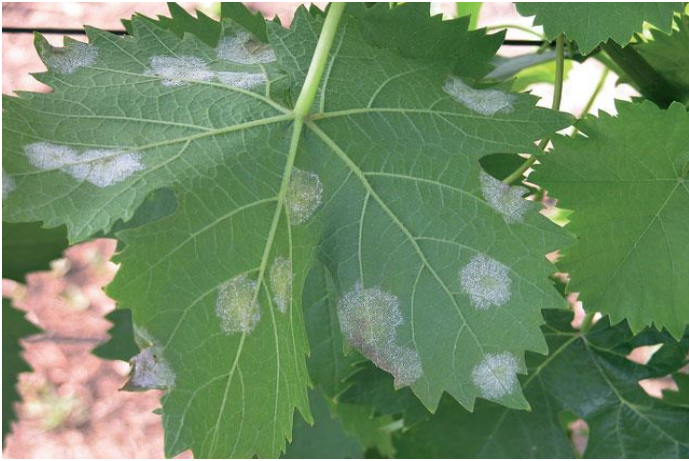
Η προστασία των αμπελώνων από το παθογόνο είναι επιβεβλημένη για όσο διάστημα επικρατούν βροχοπτώσεις και θα πρέπει σε κάθε περιοχή να είναι γενικευμένη, ώστε να μην υπάρχουν εστίες πολλαπλασιασμού και διασποράς μολυσμάτων της ασθένειας. Επισημαίνεται ότι τα κονίδια του μύκητα είναι αεροσπόρια, με αποτέλεσμα να μεταφέρονται και να μολύνουν σε μεγάλες αποστάσεις.

Καλλιεργητικά μέτρα που βελτιώνουν την κυκλοφορία του αέρα μέσα στον αμπελώνα και που συντελούν στο ταχύτερο στέγνωμα των φυτών από τη βροχή ή τη δροσιά, συμβάλουν καθοριστικά στον περιορισμό της σοβαρότητας της ασθένειας.

Τέτοια μέτρα είναι: 1) τα κλαδέματα (χειμερινό και θερινό), 2) η καταστροφή των ζιζανίων, 3) η αποστράγγιση του εδάφους και 4) ο περιορισμός της αζωτούχου λίπανσης, που οδηγεί σε υπερβολική και ευαίσθητη σε προσβολές βλάστηση.



Προχωρημένη προσβολή φύλλων, όπως αυτή φαίνεται στην πάνω επιφάνεια.



Εξανθήσεις του μύκητα στην κάτω επιφάνεια του φύλλου και σε μούρο (νεαρή ταξιανθία).

ΩΙΔΙΟ

Το παρόν βλαστικό στάδιο είναι ιδιαίτερα ευαίσθητο σε μολύνσεις του μύκητα. Οι σχετικά υψηλές θερμοκρασίες που επικρατούν κατά τη διάρκεια της ημέρας ($>15^{\circ}\text{C}$) ευνοούν την εξάπλωση της ασθένειας στην τρυφερή βλάστηση. Την εποχή αυτή ο ρυθμός αύξησης της νέας βλάστησης είναι ταχύς. Ο κίνδυνος μολύνσεων είναι μεγαλύτερος στις περιοχές που η ασθένεια ενδημεί, καθώς και στις ευαίσθητες ποικιλίες.

Για τον περιορισμό του μολύσματος, συστήνεται στους αμπελουργούς να επισκοπούν τον αμπελώνα μία φορά την εβδομάδα, προκειμένου να συλλέγουν και να καταστρέφουν τους προσβεβλημένους βλαστούς. Λόγω της ιδιαίτερης ευπάθειας του βλαστικού σταδίου στον μύκητα και ανεξάρτητα από τη διαπίστωση προσβολής, συνιστάται προληπτική επέμβαση με ένα κατάλληλο και εγκεκριμένο μυκητοκτόνο.

Συστήνεται η ορθολογική εναλλαγή ωιδιοκτόνων από διαφορετικές κατηγορίες προκειμένου να αποφευχθεί ο κίνδυνος ανάπτυξης ανθεκτικότητας του μύκητα.

Η καταπολέμηση του **ωιδίου** μπορεί να συνδυαστεί με αυτή του **περονοσπόρου** αλλά και της **φόμοψης**.

ΕΝΤΟΜΑ ΤΗΣ ΝΕΑΡΗΣ ΒΛΑΣΤΗΣΗΣ

Και σε αυτό το βλαστικό στάδιο είναι δυνατό να διαπιστωθούν φαγώματα στη νεαρή βλάστηση. Αυτά είναι αποτέλεσμα της τροφικής δραστηριότητας προνυμφών διαφόρων λεπιδοπτέρων, καθώς και ακμαίων διαφόρων ωτιορρύγχων και άλλων κολεοπτέρων εντόμων.

Για την προστασία της νεαρής βλάστησης από τέτοιους εχθρούς, συνιστάται η εφαρμογή των μέτρων που αναφέρθηκαν για τα έντομα αυτά στο προηγούμενο δελτίο

ΣΥΣΤΑΣΗ: Καλούνται οι καλλιεργητές, ιδίως αυτήν την εποχή, να επισκέπτονται όσο το δυνατό συχνότερα τις καλλιέργειες, προκειμένου να διαπιστώνουν έγκαιρα τυχόν προσβολές από φυτοπαράσιτα, έτσι ώστε να είναι εφικτή η αποτελεσματική αντιμετώπισή τους, με το μικρότερο οικονομικό και περιβαλλοντικό κόστος.

ΠΡΟΣΟΧΗ:

Σε κάθε περίπτωση να τηρούνται αυστηρά οι οδηγίες χρήσης των φυτοπροστατευτικών προϊόντων για την αναλογία χρήσης, την συνδυαστικότητα, τον κίνδυνο φυτοτοξικότητας, το διάστημα μεταξύ τελευταίας επέμβασης και συγκομιδής και τα μέτρα προστασίας για την αποφυγή δηλητηρίασης.

Οι εικόνες που δίνονται και παρουσιάζουν συμπτώματα προσβολής ασθενειών και εχθρών είναι απλώς ενδεικτικές και σκοπό έχουν την καλλίτερη κατανόηση των φυτοπαθολογικών

προβλημάτων από τους καλλιεργητές. Σε καμία περίπτωση δεν αποτελούν εργαλείο διάγνωσης από μέρους των παραγωγών. Για θέματα διάγνωσης πάσης φύσεως προσβολών των φυτών, οι καλλιεργητές σε κάθε περίπτωση θα πρέπει να απευθύνονται άμεσα σε εξειδικευμένους γεωπόνους.

Όλα τα δελτία μας υπάρχουν στην ιστοσελίδα του Υπουργείου Αγροτικής Ανάπτυξης & Τροφίμων στο διαδίκτυο www.minagric.gr.

Ο Αν/τής Προϊστάμενος Τμήματος

Δρ Θεόδωρος Μόσχος