

---

**Γ Ε Ω Ρ Γ Ι Κ Ε Σ Π Ρ Ο Ε Ι Δ Ο Π Ο Ι Η Σ Ε Ι Σ**  
**Ο Δ Η Γ Ι Ε Σ Φ Υ Τ Ο Π Ρ Ο Σ Τ Α Σ Ι Α Σ**  
**Π Ε Ρ Ι Ο Χ Η Κ Ε Ν Τ Ρ Ι Κ Η Σ Ε Λ Λ Α Δ Ο Σ \* Τ Ε Χ Ν Ι Κ Ο Δ Ε Λ Τ Ι Ο**

---

**ΥΠΟΥΡΓΕΙΟ ΑΓΡΟΤΙΚΗΣ ΑΝΑΠΤΥΞΗΣ  
& ΤΡΟΦΙΜΩΝ**  
**ΓΕΝΙΚΗ Δ/ΝΣΗ ΤΡΟΦΙΜΩΝ**  
**Δ/ΝΣΗ ΠΟΙΟΤΗΤΑΣ & ΑΣΦΑΛΕΙΑΣ ΤΡΟΦΙΜΩΝ**  
**ΤΜΗΜΑ: ΠΕΡΙΦΕΡΕΙΑΚΟ ΚΕΝΤΡΟ ΠΡΟΣΤΑΣΙΑΣ**  
**ΦΥΤΩΝ, ΠΟΙΟΤΙΚΟΥ & ΦΥΤΟΪΓΕΙΟΝΟΜΙΚΟΥ**  
**ΕΛΕΓΧΟΥ ΒΟΛΟΥ**

Ταχ. Δ/ση: Τορούτζια-Νικολαΐδη, 38334 Βόλος  
Τηλ.: 24210 66525, Fax: 24210 69545  
e-mail: [pkpfpfevolou@minagric.gr](mailto:pkpfpfevolou@minagric.gr)  
Πληροφορίες: Δρ. Φωτεινή Ανδρέογλου

*Η αλόγιστη χρήση φυτοφαρμάκων:*  
*- βλάπτει την υγεία των καταναλωτών*  
*- επιβαρύνει το περιβάλλον*  
*- αυξάνει το κόστος παραγωγής*

**ΜΗΛΟΕΙΔΗ Ν° 3 / 7-4-2026**

## **ΜΗΛΙΑ – ΑΧΛΑΔΙΑ**

### **ΑΣΘΕΝΕΙΕΣ**

Το διάστημα από την έναρξη της βλάστησης μέχρι την καρπόδεση και την αύξηση των νεαρών καρπών αποτελεί μία περίοδο ιδιαίτερης ευαισθησίας σε σοβαρές ασθένειες, οι οποίες ευνοούνται από δροσερές θερμοκρασίες και κυρίως από παρατεταμένα βροχερό, υγρό και ανεμώδη καιρό. Ανάλογα με το παθογόνο, την ευαισθησία της ποικιλίας και το ιστορικό της καλλιέργειας, μπορεί να πάρουν επιδημική μορφή και να προκαλέσουν σοβαρή καταστροφή στην παραγωγή.

### **ΦΟΥΖΙΚΛΑΔΙΑ**

Πρόκειται για μυκητολογικές ασθένειες οι οποίες με βροχερό, υγρό και ανεμώδη καιρό καθώς και σχετικά υψηλές θερμοκρασίες μπορεί να γίνουν ιδιαίτερα καταστροφικές. Τα πλέον συχνά και χαρακτηριστικά συμπτώματα εμφανίζονται στα φύλλα και στους καρπούς (εικ. 1-2).



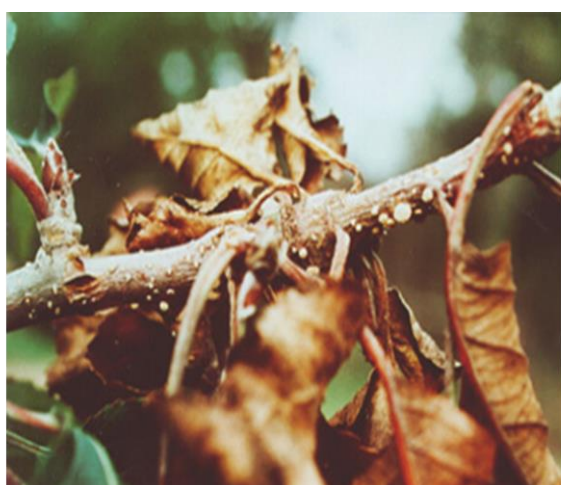
Εικ. 1-2. Χαρακτηριστικές κηλίδες σε φύλλα και νεαρούς καρπούς

Το παρόν βλαστικό στάδιο της καρπόδεσης και της αύξησης των νεαρών καρπών είναι ιδιαίτερα ευαίσθητο στην προσβολή από τους μύκητες. Για το λόγο αυτό συστήνεται η συνέχιση της προστασίας των καλλιεργειών με ένα κατάλληλο και εγκεκριμένο φυτοπροστατευτικό προϊόν για όσο διάστημα επικρατούν ευνοϊκές καιρικές συνθήκες και ανάλογα με το ιστορικό προσβολής των σπυρώνων. Για την αποφυγή ανάπτυξης ανθεκτικότητας των μυκήτων συνιστάται η εναλλαγή μυκητοκτόνων από διαφορετικές χημικές ομάδες.

Επίσης, τονίζεται ότι για να είναι αποτελεσματική η καταπολέμηση των φουζικλαδίων σε μία περιοχή θα πρέπει να εφαρμόζεται από το σύνολο των καλλιεργητών, διότι τα μολύσματα των παθογόνων (ασκοσπόρια) μεταφέρονται με τον άνεμο και μολύνουν σε μεγάλες αποστάσεις.

### ΜΟΝΙΛΙΑ

Προσβάλλει τα άνθη και μέσω αυτών τους κλαδίσκους, τα φύλλα και τους κλάδους (έλκη). Επίσης, προσβάλλει τους καρπούς σε όλα τα στάδια ανάπτυξής τους. Τα μολύσματα του μύκητα (κονίδια) μεταφέρονται σε μεγάλες αποστάσεις και με βροχερό και υγρό καιρό προκαλούν ταχύτατα μολύνσεις.



Εικ. 3-4. Προσβολή μονιλίας σε κλαδίσκο μηλιάς και καρπό αχλαδιάς

Στο παρόν βλαστικό στάδιο και εφόσον επικρατούν ευνοϊκές για την ασθένεια καιρικές συνθήκες, συνιστάται η συνέχιση της προστασίας της νεαρής βλάστησης. Επισημαίνεται, ότι η καταπολέμηση μπορεί να συνδυαστεί με εκείνη για τα φουζικλάδια.

## ΩΙΔΙΟ ΜΗΛΙΑΣ

Προσβάλλει τους νεαρούς τρυφερούς ιστούς (φύλλα, βλαστοί, άνθη, καρποί). Γι' αυτό σε οπωρώνες με ιστορικό προσβολής από τον μύκητα και κυρίως σε ευαίσθητες στην ασθένεια ποικιλίες, η προστασία της νεαρής βλάστησης θα πρέπει να είναι συνεχής. Προτείνεται η χρησιμοποίηση σκευασμάτων που αντιμετωπίζουν ταυτόχρονα και το φουζικλάδιο.



Εικ. 5-6. Προσβολή φύλλου και καρπού μηλιάς από ωίδιο

## ΣΕΠΤΟΡΙΩΣΗ ΑΧΛΑΔΙΑΣ

Η ασθένεια προσβάλλει κυρίως τα φύλλα, τα οποία σε έντονες προσβολές πέφτουν πρόωρα. Ο υγρός και σχετικά θερμός καιρός ευνοεί την επέκταση και διάδοση της ασθένειας. Όταν επικρατούν τέτοιες συνθήκες η προστασία της καλλιέργειας είναι απαραίτητη και μπορεί να επιτευχθεί σε συνδυασμό με την καταπολέμηση του φουζικλαδίου.



Εικ. 7. Προσβολή φύλλων αχλαδιάς από σεπτορίωση

## ΒΑΚΤΗΡΙΑΚΟ ΚΑΨΙΜΟ



Εικ. 8-9. Προσβολή μηλιάς και αχλαδιάς από βακτηριακό κάψιμο

Η ασθένεια ευνοείται από μέτριες θερμοκρασίες και βροχερό ή υγρό καιρό, οπότε όταν οι καιρικές συνθήκες είναι ευνοϊκές, απαιτείται συνεχής προστασία της νεαρής βλάστησης.

Επίσης, συνιστάται ισορροπημένη αζωτούχος λίπανση και άρδευση, διότι η ασθένεια αποβαίνει ιδιαίτερα σοβαρή στα εύρωστα δένδρα.

Τέλος, στους οπωρώνες που έχουν προσβολές, θα πρέπει να συλλέγονται και να απομακρύνονται οι προσβεβλημένοι βλαστοί μαζί με τουλάχιστον 30 εκ. υγιούς ιστού και αυτό κατά τη διάρκεια ξηρού καιρού και ηλιοφάνειας.

- Χρησιμοποιείτε **μόνο εγκεκριμένα για την καλλιέργεια φυτοπροστατευτικά προϊόντα, ακολουθώντας πιστά τις οδηγίες που αναγράφονται στην ετικέτα των σκευασμάτων.**
- Η χρήση των προϊόντων αυτών πρέπει να γίνεται από επαγγελματίες χρήστες **κατόχους πιστοποιητικού γνώσεων ορθολογικής χρήσης** φυτοπροστατευτικών προϊόντων.
- Όλα τα δελτία μας υπάρχουν στην ιστοσελίδα του Υπουργείου Αγροτικής Ανάπτυξης & Τροφίμων στο διαδίκτυο [www.minagric.gr](http://www.minagric.gr)
- Για την επιλογή των κατάλληλων και εγκεκριμένων φυτοπροστατευτικών προϊόντων για κάθε καλλιέργεια συμβουλευτείτε την ιστοσελίδα του ΥΠΑΑΤ <https://1click.minagric.gr/oneClickUI/frmFytoPro.zu>
- Οι παραγωγοί που ενδιαφέρονται να λαμβάνουν τις γεωργικές προειδοποιήσεις για τα μηλοειδή, παρακαλούνται να το δηλώσουν με ηλεκτρονικό μήνυμα προς την Υπηρεσία μας, στη διεύθυνση: [pkpfpfevolou@minagric.gr](mailto:pkpfpfevolou@minagric.gr)

Ο Αναπληρωτής Προϊστάμενος του Τμήματος

Δρ Μόσχος Θεόδωρος