

Υ ΥΠΟΥΡΓΕΙΟ ΑΓΡΟΤΙΚΗΣ ΑΝΑΠΤΥΞΗΣ & ΤΡΟΦΙΜΩΝ  
ΓΕΝΙΚΗ Δ/ΝΣΗ ΤΡΟΦΙΜΩΝ  
Δ/ΝΣΗ ΠΟΙΟΤΗΤΑΣ ΚΑΙ ΑΣΦΑΛΕΙΑΣ ΤΡΟΦΙΜΩΝ  
ΠΕΡ/ΚΟ ΚΕΝΤΡΟ ΠΡΟΣΤΑΣΙΑΣ ΦΥΤΩΝ  
ΠΟΙΟΤΙΚΟΥ ΚΑΙ ΦΥΤΟΥΓΕΙΟΝΟΜΙΚΟΥ ΕΛΕΓΧΟΥ  
ΒΟΛΟΥ

Ταχ.Δ/ση: Τορούτζια-Νικολαΐδη, 38334 Βόλος

Τηλ: 2421066525 - Fax: 2421069545

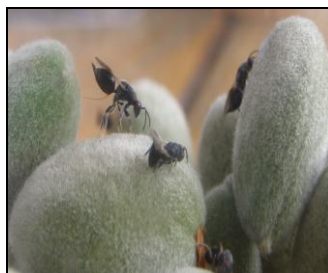
Η αλόγιστη χρήση φυτοφαρμάκων :

- βλάπτει την υγεία των καταναλωτών
- επιβαρύνει το περιβάλλον
- αυξάνει το κόστος παραγωγής

Πληροφορίες : Φωτοπούλου Αννέτα

ΑΜΥΓΔΑΛΙΑ Νο 4/26-3-2019

### ΑΜΥΓΔΑΛΙΑ ΕΥΡΥΤΟΜΟ ΑΜΥΓΔΑΛΙΑΣ (Eurytoma Amygdali)



Έξοδος του Ευρυτόμου σε κλωβό του ΠΚΠΦ Βόλου 2017

Το ευρύτομο είναι ο σημαντικότερος εχθρός της αμυγδαλιάς, έχει μία γενεά το έτος και προκαλεί μεγάλη απώλεια της παραγωγής. Μοιάζει με μαύρο φτερωτό μυρμήγκι, διαχειμάζει ως ανεπτυγμένη προνύμφη μέσα στα προσβεβλημένα αμύγδαλα, που συνήθως παραμένουν μумιοποιημένα στο δένδρο.

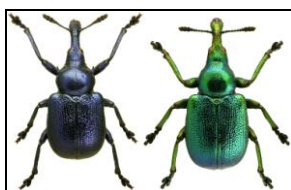
**ΔΙΑΠΙΣΤΩΣΕΙΣ:** Από παρατηρήσεις σε εντομολογικούς κλωβούς υπαίθρου διαπιστώθηκε ότι άρχισε η έξοδος του ευρυτόμου στις 25-Μαρτίου (με 10 άτομα/σε κάθε κλωβό) στις πρώιμες περιοχές του Ν. Μαγνησίας ( Νέα Αγχιάλος, Μικροθήβες, Διμήνη, Μελισιάτικα, Σέσκλο) Αναμένεται στις όψιμες περιοχές.

Θα σας ενημερώσουμε σύντομα με νεότερο δελτίο για την έξοδο του ευρυτόμου στις όψιμες περιοχές του Ν. Μαγνησίας και σε περιοχές του νομού Λάρισας.

**ΣΥΣΤΑΣΕΙΣ:** Να γίνει έναρξη των ψεκασμών για την καταπολέμηση του ευρυτόμου στις πρώιμες περιοχές του Ν. Μαγνησίας. Επανάληψη των ψεκασμών ανά 7-8 ημέρες μέχρι και την σκλήρυνση του ενδοκαρπίου. Οι ψεκασμοί να γίνονται κατά τις μεσημβρινές ώρες της ημέρας, που έχουμε την μεγαλύτερη ηλιοφάνεια και υψηλότερες θερμοκρασίες, διότι τότε έχουμε τη μεγαλύτερη έξοδο των ακμαίων του ευρυτόμου.

**Φυτοπροστατευτικά σκευάσματα:** *deltamethrin* και άλλα επιτρεπόμενα για την Αμυγδαλιά φυτοπροστατευτικά σκευάσματα.

### ΡΥΓΧΙΤΗΣ (Byctiscus betulae)



Είναι ένας μικρός γαλαζοπράσινος ρυγχίτης μήκους μικρότερου από ένα εκατοστό, που εμφανίζεται κατά τους μήνες Απρίλιο με Μάιο και καταστρέφει τρώγοντας τους νεαρούς βλαστούς και οφθαλμούς της αμυγδαλιάς, καθώς και τα φύλλα από την πάνω επιφάνεια. Η παρουσία του εντόμου αποκαλύπτεται με ισχυρό τίναγμα των δένδρων ή κλάδων. Καταπολεμάται με συλλογή και καταστροφή των εντόμων καθώς και με ψεκασμούς με ισχυρά εντομοκτόνα, κατά τις πρωινές ώρες που τα έντομα είναι ναρκωμένα.

**ΣΥΣΤΑΣΕΙΣ:** Να γίνουν ψεκασμοί μόνο όταν διαπιστωθεί η παρουσία του εντόμου, με επιτρεπόμενα για την καλλιέργεια εντομοκτόνα. όπως *deltamethrin* κ.α.

**ΑΦΙΔΕΣ (ΜΕΛΙΓΚΡΕΣ)**  
**Πράσινη αφίδα (*Mysus persicae*)**



Είναι μικρά έντομα πρασινοκίτρινου χρώματος έως μαύρου. Προσβάλλουν τις τρυφερές κορυφές των βλαστών την άνοιξη, οπότε τα φύλλα κατασρώνουν και σταματά η ανάπτυξη των βλαστών. Οι αφίδες πολλαπλασιάζονται πολύ γρήγορα. Χρειάζεται τακτική παρακολούθηση του αμυγδαλεώνα για να γίνει άμεση επέμβαση μόλις διαπιστωθούν προσβολές από αφίδες.

**Γκριζόμαυρη αφίδα (*Lanchus persicae*)**

Είναι μεγαλόσωμη γκριζόμαυρη αφίδα του κορμού και των βραχιόνων. Οι προσβολές από τις αφίδες αυτές διαρκούν όλο τον χρόνο, οι αποικίες της εμφανίζονται πάνω σε χονδρά κλωνάρια στους βραχίονες, τους κλάδους της αμυγδαλιάς, και στους κορμούς των νεαρών δενδρυλλίων. Το είδος αυτό είναι ανθεκτικό σε χαμηλές θερμοκρασίες (-7°C) και έχει ευαισθησία στις υψηλές θερμοκρασίες του καλοκαιριού. Οι αποικίες αυτού του είδους εμφανίζονται πάντοτε από την σκιαζόμενη πλευρά των βραχιόνων ή των κλάδων. Οι πληγές που αφήνουν με τα νύγματα τους οι αφίδες αποτελούν σοβαρή πύλη εισόδου για πολλές επικίνδυνες ασθένειες στα δένδρα.

**ΣΥΣΤΑΣΕΙΣ:** Να γίνει άμεση επέμβαση σε αμυγδαλεώνες όπου διαπιστώνονται προσβολές από αφίδες, με εγκεκριμένα για την καλλιέργεια φυτοπροστατευτικά σκευάσματα, όπως *deltamethrin*, *paraffin oil* κ.α.

**ΚΟΚΚΟΕΙΔΗ**



*Quadraspidiotus perniciosus*

*Eulecanium persicae*

*Spaerolecanium prunastri*

Είναι τα διάφορα χελωνάκια, τα οποία προσβάλλουν βλαστούς, κλαδίσκους, κλάδους και τον κορμό. Κάτω από το κηρώδες περικάλυμμα τους απομυζούν τους χυμούς της αμυγδαλιάς αδυνατίζοντας έτσι τα δένδρα. Όταν ο πληθυσμός του εντόμου είναι πυκνός μπορεί να ξεραθούν κλάδοι, κλαδίσκοι, το δένδρο εξασθενίζει και μειώνεται η παραγωγή του.

**ΔΙΑΠΙΣΤΩΣΕΙΣ:** Από παρατηρήσεις στην ύπαιθρο και στο εργαστήριο φυτοπροστασίας της υπηρεσίας μας διαπιστώθηκε ότι υπάρχουν τα κοκκοειδή της αμυγδαλιάς σποραδικά και κατά τόπους, στους νομούς Μαγνησίας (περιοχές Νέα Αγχίαλος, Σέσκλο, Κανάλια) και Λάρισας (Καλαμάκι, Συκούριο και Όσα).

**ΣΥΣΤΑΣΕΙΣ:** Στις καλλιέργειες αμυγδαλιάς όπου διαπιστώνονται τα κοκκοειδή να γίνει καταπολέμηση με θερινά λάδια ή άλλα εγκεκριμένα για την καλλιέργεια φυτοπροστατευτικά σκευάσματα, όταν το μεγαλύτερο μέρος του πληθυσμού βρίσκεται σε προνύμφες 1<sup>ου</sup> και 2<sup>ου</sup> σταδίου.

**ΠΟΛΥΣΤΙΓΜΩΣΗ (*Polystigma ochraceum*)**



**Οι καιρικές συνθήκες που επικρατούν είναι ευνοϊκές για την ανάπτυξη του παθογόνου.**

**ΚΑΤΑΠΟΛΕΜΗΣΗ:** Η ασθένεια αντιμετωπίζεται με προληπτικούς ψεκασμούς από την έκπτυξη των πρώτων φύλλων μέχρι τέλος Μαΐου . Οι ψεκασμοί επαναλαμβάνονται εφόσον επικρατεί βροχερός καιρός.

**Φυτοπροστατευτικά σκευάσματα:** *copper hydroxide, copper oxide, copper oxychloride.κ.ά.* εγκεκριμένα σκευάσματα.

**ΠΡΟΣΟΧΗ** Σε κάθε περίπτωση να τηρούνται αυστηρά οι οδηγίες χρήσης των φυτοπροστατευτικών προϊόντων για την αναλογία χρήσης, συνδυαστικότητα, τον κίνδυνο φυτοτοξικότητας το διάστημα μεταξύ τελευταίας επέμβασης και συγκομιδής και τα μέτρα προστασίας για την αποφυγή δηλητηριάσεων.

Οι παραγωγοί που ενδιαφέρονται για τις γεωργικές προειδοποιήσεις της αμυγδαλιάς να το δηλώσουν με ηλεκτρονικό μήνυμα στην Υπηρεσία μας στην ηλεκτρονική διεύθυνση email: [pkpfpfevolou@minagric.gr](mailto:pkpfpfevolou@minagric.gr)

Όλα τα δελτία μας υπάρχουν στην ιστοσελίδα του Υπουργείου Αγροτικής Ανάπτυξης και Τροφίμων στο διαδίκτυο <http://www.minagric.gr/index.php/el/for-farmer/agricultural-warnings>

Ο Προϊστάμενος του Τμήματος

Δημ. Λύκας