

Γ Ε Ω Ρ Γ Ι Κ Ε Σ Π Ρ Ο Ε Ι Δ Ο Π Ο Ι Η Σ Ε Ι Σ
Ο Δ Η Γ Ι Ε Σ Ο Λ Ο Κ Λ Η Ρ Ω Μ Ε Ν Η Σ Φ Υ Τ Ο Π Ρ Ο Σ Τ Α Σ Ι Α Σ
ΠΕΡΙΟΧΗ ΚΕΝΤΡΙΚΗΣ ΕΛΛΑΔΟΣ * ΤΕΧΝΙΚΟ ΔΕΛΤΙΟ

**ΥΠΟΥΡΓΕΙΟ ΑΓΡΟΤΙΚΗΣ ΑΝΑΠΤΥΞΗΣ
ΚΑΙ ΤΡΟΦΙΜΩΝ**
ΓΕΝΙΚΗ Δ/ΝΣΗ ΤΡΟΦΙΜΩΝ
Δ/ΝΣΗ ΠΟΙΟΤΗΤΑΣ & ΑΣΦΑΛΕΙΑΣ ΤΡΟΦΙΜΩΝ
ΠΕΡ/ΚΟ ΚΕΝΤΡΟ ΠΡΟΣΤΑΣΙΑΣ ΦΥΤΩΝ,
ΠΟΙΟΤΙΚΟΥ & ΦΥΤΟΪΓΕΙΟΝΟΜΙΚΟΥ
ΕΛΕΓΧΟΥ ΒΟΛΟΥ
Ταχ.Δ/ση: Τορούτζια-Νικολαΐδη, 38334 Βόλος
Τηλέφ.: 2421066525-Fax: 2421069545
e-mail: pkpfpevolou@minagric.gr

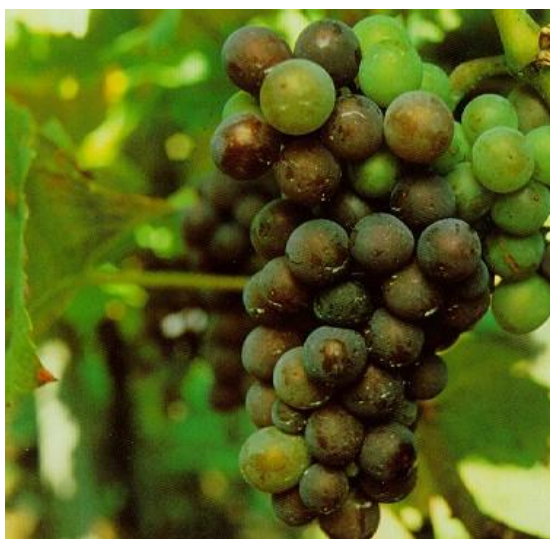
Η αλόγιστη χρήση φυτοφαρμάκων :
- βλάπτει την υγεία των καταναλωτών
- επιβαρύνει το περιβάλλον
- αυξάνει το κόστος παραγωγής

Πληροφορίες: Δρ Θ. Μόσχος

ΑΜΠΕΛΙ: 10 / 19.07.2023

Ε Χ Θ Ρ Ο Ι Κ Α Ι Α Σ Θ Ε Ν Ε Ι Ε Σ Τ Ο Υ Α Μ Π Ε Λ Ι Ο Υ

ΒΛΑΣΤΙΚΟ ΣΤΑΔΙΟ: Γυάλισμα σταφυλιού / αλλαγή χρώματος σταφυλιού / αρχή ωρίμασης σταφυλιού



ΕΥΔΕΜΙΑ

Στις αμπελοκομικές περιοχές του Τυρνάβου όπου είναι εγκαταστημένο ευρύ δίκτυο φερομονικών παγίδων, το οποίο ελέγχεται συστηματικά, η δεύτερη πτήση του εντόμου παρουσιάζει μία σταδιακή πτωτική πορεία και γενικότερα κυμαίνεται σε χαμηλά επίπεδα. Οι επόμενες μετρήσεις θα ξεκαθαρίσουν αν έχουμε έναρξη της τρίτης πτήσης του εντόμου, δίχως να μηδενιστεί ή να μειωθεί αρκετά η δεύτερη.

Η έλευση υψηλών θερμοκρασιών αναμένεται να ευνοήσει μάλλον τη δραστηριότητα του εντόμου και δεδομένου ότι τα σταφύλια εισέρχονται στο στάδιο του γυαλίσματος, συνιστάται στους καλλιεργητές των περιοχών αυτών να συνεχίσουν την προστασία των σταφυλιών από το έντομο με τη χρήση ενός κατάλληλου και εγκεκριμένου εντομοκτόνου.

Ανακοίνωση σχετικά με την έναρξη της τρίτης πτήσης των ακμαίων αναμένεται σε επόμενο δελτίο.

Γενικά, οι αμπελουργοί πρέπει να ελέγχουν τακτικά τις φερομονικές παγίδες και να επεμβαίνουν με ένα κατάλληλο και εγκεκριμένο εντομοκτόνο, όταν διαπιστώνουν δραστηριότητα των ακμαίων (συλλήψεις) και εφόσον τα σταφύλια δεν είναι ήδη προστατευμένα.

ΩΙΔΙΟ

Συνιστάται η συνέχιση της προστασίας των σταφυλιών από το ωίδιο, μέχρι τουλάχιστον και το στάδιο του “γυαλίσματος” των ραγών. Να προσεχθούν ιδιαίτερα τα αμπέλια που βρίσκονται σε περιοχές, στις οποίες η ασθένεια ενδημεί, καθώς επίσης και οι ευαίσθητες ποικιλίες. Επισημαίνεται ότι η καταπολέμηση του ωιδίου είναι κυρίως προληπτική, δεδομένου ότι η αντιμετώπιση της ασθένειας στην περίπτωση που έχουν εκδηλωθεί προσβολές από το παθογόνο, είναι εξαιρετικά δύσκολη και όχι πάντα αποτελεσματική.

ΒΟΤΡΥΤΗΣ

Η σοβαρότερη και καταστροφικότερη μορφή προσβολής από τον μύκητα είναι η σήψη των ώριμων σταφυλιών. Συχνά η δράση του βοτρύτη συνεπικουρείται από άλλους σαπροφυτικούς μύκητες και κυρίως του *Aspergillus niger*. Ο κίνδυνος προσβολής από το παθογόνο είναι μεγάλος στις υγρές και δροσερές περιοχές και κυρίως όταν υπάρχουν ράγες τραυματισμένες από διάφορα αίτια, όπως ωίδιο, ευδεμίδα, άλλα έντομα, ακανόνιστα ή υπερβολικά ποτίσματα, πουλιά, χαλάζι, ισχυρός άνεμος κ.ά.

Για την προληπτική αντιμετώπιση της ασθένειας συνιστάται η εφαρμογή μίας σειράς καλλιεργητικών και άλλων μέτρων όπως:

- 1) σωστή διαχείριση της κόμης των πρέμνων (βλαστολόγημα και ξεφύλλισμα) για τη μείωση της υγρασίας και την αποτελεσματική κάλυψη των βοτρύων με το ψεκαστικό υγρό,
- 2) αποφυγή υπερβολικής και ακανόνιστης χρονικά άρδευσης,
- 3) αποτελεσματική προστασία των σταφυλιών από το ωίδιο στα προηγούμενα στάδια ανάπτυξης,
- 4) αποτελεσματική προστασία των σταφυλιών από την ευδεμίδα, αλλά και από άλλα έντομα που προκαλούν πληγές ή/και μεταφέρουν σε αυτές μολύσματα και

5) ορθολογική χρήση ορμονικών σκευασμάτων σε ορισμένες πυκνόραγες κυρίως ποικιλίες, για την επιμήκυνση της ράχης των σταφυλιών και προκειμένου αυτά να γίνουν λιγότερο συμπαγή.

Ο αριθμός των επεμβάσεων για την προστασία από την ασθένεια εξαρτάται από:

1) τις επικρατούσες καιρικές συνθήκες (βροχερός, υγρός και ανεμώδης καιρός είναι ιδιαίτερα ευνοϊκός),

2) το ιστορικό προσβολής του αμπελώνα από την ασθένεια,

3) την ευαισθησία της ποικιλίας στην ασθένεια και 4) το ποσοστό των τραυματισμένων ραγών.

Σε υγρές και δροσερές περιοχές με ιστορικό προσβολών από βοτρυτή, συνιστάται η διενέργεια μίας επέμβασης με ένα κατάλληλο και εγκεκριμένο μυκητοκτόνο στην έναρξη της ωρίμανσης και ενός δεύτερου 3—4 εβδομάδες πριν τον τρύγο.

Συνιστάται οι ψεκασμοί στο στάδιο αυτό να γίνονται με χαλκούχα σκευάσματα, διότι προκαλείται σκλήρυνση της επιδερμίδας των ραγών και συνεπώς αύξηση της αντοχής τους στον βοτρυτή.

Ο Ξ Ι Ν Η Σ Η Ψ Η

Πρόκειται για ασθένεια που παρατηρείται την περίοδο της ωρίμανσης των σταφυλιών, όταν το ποσοστό των σακχάρων φθάνει το 10% περίπου. Η ευαισθησία των σταφυλιών αυξάνει όσο πλησιάζει ο τρύγος.

Η ασθένεια οφείλεται σε ένα σύμπλοκο βακτηρίων και σακχαρομυκήτων. Η μόλυνση συντελείται πάντα μέσω πληγών στις ράγες και προκαλείται ταχύτατη σήψη των ραγών. Η σήψη συχνά επεκτείνεται σε ολόκληρο το σταφύλι και η απώλεια στην παραγωγή μπορεί να είναι ιδιαίτερα υψηλή.

Κύριος φορέας μετάδοσης της ασθένειας είναι το δίπτερο *Drosophila melanogaster* (κοινώς μύγα του ξυδιού), το οποίο επισκέπτεται τις πληγωμένες ράγες και μεταφέρει το μόλυσμα. Η παρουσία του εντόμου στον αμπελώνα αποτελεί ένδειξη ύπαρξης της ασθένειας.

Για την προστασία των σταφυλιών που ωριμάζουν από την ασθένεια, συνιστάται η λήψη μέτρων όπως:

1) η έγκαιρη και αποτελεσματική καταπολέμηση του ωιδίου,

2) η αποτελεσματική καταπολέμηση της ευδεμίδας καθώς και άλλων εντόμων που προκαλούν φαγώματα στις ράγες,

3) ορθολογικό πρόγραμμα άρδευσης,

4) η αποφυγή υπερβολικής λίπανσης,

5) η ορθολογική χρήση ορμονικών σκευασμάτων σε πυκνόραγες ποικιλίες, προκειμένου τα σταφύλια να γίνουν λιγότερο συμπαγή,

6) η εφαρμογή χαλκούχων σκευασμάτων, τα οποία προκαλούν σκλήρυνση της επιδερμίδας των ραγών και

7) ψεκασμός με ένα κατάλληλο και εγκεκριμένο εντομοκτόνο. Στην περίπτωση αυτή να τηρηθεί αυστηρά το διάστημα μεταξύ επέμβασης και συγκομιδής.

ΞΗΡΑΝΣΗΡΑΧΗΣ

Πρόκειται για τη σοβαρότερη φυσιολογική (μη παρασιτική) ασθένεια του αμπελιού. Οφείλεται στη διαταραχή της σχέσης καλίου—ασβεστίου—μαγνησίου και εμφανίζεται την περίοδο της ωρίμανσης των βοτρυών. Σε περίπτωση μεγάλης προσβολής, η απώλεια της παραγωγής μπορεί να είναι ιδιαίτερα υψηλή.

Για την προληπτική αντιμετώπιση της πάθησης συνιστώνται:

1) προσθήκη καλά χωνεμένης κοπριάς για τη βελτίωση της δομής και της γονιμότητας του εδάφους,

2) ορθολογική εφαρμογή χειμερινού και θερινών κλαδεμάτων για τη σωστή ρύθμιση της ζωηρότητας των πρέμων,

3) αποφυγή πλούσιας λίπανσης και ειδικότερα περιορισμός των καλιούχων λιπασμάτων,

4) αποφυγή υπερβολικής και ακανόνιστης άρδευσης.

Στις ευαίσθητες στην πάθηση ποικιλίες και στους αμπελώνες που συχνά εμφανίζεται η πάθηση, συστήνονται δύο ως τρεις ψεκασμοί με άλατα του μαγνησίου ή με διαφυλλικά λιπάσματα υψηλής περιεκτικότητας σε μαγνήσιο. Η εφαρμογή των επεμβάσεων τοποθετείται:

1) πριν από την έναρξη ωρίμανσης των σταφυλιών,

2) στην αρχή της ωρίμανσης και

3) 7-10 ημέρες αργότερα.

Είναι σημαντικό να γίνεται πλήρης διαβροχή των σταφυλιών με το ψεκαστικό υγρό.

ΣΥΣΤΑΣΗ: Καλούνται οι καλλιεργητές, ιδίως αυτήν την εποχή, να επισκέπτονται όσο το δυνατό συχνότερα τις καλλιέργειες, προκειμένου να διαπιστώνουν έγκαιρα τυχόν προσβολές από φυτοπαράσιτα έτσι, ώστε να είναι εφικτή η αποτελεσματική αντιμετώπισή τους, με το μικρότερο οικονομικό και περιβαλλοντικό κόστος.

Προσοχή: Σε κάθε περίπτωση να τηρούνται αυστηρά οι οδηγίες χρήσης των φυτοπροστατευτικών προϊόντων για την αναλογία χρήσης, την συνδυαστικότητα, τον κίνδυνο φυτοτοξικότητας, το διάστημα μεταξύ τελευταίας επέμβασης και συγκομιδής και τα μέτρα προστασίας για την αποφυγή δηλητηρίασης.

Όλα τα δελτία μας υπάρχουν στην ιστοσελίδα του Υπουργείου Αγροτικής Ανάπτυξης και Τροφίμων στο διαδίκτυο **www.minagric.gr**.

Ο Αναπληρωτής Προϊστάμενος Τμήματος

Δρ Θεόδωρος Μόσχος