

ΓΕΩΡΓΙΚΕΣ ΠΡΟΕΙΔΟΠΟΙΗΣΕΙΣ

ΤΕΧΝΙΚΟ ΔΕΛΤΙΟ

ΥΠΟΥΡΓΕΙΟ ΑΓΡΟΤΙΚΗΣ ΑΝΑΠΤΥΞΗΣ & ΤΡΟΦΙΜΩΝ
ΓΕΝΙΚΗ ΔΙΕΥΘΥΝΣΗ ΤΡΟΦΙΜΩΝ
Δ/ΝΣΗ ΠΟΙΟΤΗΤΑΣ & ΑΣΦΑΛΕΙΑΣ ΤΡΟΦΙΜΩΝ
ΠΕΡΙΦΕΡΕΙΑΚΟ ΚΕΝΤΡΟ ΠΡΟΣΤΑΣΙΑΣ ΦΥΤΩΝ
ΠΟΙΟΤΙΚΟΥ & ΦΥΤΟΎΓΕΙΟΝΟΜΙΚΟΥ ΕΛΕΓΧΟΥ ΗΡΑΚΛΕΙΟΥ

Ταχ. Δ/ση: Καστοριάς 32Α, 71307 Ηράκλειο
Τηλ: 2810.224948, Fax: 2810.225616
Email: pkpfiraklio@minagric.gr

Τα δελτία αναρτώνται στην ιστοσελίδα του υπουργείου
www.minagric.gr και αποστέλλονται μέσω e-mail σε κάθε
ενδιαφερόμενο με αίτημα στο agrodeltiokriti@gmail.com



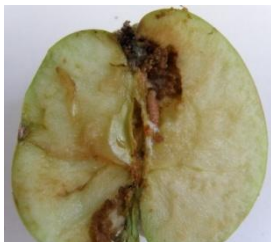
Εφαρμόζετε πιστά τις οδηγίες χρήσης των φαρμάκων.
Έτσι προστατεύετε εσείς, ο καταναλωτής και το περιβάλλον.

ΕΧΘΡΟΙ ΚΑΙ ΑΣΘΕΝΕΙΕΣ ΜΗΛΙΑΣ - ΑΧΛΑΔΙΑΣ - ΚΑΡΥΔΙΑΣ Δελτίο Νο 2

(Ορεινές περιοχές)

ΚΑΡΠΟΚΑΨΑ :

(*Carposca pomonella*)
Μηλιά - Αχλαδιά - Καρυδιά



Γενικές πληροφορίες - Διαπιστώσεις :

- Στις ορεινές περιοχές η 1^η πτήση ξεκίνησε :

Λιβάδι Κρουσώνα, οροπέδιο Λασιθίου, Δαμάστα

Πρώτες συλλήψεις	Πρώτες ωτοκίες	Πρώτες προνύμφες
4 - 7 Μαΐου	9 - 13 Μαΐου	18 - 20 Μαΐου

- Το νεαρό καρπίδιο στα μήλα είναι ευαίσθητο για προσβολή όταν φτάνει σε διάμετρο τα 2 εκ. και αρχίζει να χάνει το χνούδι του.

Οδηγίες :

- Ενδεικτικοί χρόνοι έναρξης αντιμετώπισης :

❖ Ορεινές περιοχές (οροπ. Λασιθίου, Λιβάδι Κρουσώνα, Δαμάστα) :

➤ με σκευάσματα κατά την εναπόθεση αυγών από : **14 - 17 Μαΐου**.

➤ με προνυμφοκτόνα σκευάσματα από : **17 - 19 Μαΐου**.

- Να γίνεται καλή διαβροχή σε **καρπούς και φύλλωμα**.

ΣΕΖΙΑ :

(*Sesia myoriformis*)
(Μηλιά)



Γενικές πληροφορίες :

- Η σέζια αποτελεί σοβαρό ξυλοφάγο εχθρό της μηλιάς στην Κρήτη. Το έντομο ωτοκεί στους κορμούς και στους βραχίονες, κατά προτίμηση σε σχισμές, έλκη, τομές. Οι ωτοκίες ξεκινούν αυτή την περίοδο και γενικά διαρκούν μέχρι και τα μέσα του καλοκαιριού. Οι νεαρές προνύμφες εισέρχονται στο φλοιό, αναπτύσσονται στο κάμβιο-ξύλο και παραμένουν εκεί 1 - 2 έτη μέχρι την μεταμόρφωσή τους σε πεταλούδες.

Οδηγίες :

- Συνιστάται κατά την περίοδο ωτοκίων - εκκολάψεων των προνυμφών να προστατεύονται κατά διαστήματα οι κορμοί και οι βραχίονες με κατευθυνόμενο ψεκασμό και καλή διαβροχή.

<p>ΦΟΥΖΙΚΛΑΔΙΟ : (<i>Venturia inaequalis</i>)-(Μηλιά) (<i>Venturia pirina</i>)-(Αχλαδιά)</p> 	<p><u>Γενικές πληροφορίες - Διαπιστώσεις:</u></p> <ul style="list-style-type: none"> - Διαπιστώνονται συμπτώματα του μύκητα, κυρίως σε αχλαδιές. - Η καιρική αστάθεια ευνοεί νέες μολύνσεις του μύκητα. <p><u>Οδηγίες:</u></p> <ul style="list-style-type: none"> ➤ Σε αχλαδιές και μηλιές να γίνεται αντιμετώπιση σε περιόδους με βροχοπτώσεις όπως και σε περιόδους με συνεχείς και έντονες δροσιές.
<p>ΩΙΔΙΟ : (<i>Oidium farinosum</i>) - (Μηλιά)</p> 	<p><u>Γενικές πληροφορίες:</u></p> <ul style="list-style-type: none"> - Διαπιστώνονται συμπτώματα στην τρυφερή βλάστηση σε μηλιές. - Οι νεαροί καρποί και η τρυφερή βλάστηση είναι ιδιαίτερα ευπαθείς. <p><u>Οδηγίες:</u></p> <ul style="list-style-type: none"> ➤ Στις μηλιές συνιστάται συνδυασμένη αντιμετώπιση με το φουζικλάδιο.
<p>ΒΑΚΤΗΡΙΑΚΟ ΚΑΨΙΜΟ : (<i>Erwinia amylovora</i>) (Αχλαδιά)</p> 	<p><u>Γενικές πληροφορίες:</u></p> <ul style="list-style-type: none"> - Η ποικιλία κρυστάλλι είναι αρκετά ανθεκτική ενώ η ποικιλία κοντούλα είναι πολύ ευαίσθητη. <p><u>Οδηγίες:</u></p> <p>Η προστασία μετά την καρπώδεση <u>βασίζεται σε καλλιεργητικά μέτρα</u>. Συνιστάται να γίνεται τακτικός έλεγχος στις αχλαδιές. Τα συμπτώματα εμφανίζονται σε φύλλα, νεαρούς βλαστούς και καρπούς που μοιάζουν σαν να είναι “καμένα” από φωτιά. Με ξηρό καιρό, αφαιρούνται μαζί με υγιές τμήμα τουλάχιστον 20 - 25 εκ. και απομακρύνονται άμεσα. Το βακτήριο μεταδίδεται με τα εργαλεία αφαίρεσης και γι’ αυτό καλό είναι να απολυμαίνονται τακτικά.</p>

Φυτοπροστατευτικά προϊόντα (ΦΠΠ) :

- Χρησιμοποιείτε εγκεκριμένα σκευάσματα για την καλλιέργεια, για τον εχθρό ή την ασθένεια και για το βλαστικό στάδιο της εποχής.
- Εγκεκριμένα ΦΠΠ ανά καλλιέργεια και ασθένεια/εχθρό στην ιστοσελίδα του ΥπΑΑΤ [πατώντας εδώ](#)

Συνιστάται να επιλέγετε σκευάσματα με τους λιγότερους κινδύνους για τον χρήστη και το περιβάλλον. Τα «χημικά» φυτοπροστατευτικά δεν είναι ακίνδυνα. Θυμηθείτε πριν την εφαρμογή να ελέγχετε τη σήμανση κινδύνου, τις δηλώσεις επικινδυνότητας - προφύλαξης και να παίρνετε απαραίτητως μέτρα προστασίας. Σε κάθε περίπτωση διαβάστε προσεκτικά και εφαρμόζετε πιστά την ετικέτα.



Ηράκλειο 12 Μαΐου 2025
Η Προϊσταμένη Τμήματος
Κληρονόμου Ευφροσύνη