



Τ. Δ. : Τέρμα Αμυνταίου – Άγιος Λουκάς  
 Τ. Κ. : 65404 Τ.Θ.: 1235  
 Τηλ. : 2510 600439, 2510 600451  
 E mail : [thgeorgiadou@minagric.gr](mailto:thgeorgiadou@minagric.gr)

Το παρόν δελτίο εκδίδεται μόνο ηλεκτρονικά σε συνεργασία με τις ΔΑΟΚ ΑΜΘ και ΔΑΟΚ Σερρών

No 05/07-03-2025

Πληροφορίες : Θεοδώρα Α. Γεωργιάδου, Δρ Δήμητρα Στουγιαννίδου.



**ΑΜΥΓΔΑΛΙΑ 1<sup>ο</sup> ΔΕΛΤΙΟ**

Η αμυγδαλιά αυτή την περίοδο βρίσκεται στο βλαστικό στάδιο C (πράσινη κορυφή) έως D (ροζ κορυφή) ανάλογα με την περιοχή. Στη συγκεκριμένη χρονική περίοδο και μέχρι την καρπόδεση η καλλιέργεια είναι ιδιαίτερα ευπαθής σε μία σειρά μυκητολογικών ασθενειών υπό ευνοϊκές καιρικές συνθήκες (άνοδος της θερμοκρασίας και μείωση της ατμοσφαιρικής υγρασίας).

**ΜΟΝΙΛΙΑ**



Εικόνα 1 Συμπτώματα μονίλιας σε βλαστούς και καρπό αμυγδαλιάς

Ο μύκητας προκαλεί ζημιές στα άνθη και τους βλαστούς. Τα άνθη φαίνονται σαν καμένα και οι βλαστοί φέρουν έλκη. Με βροχερό καιρό εμφανίζονται τεφρόχρονες εξανθήσεις στα προσβεβλημένα φυτικά μέρη και έκκριση κόμματος στους προσβεβλημένους βλαστούς. Η ασθένεια αντιμετωπίζεται κυρίως με

την εφαρμογή κατάλληλων φυτοπροστατευτικών προϊόντων στα στάδια της λευκής κορυφής, της πλήρους άνθησης και της πτώσης των πετάλων. Οι εφαρμογές μπορεί να συνεχιστούν και στο στάδιο του καρπιδίου, ανάλογα με τις επικρατούσες καιρικές συνθήκες (βροχοπτώσεις, ψυχρός-νεφελώδης καιρός, υψηλή ατμοσφαιρική υγρασία ).

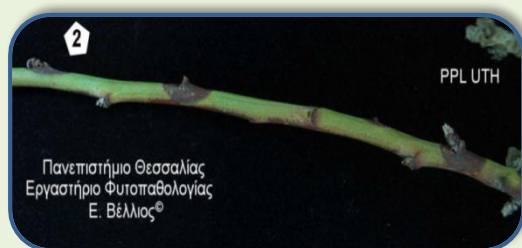


Η Μονίλια θεωρείται η πιο σημαντική μυκητολογική ασθένεια και απαιτεί συστηματική καταπολέμηση.

Εικόνα2. ΜΟΝΪΛΙΑ ([ellinikigeorgia.gr](http://ellinikigeorgia.gr))

## ΈΛΚΟΣ ΚΛΑΔΙΣΚΩΝ (ΦΟΥΖΙΚΟΚΚΟ ή ΦΟΜΟΨΗ)

Εικόνα 3. Φόμοψη



Η ασθένεια προκαλεί έλκη, νεκρώσεις οφθαλμών και νεαρών κλαδίσκων. Επίσης προκαλεί κηλιδώσεις στα φύλλα και νεκρώσεις σε κλαδιά μεγαλύτερης ηλικίας. Τα συμπτώματα ξεκινούν με τον σχηματισμό νεκρώσεων στη βάση ή γύρω από τον οφθαλμό. Η συγκεκριμένη ασθένεια προκαλεί εκτεταμένες καταστροφές σε αρκετές περιοχές, κυρίως στην ποικιλία Φυραγιά (Ferragnes), που

είναι ιδιαίτερα ευπαθής στη συγκεκριμένη ασθένεια, ενώ αντίθετα η ποικιλία Texas είναι ιδιαίτερα ανθεκτική. Η αντιμετώπισή της είναι δύσκολη καθώς ευνοείται από την επικράτηση υγρών συνθηκών. Κατά το στάδιο **έκπτυξης των οφθαλμών** συνιστάται καταπολέμηση η οποία **πρέπει να επαναλαμβάνεται κατά την επικράτηση ευνοϊκών συνθηκών (θερμοκρασία 15-25 °C και βροχοπτώσεις)**. Τέλος κρίνεται αναγκαία η επέμβαση **κατά την πτώση των φύλλων** (φθινόπωρο) με εγκεκριμένα φυτοπροστατευτικά σκευάσματα.

## ΕΞΩΑΣΚΟΣ

Εικόνα 4: Π.Κ.Π.Φ&Π.Ε. Καβάλας



Η ασθένεια προσβάλλει κυρίως τα φύλλα προκαλώντας πάχυνση του ελάσματος και διόγκωση του κεντρικού νεύρου με ταυτόχρονη παραμόρφωση και συστροφή προς τα μέσα. Τα φύλλα αποκτούν κόκκινο - ιώδες χρώμα και είναι εμφανή από απόσταση. Συνιστάται καταπολέμηση στο στάδιο της διόγκωσης των οφθαλμών και επανάληψη στην πτώση των πετάλων με κατάλληλα-εγκεκριμένα φυτοπροστατευτικά σκευάσματα. Η εξέλιξη της ασθένειας παύει με την άνοδο των θερμοκρασιών.

## ΚΟΡΥΝΕΟ

Εικόνα 5: [kipogeorgiki.gr](http://kipogeorgiki.gr)

Το παθογόνο προσβάλλει φύλλα, καρπούς και βλαστούς. Στα φύλλα προκαλεί νεκρωτικές κηλίδες οι οποίες αποκόπτονται και αφήνουν την εντύπωση διάτρητου φύλλου (σαν να έχει βληθεί από σκάγια). Στους καρπούς δημιουργούνται ερυθροκαστανές κηλίδες και στους βλαστούς μικρά έλκη. Συνιστάται καταπολέμηση στο στάδιο διόγκωσης των οφθαλμών και επανάληψη στην πτώση των πετάλων με εγκεκριμένα φυτοπροστατευτικά προϊόντα.



## ΠΟΛΥΣΤΙΓΜΑΤΩΣΗ



Εικόνα 6: [pharmacon.gr](http://pharmacon.gr)

Η εμφάνιση κίτρινων – καστανέρυθρων κηλίδων στα φύλλα, η οποία εκδηλώνεται σε επόμενο στάδιο αποτελεί χαρακτηριστικό σύμπτωμα της ασθένειας. Οι μολύνσεις των φύλλων διαρκούν μέχρι τα μέσα καλοκαιριού και σε έντονες προσβολές μπορεί να προκαλέσουν αποφύλλωση των δέντρων. Συνιστάται καταπολέμηση μετά την έκπτυξη των φύλλων με εγκεκριμένα

φυτοπροστατευτικά σκευάσματα.



Γενικά, απ' όλες τις ασθένειες φυλλώματος που προαναφέρθηκαν, η Μονίλια, θεωρείται η πιο σημαντική και απαιτεί ετήσια συστηματική καταπολέμηση. Οι υπόλοιπες ασθένειες πρέπει να αντιμετωπίζονται περιστασιακά και κατά περίπτωση.

## ΦΥΤΟΦΘΟΡΑ

Οι εδαφογενείς μύκητες του γένους *Phytophthora* προσβάλλουν κυρίως τον λαιμό των δέντρων και τα συμπτώματα τους γίνονται εμφανή αργότερα. Χαρακτηριστικά, ο φλοιός στο σημείο της προσβολής φαίνεται σκοτεινότερος, υδαρής (σαν να είναι βρεγμένος). Τα ασθενή δέντρα εμφανίζουν αρχικά καχεκτική βλάστηση με φύλλα μικρά και κιτρινοπράσινα, που πέφτουν στις αρχές του καλοκαιριού. Η ασθένεια ευνοείται από την υψηλή υγρασία του εδάφους, ιδίως στην περιοχή του λαιμού (π.χ. όταν η άρδευση γίνεται με κατάκλυση). Σε κάθε περίπτωση συνιστάται, προληπτικά, τα νεαρά δενδρύλλια να εγκαθίστανται σε καλά στραγγιζόμενα εδάφη ενώ το σημείο ένωσης υποκειμένου εμβολίου πρέπει πάντοτε να βρίσκεται πάνω από την επιφάνεια του εδάφους. Ο κορμός δεν πρέπει να βρέχεται κατά την άρδευση και η αυτοφυής βλάστηση γύρω από τον κορμό πρέπει να καταστρέφεται. Έτσι μειώνεται η εδαφική υγρασία και αποφεύγονται οι τραυματισμοί του κορμού κατά την διενέργεια καλλιεργητικών εργασιών. Σε περιπτώσεις προσβεβλημένων δένδρων θα πρέπει να προβαίνουμε σε απομάκρυνση του προσβεβλημένου τμήματος του κορμού και να ακολουθεί επάλειψη με πυκνό βορδιγάλειο πολτό ή πάστα επούλωσης.

## ΕΥΡΥΤΟΜΟ ΑΜΥΓΔΑΛΙΑΣ

Το ευρύτομο διαχειμάζει ως αναπτυγμένη προνύμφη στους προσβεβλημένους καρπούς που παραμένουν στα δένδρα ή είναι πεσμένοι στο έδαφος. Για την αντιμετώπιση του η υπηρεσία μας εγκαθιστά δίκτυο κλωβών και εν συνεχεία εκδίδει σχετικά Δελτία Γεωργικών Προειδοποιήσεων. Σε περιπτώσεις μεμονωμένων αμυγδαλών σε απομακρυσμένες περιοχές από το δίκτυο της υπηρεσίας μας, προτείνεται στους καλλιεργητές να συλλέγουν «μουμιοποιημένα» αμύγδαλα, να τα τοποθετούν σε καλώς αεριζόμενα δοχεία-κλωβούς (κατά προτίμηση ξύλινα για την αποφυγή ανάπτυξης υψηλών θερμοκρασιών), και να τα αναρτούν στα δένδρα με την αναλογία (ένας κλωβός-δοχείο / αμυγδαλέωνα).

Αυτό συνιστάται για την πιο ορθή και αποτελεσματική καταπολέμηση του εντόμου η οποία επιτυγχάνεται με την συστηματική παρακολούθηση του στους κλωβούς και έτσι προσδιορίζεται με ακρίβεια ο χρόνος εξόδου του εντόμου. Η σωστή χρονικά εφαρμογή για ψεκάσμό, συντελεί στη μέγιστη αποτελεσματικότητα καταπολέμησης του εχθρού, στην μείωση του κόστους παραγωγής και στην μείωση της περιβαλλοντικής ρύπανσης.

## ΒΑΚΤΗΡΙΑΚΗ ΚΗΛΙΔΩΣΗ ΠΥΡΗΝΟΚΑΡΠΩΝ



Η ασθένεια προσβάλλει όλα τα φυτικά όργανα της αμυγδαλιάς και προκαλεί διάφορα συμπτώματα με χαρακτηριστικότερα την έκκριση κόμμεος (κόλλας) στους καρπούς και το σύμπτωμα «τρύπες από σκάγια» στα φύλλα. Οφείλεται στο βακτήριο *Xanthomonas arboricola* pv *pruni* που εντοπίστηκε στους νομούς Σερρών, Καβάλας, Λάρισας και Φθιώτιδας. Η ανάπτυξη του παθογόνου ευνοείται από συνθήκες αυξημένης υγρασίας και θερμοκρασίες 25-33° C ενώ σταματά να αναπτύσσεται κάτω από τους 5-10°C. Διαχειμάζει στους προσβεβλημένους φυτικούς ιστούς ενώ σημαντική πηγή μολυσμάτων την άνοιξη αποτελούν οι μουμιοποιημένοι προσβεβλημένοι καρποί και οι ποδίσκοι τους που παραμένουν προσκολλημένοι επάνω στα δένδρα κατά τη διάρκεια του χειμώνα.

**Εικόνα 7. Ύπαρξη κόμμεος (κόλλας) στους καρπούς και κηλίδωση φύλλων που έχει ως αποτέλεσμα το σύμπτωμα «τρύπες από σκάγια».**

Για την αντιμετώπιση της συγκεκριμένης ασθένειας συνιστάται απομάκρυνση κατά το κλάδεμα όλων των προσβεβλημένων φυτικών ιστών και εφαρμογή χαλκούχων σκευασμάτων προληπτικά όταν επικρατούν ευνοϊκές συνθήκες για την ανάπτυξη του βακτηρίου.

Η εφαρμογή γεωργικών φαρμάκων πρέπει να γίνεται από κατόχους πιστοποιητικού γνώσεων Ο.Χ.Γ.Φ. και να εφαρμόζονται οι οδηγίες χρήσης στη δοσολογία, συνδυαστικότητα και την τήρηση μέτρων προστασίας του ψεκαστή. Οι καλλιεργητές μπορούν να συμβουλευτούν για τα εγκεκριμένα φυτοπροστατευτικά προϊόντα ανά καλλιέργεια και παθόγνο την ηλεκτρονική διεύθυνση του Υπ.Α.Α.Τ. <https://1click.minagric.gr/oneClickUI/frmFytoPro.zul>

✚ Αποστολή του δελτίου στην ηλεκτρονική διεύθυνση των ενδιαφερομένων μπορεί να γίνει μετά από αίτημα τους στις ηλεκτρονικές διευθύνσεις, [thgeorgiadou@minagric.gr](mailto:thgeorgiadou@minagric.gr), [dimstou@minagric.gr](mailto:dimstou@minagric.gr)

✚ το δελτίο αναρτάται στην ιστοσελίδα του Υπουργείου Αγροτικής Ανάπτυξης & Τροφίμων [www.minagric.gr](http://www.minagric.gr)



✚ Το παρόν δελτίο παρέχεται και διά μέσω της εφαρμογής i-agric του Υπουργείου Αγροτικής Ανάπτυξης & Τροφίμων για κινητά τηλέφωνα.

Η Προϊσταμένη Τμήματος

Μαρία Ηλιάδου