



ΥΠΟΥΡΓΕΙΟ
ΑΓΡΟΤΙΚΗΣ ΑΝΑΠΤΥΞΗΣ & ΤΡΟΦΙΜΩΝ
ΓΕΝΙΚΗ ΔΙΕΥΘΥΝΣΗ ΤΡΟΦΙΜΩΝ
Δ/ΝΣΗ ΠΟΙΟΤΗΤΑΣ & ΑΣΦΑΛΕΙΑΣ ΤΡΟΦΙΜΩΝ

ΠΕΡΙΦΕΡΕΙΑΚΟ ΚΕΝΤΡΟ ΠΡΟΣΤΑΣΙΑΣ ΦΥΤΩΝ,
ΠΟΙΟΤΙΚΟΥ & ΦΥΤΟΪΓΓΕΙΟΝΟΜΙΚΟΥ ΕΛΕΓΧΟΥ
ΑΧΑΪΑΣ

Πανεπιστημίου 334, 264 43 ΠΑΤΡΑ

Τηλ.: 2610.224.629, Fax: 2610.623.238

Email: pkpfpatr@minagric.gr, pkpfpatr-gp@minagric.gr

Πληροφορίες:

Πέττας Νίκος, Γεωπόνος PhD / MBA/ MSc

Δελτίο
Γεωργικών Προειδοποιήσεων
Φυτοπροστασίας

ΕΛΙΑ
Νº 4 / 05-10-2018

Για τις περιοχές:
ΑΙΤΩΛ/ΝΙΑΣ, ΑΧΑΪΑΣ, ΗΛΕΪΑΣ,
ΜΕΣΣΗΝΙΑΣ, ΚΕΦΑΛΟΝΙΑΣ,
ΖΑΚΥΝΘΟΥ, ΙΘΑΚΗΣ

ΚΥΚΛΟΚΟΝΙΟ

Συμπτώματα Τα συμπτώματα της ασθένειας γίνονται συνήθως αντιληπτά στο έλασμα των φύλλων / **Κύκλος** - «μάτι παγωνιού». Ο μύκητας προσβάλλει επίσης και τους μίσχους των φύλλων και **μολύνσεων:** τους ποδίσκους των καρπών. Σε σοβαρές προσβολές προκαλείται φυλλόπτωση και καρπόπτωση και τα δένδρα οδηγούνται σε καχεξία. Σπανιότερα προσβάλλονται οι καρποί και οι νεαροί κλαδίσκοι.

Για την πραγματοποίηση των μολύνσεων είναι απαραίτητη η βροχή ή η υψηλή υγρασία και οι σχετικά χαμηλές θερμοκρασίες.

ΓΛΟΙΟΣΠΟΡΙΟ ή ΠΑΣΤΕΛΑ ή ΑΝΘΡΑΚΩΣΗ

Συμπτώματα Προκαλείται από το παθογόνο *Gloeosporium olivarum* syn. *Colletotrichum clavatum*. / **Κύκλος** Ενδημεί στις περιοχές που βρέχονται από το Ιόνιο Πέλαγος εξαιτίας των υψηλότερων **μολύνσεων:** βροχοπτώσεων, των ήπιων σχετικά θερμοκρασιών και της υψηλής σχετική υγρασίας της ατμόσφαιρας. Η μόλυνση μπορεί να συμβεί σε όλα τα στάδια της ανάπτυξης του ελαιόκαρπου, από την εμφάνιση των ανθέων μέχρι την ωρίμανση. Συνήθως, οι πρωτογενείς μολύνσεις προκαλούνται κατά τη διάρκεια των ανοιξιάτικων βροχοπτώσεων. Κατά τη διάρκεια του καλοκαιριού ο μύκητας συνήθως αναστέλλει την ανάπτυξή του. Το παθογόνο μολύνει κυρίως τις ελιές κατά τη διάρκεια της ωρίμανσης προκαλώντας σήψεις («σαπίλα»), μειώνοντας δραματικά τόσο την απόδοση όσο και την ποιότητα του ελαιόλαδου στα επιδημικά χρόνια. Από τους προσβεβλημένους καρπούς, αυτοί που παραμένουν στο δέντρο μεταβάλλονται σε μούμιες. Στους καρπούς που πέφτουν στο έδαφος παρουσιάζεται σήψη και παρουσία ρόδινης γλοιώδης μάζας, σε συνθήκες υψηλής υγρασίας.

Συστάσεις: Οι συνθήκες της προηγούμενης άνοιξης, αλλά και της τρέχουσας φθινοπωρινής περιόδου είναι ιδιαίτερα ευνοϊκές για μολύνσεις και από τα δύο παθογόνα. Ιδιαίτερα

για το κυκλοκόνιο βλέπε τα γραφήματα.

Συνιστάται η ταυτόχρονη αντιμετώπιση των δύο ασθενειών με 1-2 φθινοπωρινούς ψεκασμούς με εγκεκριμένα μυκητοκτόνα με προληπτική ή/και θεραπευτική δράση (μετά από μολυσματική βροχόπτωση).

ΠΥΡΗΝΟΤΡΗΤΗΣ

- Ζημιά /** Προσβάλλει τα άνθη, τους καρπούς και τα φύλλα της ελιάς.
- Βιολογικός κύκλος:** Η πρώτη γενεά αναπτύσσεται στα άνθη (ανθόβια γενεά), η δεύτερη αναπτύσσεται στον καρπό (καρπόβια) και η τρίτη στο φύλλωμα (φυλλόβια γενεά).
- Συστάσεις:** Την περίοδο αυτή γεννιούνται πάνω στα φύλλα της ελιάς τα αυγά της γενεάς (3^{ης}) που διαχειμάζει.
- Κατά κανόνα, η ζημιά στα φύλλα από την φυλλόβια γενιά δεν είναι αξιόλογη και δεν απαιτείται επέμβαση.

Φυτοπροστατευτικά

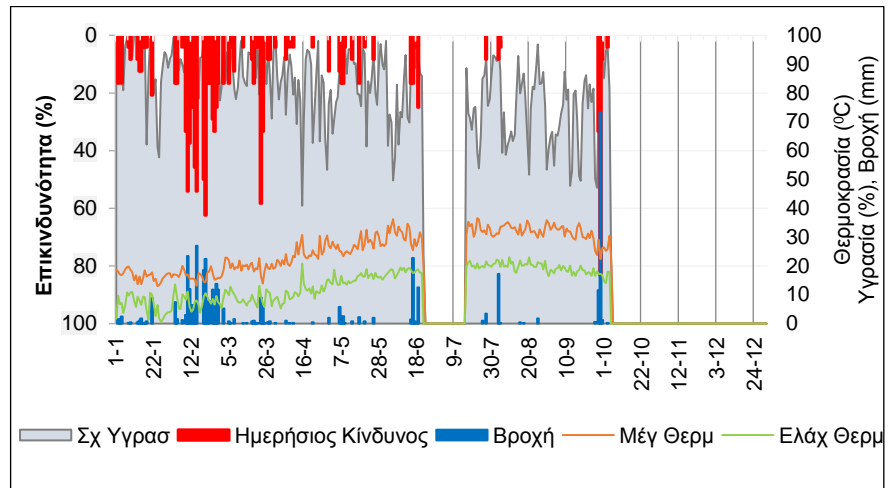
Επιλογή από τα [εγκεκριμένα σκευάσματα](#), έκδοσης 28/03/2018, σύμφωνα με τις οδηγίες του γεωπόνου για την επιλογή φυτοπροστατευτικού και δοσολογίας εφαρμογής. Ακολουθείτε πιστά τις οδηγίες της ετικέτας – Εφαρμόζετε, αποκλειστικά, εγκεκριμένα σκευάσματα. Για αποφυγή ανάπτυξης ανθεκτικότητας να τηρείται το όριο του μέγιστου αριθμού εφαρμογών με το ίδιο σκεύασμα και οι επαναληπτικές εφαρμογές, να γίνονται με εναλλαγή με σκευάσματα από διαφορετική ομάδα δράσης. Τηρείτε αυστηρά την αναγραφόμενη ελάχιστη απόσταση από τη συγκομιδή.

Η ΠΡΟΪΣΤΑΜΕΝΗ κ.α.α.

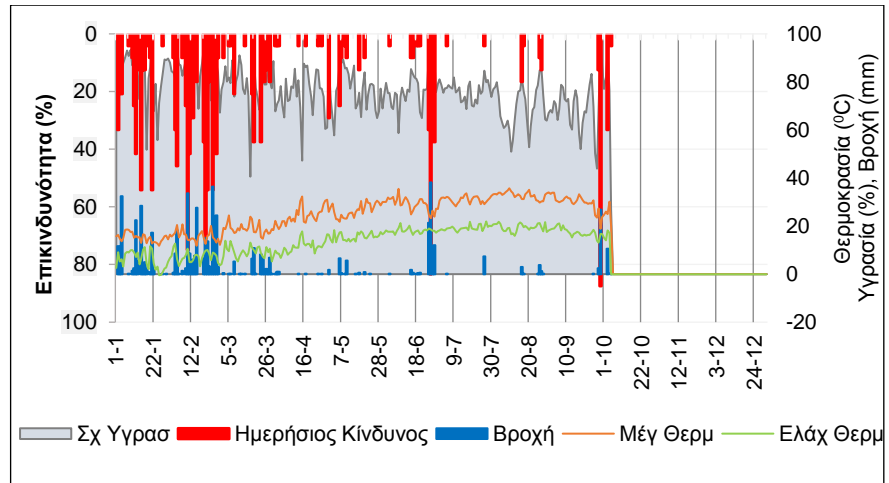
ΠΕΤΤΑΣ ΝΙΚΟΣ

*Τα δελτία αναρτώνται στο δικτυακό τόπο του Υπουργείου Αγροτικής Ανάπτυξης & Τροφίμων www.minagric.gr
Δωρεάν παραλαβή των δελτίων στο ηλεκτρονικό ταχυδρομείο σας, με απλό αίτημα στα email της υπηρεσίας μας.*

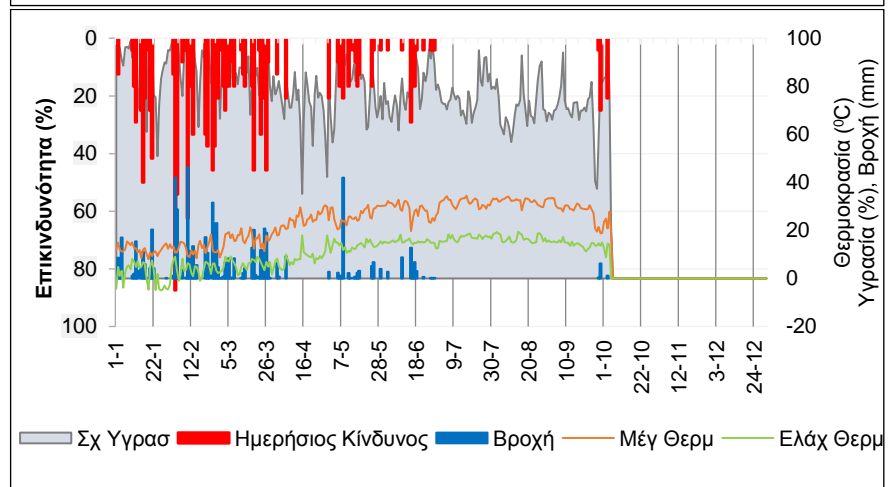
Σχήμα 1.
Πίεση Κυκλοκόνιου
Μεσσηνία (Βελίκα)



Σχήμα 2.
Πίεση Κυκλοκόνιου
Ηλεία (Κόροιβος)



Σχήμα 3.
Πίεση Κυκλοκόνιου
Αιτωλοακαρνανία
(Καλύβια Αγρινίου)



Σχήμα 4.
Πίεση Κυκλοκόνιου
Αχαΐα (Πάτρα)

