



ΠΕΡΙΦΕΡΕΙΑΚΟ ΚΕΝΤΡΟ ΠΡΟΣΤΑΣΙΑΣ ΦΥΤΩΝ, ΠΟΙΟΤΙΚΟΥ ΚΑΙ ΦΥΤΟΥΓΕΙΟΝΟΜΙΚΟΥ ΕΛΕΓΧΟΥ ΘΕΣΣΑΛΟΝΙΚΗΣ
agricwarningsthes@gmail.com, 2310476661

Πληροφορίες: Δρ. Αθανασιάδης Κωνσταντίνος
Αλεξίου Συμέλα – Μπογδάνος Δημήτριος

Το παρόν δελτίο εκδίδεται μόνο ηλεκτρονικά.
Μπορείτε να προβείτε στην αξιολόγηση του παρόντος Δελτίου,
πατώντας [εδώ](#)

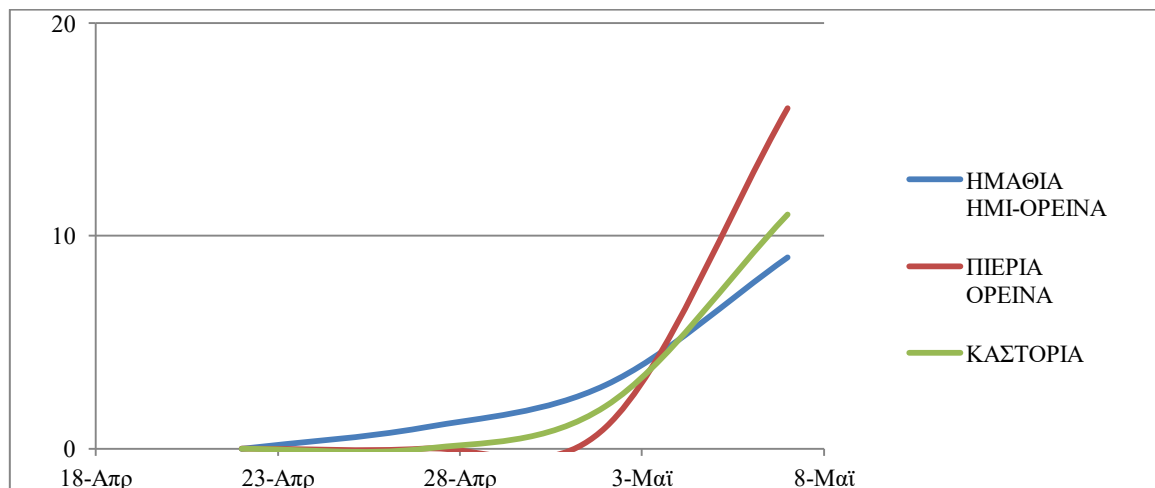
Νο 24/9 Μαΐου 2025

ΤΕΧΝΙΚΟ ΔΕΛΤΙΟ: ΙΣΧΥΕΙ ΓΙΑ ΗΜΙ-ΟΡΕΙΝΕΣ - ΟΡΕΙΝΕΣ ΠΕΡΙΟΧΕΣ

ΚΑΡΠΟΚΑΨΑ ΜΗΛΙΑΣ

(*Cydia pomonella* L., Lepidoptera: Tortricidae)

- Από τα δεδομένα του δικτύου των παγίδων εκτιμάται ότι ξεκίνησε η 1^η πτήση του εντόμου στις **ορεινές περιοχές**, το χρονικό διάστημα 4-6 Μαΐου, ενώ στις **ημιορεινές περιοχές**, στις 1-3 Μαΐου.



- Τα δεδομένα των συλλήψεων των εντόμων στις παγίδες προέρχονται από τις περιοχές της ορεινής Πιερίας, της Ράχης Ημαθίας και της ΔΑΟΚ Καστοριάς. Με βάση τις θερμοκρασίες που καταγράφονται από τους μετεωρολογικούς σταθμούς των αντίστοιχων περιοχών έγιναν οι υπολογισμοί της έναρξης των ωοτοκιών και των εκκολάψεων των αυγών.

Ημιορεινές περιοχές: (Ημιορεινά: Ορίζεται η υψομετρική ζώνη μεταξύ 300 - 600 μέτρων)

- Η έναρξη των ωοτοκιών υπολογίζεται το χρονικό διάστημα 8-11 Μαΐου.
- Οι πρώτες εκκολάψεις υπολογίζονται το χρονικό διάστημα 18-21 Μαΐου.
- Ενδεικτικός χρόνος επέμβασης ανάλογα με τον τρόπο δράσης των φυτοπροστατευτικών προϊόντων:
 - 11-15 Μαΐου για τα φυτοπροστατευτικά προϊόντα με εφαρμογή κατά την εναπόθεση των ωών.
 - 20-24 Μαΐου για τα φυτοπροστατευτικά προϊόντα που στοχεύουν στις νεαρές προνύμφες.

Ορεινές περιοχές:

- Η έναρξη των ωοτοκιών υπολογίζεται το χρονικό διάστημα 11-14 Μαΐου.
- Οι πρώτες εκκολάψεις υπολογίζονται το χρονικό διάστημα 21-24 Μαΐου.

- Ενδεικτικός χρόνος επέμβασης ανάλογα με τον τρόπο δράσης των φυτοπροστατευτικών προϊόντων:
- **14-18 Μαΐου** για τα φυτοπροστατευτικά προϊόντα με εφαρμογή κατά την εναπόθεση των ωών.
- **23-27 Μαΐου** για τα φυτοπροστατευτικά προϊόντα που στοχεύουν στις νεαρές προνύμφες.

Οι παραπάνω επεμβάσεις να πραγματοποιηθούν όταν το επιτρέψουν οι καιρικές συνθήκες.

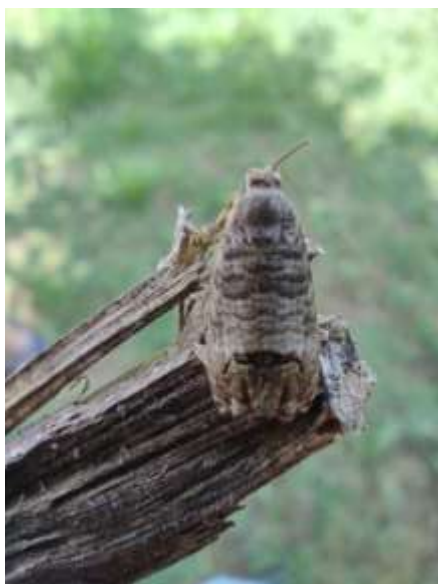
- Για την επιλογή του κατάλληλου Φυτοπροστατευτικού Προϊόντος μπορείτε να επισκεφτείτε την ιστοσελίδα του ΥΠΑΑΤ στο ακόλουθο link, επιλέγοντας: ΚΑΤΑΛΟΓΟΣ ΦΥΤΟΠΡΟΣΤΑΤΕΥΤΙΚΩΝ ΠΡΟΪΟΝΤΩΝ ΚΑΤΑ ΚΑΛΛΙΕΡΓΕΙΑ ΚΑΙ ΕΧΘΡΟ → Καλλιέργεια (ΜΗΛΟΕΙΔΗ/ΜΗΛΙΑ) → Εχθρός (*Cydia pomonella* L., ΚΑΡΠΟΚΑΨΑ):
<https://1click.minagric.gr/oneClickUI/frmFytoPro.zul>
- ΚΑΤΑΛΟΓΟΣ ΔΡΑΣΤΙΚΩΝ ΟΥΣΙΩΝ ΚΑΤΑ ΚΑΛΛΙΕΡΓΕΙΑ ΚΑΙ ΕΝΤΟΜΟ (Εχθρό) → Καλλιέργεια (ΜΗΛΟΕΙΔΗ/ΜΗΛΙΑ) → Έντομο (*Cydia pomonella* L., ΚΑΡΠΟΚΑΨΑ):

<u>Δραστικές Ουσίες</u>		
(E,E)-8,10-dodecadien-1-ol	(Z)-11-Tetradecen-1-yl acetate	Acetamiprid
Bacillus thuringiensis subsp. Aizawai strain ABTS-1857	Bacillus thuringiensis subsp. Aizawai strain GC-91	Bacillus thuringiensis subsp. kurstaki strain ABTS 351
Bacillus thuringiensis subsp. Kurstaki strain PB 54	Bacillus thuringiensis subsp. Kurstaki strain SA 11	Bacillus thuringiensis subsp. Kurstaki strain SA12
Chlorantraniliprole	Cydia pomonella granulosus virus (CpGV)	Deltamethrin
dodecan-1-ol	Emamectin	Etofenprox
lambda-Cyhalothrin	n-tetradecyl acetate	Spinetoram
Spinosad	tau-Fluvalinate	Tebufenozide
Tetradecan-1-ol		

Κατά την επιλογή του Φυτοπροστατευτικού Προϊόντος, να δοθεί ιδιαίτερη προσοχή στον τρόπο και χρόνο εφαρμογής.

Όσα σκευάσματα εμφανίζονται στους καταλόγους, παρόλο που η ημερομηνία λήξης τους είναι προγενέστερη της σημερινής, για τα οποία δεν υπάρχει ΥΠΟΥΡΓΙΚΗ ΑΠΟΦΑΣΗ ΑΝΑΚΛΗΣΗΣ ή δεν εμφανίζεται η λέξη ΑΠΟΣΥΡΘΗΚΕ, η έγκρισή τους είναι σε ισχύ και βρίσκονται σε διαδικασία ΑΞΙΟΛΟΓΗΣΗΣ.

- Το καρπίδιο καθίσταται ευαίσθητο στην προσβολή της καρπόκαψας όταν φθάνει σε διάμετρο τα 2 εκατοστά και αρχίζει να χάνει το χνούδι του (στάδιο J, καρπίδια μέγεθος "καρδιού"). Επειδή η πλειονότητα των αυγών αποτίθεται στα ψηλά κλαδιά, να ληφθεί μέριμνα ώστε να καλυφθούν με επιμελημένη εφαρμογή του ψεκασμού και οι κορυφές των δένδρων.
- Προσοχή να δοθεί κατά την επιλογή των φυτοπροστατευτικών προϊόντων, προκειμένου να αποφευχθεί ο κίνδυνος ανάπτυξης ανθεκτικότητας. Η επέμβαση για την καρπόκαψα καταπολεμά και τις νάρκες (*Phyllonorycter blancardella* και *Phyllonorycter corylifoliella*, Lepidoptera: Gracillariidae).
- Ο αριθμός των συλλήψεων των αρσενικών εντόμων που παρουσιάζονται στα γραφήματα προέρχεται από μία αντιπροσωπευτική παγίδα του δικτύου, για κάθε περιοχή (η ίδια από την αρχή του έτους), ώστε να δίνει την τάση της πορείας του πληθυσμού όσο γίνεται πιο ξεκάθαρα. Δεν επιλέγονται παγίδες με σημαντικά χαμηλές συλλήψεις και ούτε κατ' ανάγκη αυτές με τις υψηλότερες. Επίσης, εξαιρούνται οι παγίδες με μηδενικές ή ελάχιστες συλλήψεις ως μη αντιπροσωπευτικές. Το δελτίο παρέχει μια τάση της πορείας των πληθυσμών των εντόμων, η οποία δεν μπορεί να είναι αντιπροσωπευτική για κάθε αγροτεμάχιο. Οι παραγωγοί, προκειμένου να πάρουν την απόφαση επέμβασης ή όχι και τότε, καλούνται να λαμβάνουν υπόψη τους τις δικές τους παρατηρήσεις και το ιστορικό του κάθε οπωρώνα.



Καρπόκαψα Μηλιάς

- Στα πλαίσια της Βιολογικής Γεωργίας αλλά και της Ολοκληρωμένης Φυτοπροστασίας για την καταπολέμηση της Καρπόκαψας Μηλιάς, μπορούν να χρησιμοποιηθούν σκευάσματα Φυτοπροστασίας που περιέχουν Μακροοργανισμούς. Για την επιλογή του κατάλληλου Σκευάσματος μπορείτε να επισκεφτείτε την ιστοσελίδα του ΥΠΑΑΤ στο ακόλουθο link, επιλέγοντας: Εθνικός Κατάλογος Σκευασμάτων Φυτοπροστασίας που Περιέχουν Μακροοργανισμούς Κατά Καλλιέργεια και Εχθρό → Καλλιέργεια (ΜΗΛΟΕΙΔΗ | ΜΗΛΙΑ | *Malus domestica*) → Έντομο (*Cydia pomonella* | Καρπόκαψα):

<https://1click.minagric.gr/oneClickUI/frmMacroorgHome.zul>

- Εγκεκριμένα Σκευάσματα Φυτοπροστασίας που Περιέχουν Μακροοργανισμούς, για την Καρπόκαψα Μηλιάς:

Τα σκευασμάτων Φυτοπροστασίας που περιέχουν τους παρακάτω Μακροοργανισμούς, κατέχουν έγκριση και για άλλες Καλλιέργειες/Εχθροί Στόχους. Στον παρακάτω πίνακα αναφέρονται μόνο οι εχθροί/στόχοι για την Μηλιά.

Είδος	Οικογένεια	Τάξη	Καλλιέργεια / Εχθρός Στόχος
<i>Heterorhabditis bacteriophora</i>	Heterorhabditidae	Rhabditida	Μηλιά (MABSD) <i>Cydia pomonella</i> <i>Agrotis ipsilon</i> <i>Gryllotalpa gryllotalpa</i> <i>Spodoptera littoralis</i> <i>Cossus cossus</i> <i>Zeuzera pyrina</i>
Εντομοπαθογόνοι νηματώδεις <i>Steinernema feltiae</i>			Μηλιά (MABSD) <i>Frankliniella occidentalis</i> <i>Thrips fuscipennis</i> <i>Cydia pomonella</i> <i>Cydia funebrana</i> <i>Grapholitha molesta</i> <i>Adoxophyes orana</i> <i>Synanthemon myopaeformis</i>
Εντομοπαθογόνοι νηματώδεις <i>Steinernema carpocapsae</i>	Steinernematidae	Rhabditida	Μηλιά (MABSD) <i>Cydia pomonella</i> <i>Cydia funebrana</i> <i>Grapholitha molesta</i> <i>Anarsia lineatella</i> <i>Zeuzera pyrina</i> <i>Cossus cossus</i> <i>Otiorhynchus cribricollis</i> <i>Otiorhynchus singularis</i> <i>Agrotis ipsilon</i> <i>Agrotis segetum</i> <i>Gryllotalpa gryllotalpa</i> <i>Synanthedon myopaeformis</i>

ΚΟΚΚΙΝΟΣ ΤΕΤΡΑΝΥΧΟΣ

(*Panonychus ulmi* Koch, Acari: Tetranychidae)

- **Μετά την άνθηση** το άκαρι μετακινείται στα φύλλα, όπου τρέφεται και ωοτοκεί.



Η πλήρης πτώση πετάλων

- Συνιστάται εβδομαδιαία δειγματοληψία 5 φύλλων/ δέντρο, από 20 σημασμένα δέντρα. Εάν καταμετρηθούν περισσότερα από 20 ακάρεα/φύλλο να γίνει επέμβαση **μετά την πτώση των πετάλων** με εγκεκριμένα ακαρεοκτόνα σκευάσματα.
- Για την επιλογή του κατάλληλου Φυτοπροστατευτικού Προϊόντος μπορείτε να επισκεφτείτε την ιστοσελίδα του ΥΠΑΑΤ στο ακόλουθο link, επιλέγοντας: ΚΑΤΑΛΟΓΟΣ ΦΥΤΟΠΡΟΣΤΑΤΕΥΤΙΚΩΝ ΠΡΟΪΟΝΤΩΝ ΚΑΤΑ ΚΑΛΛΙΕΡΓΕΙΑ ΚΑΙ ΕΧΘΡΟ → Καλλιέργεια (ΜΗΛΟΕΙΔΗ/ΜΗΛΙΑ) → Εχθρός (Κόκκινος Τετράνυχος):

<https://1click.minagric.gr/oneClickUI/frmFytoPro.zul>

Κατά την επιλογή του Φυτοπροστατευτικού Προϊόντος, να δοθεί ιδιαίτερη προσοχή στον τρόπο και χρόνο εφαρμογής.

- Στα πλαίσια της Βιολογικής Γεωργίας αλλά και της Ολοκληρωμένης Φυτοπροστασίας για την καταπολέμηση του Κόκκινου Τετράνυχου, μπορούν να χρησιμοποιηθούν σκευάσματα Φυτοπροστασίας που περιέχουν Μακροοργανισμούς. Για την επιλογή του κατάλληλου Σκευάσματος μπορείτε να επισκεφτείτε την ιστοσελίδα του ΥΠΑΑΤ στο ακόλουθο link, επιλέγοντας: Εθνικός Κατάλογος Σκευασμάτων Φυτοπροστασίας που Περιέχουν Μακροοργανισμούς Κατά Καλλιέργεια και Εχθρό → Καλλιέργεια (ΜΗΛΟΕΙΔΗ | ΜΗΛΙΑ | *Malus domestica*) → Έντομο (*Metatetranychus ulmi* | Κόκκινος Τετράνυχος):

<https://1click.minagric.gr/oneClickUI/frmMacroorgHome.zul>

ΩΙΔΙΟ ΜΗΛΙΑΣ

(*Podosphaera leucotricha* Ell. and Ev. Salm.)

ΦΟΥΖΙΚΛΑΔΙΟ ΜΗΛΙΑΣ-ΑΧΛΑΔΙΑΣ

(*Venturia inaequalis* Cooke Wint. *Venturia pirina* Aderhold)

- Οι καιρικές συνθήκες που επικρατούν ευνοούν την ανάπτυξη του Ωιδίου και του Φουζικλάδιου. Ελέγξτε το κάτω μέρος των φύλλων για ύπαρξη συμπτωμάτων προσβολής Ωιδίου. Η επέμβαση κρίνεται απαραίτητη εάν διαπιστωθεί η παρουσία του Ωιδίου. Ελέγξτε μία εβδομάδα μετά την επέμβαση για να διαπιστώσετε εάν σταμάτησε η ανάπτυξη του μύκητα.
- Υπάρχει η δυνατότητα συνδυασμένης καταπολέμησης με το Φουζικλάδιο. Προτείνεται η επιλογή ενός εγκεκριμένου ωιδιοκτόνου με ταυτόχρονη δράση κατά του Φουζικλάδιου.



Ίχνη προσβολής



Έντονη προσβολή

- Για την επιλογή του κατάλληλου Φυτοπροστατευτικού Προϊόντος μπορείτε να επισκεφτείτε την ιστοσελίδα του ΥΠΑΑΤ στο ακόλουθο link, επιλέγοντας: ΚΑΤΑΛΟΓΟΣ ΦΥΤΟΠΡΟΣΤΑΤΕΥΤΙΚΩΝ ΠΡΟΪΟΝΤΩΝ ΚΑΤΑ ΚΑΛΛΙΕΡΓΕΙΑ ΚΑΙ ΠΑΘΟΓΟΝΟ → Καλλιέργεια (ΜΗΛΟΕΙΔΗ/ΜΗΛΙΑ) → Παθογόνο (*Venturia inaequalis*/Φουζικλάδιο Μηλιάς, *Podosphaera leucotricha*/Ωίδιο Μηλιάς): <https://1click.minagric.gr/oneClickUI/fmFytoPro.zul>
- **Κατά την επιλογή του Φυτοπροστατευτικού Προϊόντος, να δοθεί ιδιαίτερη προσοχή στον τρόπο και χρόνο εφαρμογής.**
- *Χρησιμοποιείτε εγκεκριμένα Φυτοπροστατευτικά Προϊόντα, για τα οποία έχει εκδοθεί άδεια κυκλοφορίας από το Υπουργείο Αγροτικής Ανάπτυξης και Τροφίμων.*
- *Να τηρείτε πιστά τις οδηγίες της ετικέτας των Φυτοπροστατευτικών Προϊόντων και να λαμβάνετε τα απαραίτητα μέτρα προστασίας του χρήστη.*
- *Τα κενά μέσα συσκευασίας (σακίδια, σακούλες) μαζί με τα κουτιά, αφού καταστραφούν προηγουμένως με σκίσιμο, για τη διασφάλιση της μη περαιτέρω χρήσης, εναποτίθενται όλα σε σημεία συλλογής για ανακύκλωση ή ανάκτηση ενέργειας.*

Η Αν. Προϊσταμένη
του Π.Κ.Π.Φ.Π. & Φ.Ε. Θεσσαλονίκης

Δρ. Σταματοπούλου Μαρίνα
Γεωπόνος

Για οποιαδήποτε πληροφορία, μπορείτε να επικοινωνείτε μαζί μας στο 2310476661 και στο email: agricwarningsthe@minagric.gr, Γραφείο Γεωργικών Προειδοποιήσεων.

[Τα Δελτία Γεωργικών Προειδοποιήσεων της Υπηρεσίας μας αναρτώνται στην ιστοσελίδα του ΥΠΑΑΤ](#)

Τα Δελτία Γεωργικών Προειδοποιήσεων της Υπηρεσίας μας αποστέλλονται στο e-mail κάθε ενδιαφερόμενου. Μπορείτε να προβείτε στην αξιολόγηση του παρόντος Δελτίου, καθώς και να υποβάλετε τις δικές σας προτάσεις πατώντας [εδώ](#).

Τα Δελτία Γεωργικών Προειδοποιήσεων της υπηρεσίας μας είναι πλέον διαθέσιμα και από την εφαρμογή του ΥΠΑΑΤ: *i-AGRIC*.

