



ΕΛΛΗΝΙΚΗ ΔΗΜΟΚΡΑΤΙΑ
ΥΠΟΥΡΓΕΙΟ ΑΓΡΟΤΙΚΗΣ ΑΝΑΠΤΥΞΗΣ & ΤΡΟΦΙΜΩΝ
ΓΡΑΦΕΙΟ ΓΕΝΙΚΟΥ ΓΡΑΜΜΑΤΕΑ

ΑΝΑΠΤΥΞΗ ΤΟΥ ΤΟΜΕΑ ΒΟΟΤΡΟΦΙΑΣ ΚΡΕΟΠΑΡΑΓΩΓΙΚΗΣ & ΓΑΛΑΚΤΟΠΑΡΑΓΩΓΙΚΗΣ ΚΑΤΕΥΘΥΝΣΗΣ

**(με βάση προτάσεις & συμπεράσματα των
περιφερειακών μελετών της νέας ΚΑΠ)**



ΣΕΠΤΕΜΒΡΙΟΣ 2007

Εισαγωγή	3
1. Υφιστάμενη κατάσταση βοοτροφίας σε παγκόσμιο και σε Κοινοτικό επίπεδο.....	3
1.1. Κρεοπαραγωγός βοοτροφία	3
1.2. Κατάταξη σφαγίων χονδρών βοοειδών σε κατηγορίες	5
1.3. Επισήμανση & ιχνηλασιμότητα βοείου κρέατος	6
1.4. Γαλακτοπαραγωγός βοοτροφία	7
2. Η Ελληνική βοοτροφία	8
2.1. Αριθμός & μέγεθος βοοτροφικών εκμεταλλεύσεων.....	9
2.2. Αριθμός και κατανομή ζωικού κεφαλαίου ανά κατεύθυνση (γαλακτοπαραγωγός – κρεοπαραγωγός βοοτροφία)	13
2.3. Εγχώρια αγορά προϊόντων βοοτροφίας	15
2.3.1. Παραγωγή βόειου – μοσχαρίσιου κρέατος και αγελαδινού γάλακτος.....	15
2.3.2. Κατανάλωση & αυτάρκεια σε βόειο - μοσχαρίσιο κρέας και αγελαδινό γάλα ...	17
2.3.3. Εισαγωγές – εξαγωγές βόειου/μοσχαρίσιου κρέατος και αγελαδινού γάλακτος	19
2.4. Τομέας Μεταποίησης – τυποποίησης	20
2.5. Πιστοποίηση παραγόμενων προϊόντων	21
2.5.1. Σύστημα βιολογικής εκτροφής.....	21
2.5.2. Σύστημα βόειου – μοσχαρίσιου κρέατος ποιότητας	23
3. Κοινοτική πολιτική για τον τομέα των βοοειδών	24
3.1. Κοινή Οργάνωση Αγοράς για το βόειο κρέας.....	24
3.2. Κοινή Οργάνωση Αγοράς γάλακτος & γαλακτοκομικών προϊόντων.....	26
4. Προβλήματα του τομέα βοοτροφίας στην Ελλάδα	31
5. Ευκαιρίες και προοπτικές του τομέα κτηνοτροφίας και ειδικότερα βοοτροφίας στην Ελλάδα	33
6. Στρατηγική για τη στήριξη και την ανάπτυξη του τομέα βοοτροφίας στην Ελλάδα	34
6.1. Γενικά μέτρα που αφορούν όλους τους κλάδους της κτηνοτροφίας.....	35
6.1.1. Βελτίωση βοσκοτόπων	36
6.1.2. Ζωοτροφές.....	37
6.2. Ειδικά μέτρα ανάπτυξης	38
6.2.1. Γαλακτοπαραγωγός βοοτροφία	38
6.2.2. Κρεοπαραγωγός βοοτροφία	39

Πηγές:

1. Προτάσεις και συμπεράσματα των περιφερειακών μελετών της νέας ΚΑΠ
2. Προτάσεις της Δ/νσης Ζωικής Παραγωγής & ΑΠΑ του Υπ.Α.Α.Τ
3. «Εκτροφή Αγροτικών Ζώων», Υπουργείο Παιδείας & Θρησκευμάτων, Παιδαγωγικό Ινστιτούτο (Τεχνικά Επαγγελματικά Εκπαιδευτήρια)
4. «Έρευνα σχετικά με την κανονική διέξοδο στην αγορά του εγχώρια παραγόμενου αιγοπρόβειου, βόειου και χοιρινού κρέατος», ICAP για το Υπουργείο Γεωργίας, Ιούλιος 2004
5. «Η Βιολογική Γεωργία & Κτηνοτροφία στην Ελλάδα το 2004», Υπ.Α.Α.Τ, Δ/νση Βιολογικής Γεωργίας
6. «Διαγνωστική Έκθεση Βιολογικής Κτηνοτροφίας», Πίνδος ΚΣΣ,
7. Στοιχεία ΕΣΥΕ, Eurostat, FAO, Υπ.Α.Α.Τ
8. Πληροφόρηση από τις ιστοσελίδες του Υπ.Α.Α.Τ και της Ευρωπαϊκής Ένωσης

Εισαγωγή

Η κτηνοτροφία είναι μία από τις πιο παλιές δραστηριότητες του ανθρώπου, στην προσπάθειά του να εξασφαλίζει την απαραίτητη ποσότητα τροφής. Ο άνθρωπος ανακάλυψε ότι ήταν δυνατό, μερικά ζώα να μην τα σκοτώνει, αλλά να τα πιάνει ζωντανά, ιδιαίτερα την εποχή που ήταν πολλά και να τα κρατά κάπου περιορισμένα, να τα τρέφει και να τα σκοτώνει όταν είχε ανάγκη. Έτσι ο πρωτόγονος άνθρωπος άρχισε σιγά - σιγά ν' ασχολείται με την κτηνοτροφία.

Στην αρχή της η κτηνοτροφία απόβλεπε στο να εξασφαλίσει βασικό κρέας για την οικογένεια. Το γάλα δεν το χρησιμοποιούσαν, αλλά ούτε και το θεωρούσαν προϊόν. Κτηνοτροφικά προϊόντα θεωρούσαν ακόμη το μαλλί και κυρίως τα δέρματα, από τα οποία έκαναν ρούχα και διάφορα άλλα αντικείμενα.

Βοοτροφία ορίζεται ο κλάδος της Κτηνοτροφίας ο οποίος έχει ως αντικείμενο την εκτροφή των βοοειδών, βουβαλιών και βισόνων για την παραγωγή κυρίως γάλακτος, κρέατος και δέρματος. Η έντονη ελλειμματικότητα που παρουσιάζει η χώρα μας σε προϊόντα του κλάδου της βοοτροφίας και τα τεράστια ποσά που ξοδεύουμε για την εισαγωγή τους, της προσδίδουν ιδιαίτερη σημασία για την εθνική μας οικονομία.

1. Υφιστάμενη κατάσταση Βοοτροφίας σε παγκόσμιο και σε Κοινοτικό επίπεδο

Σύμφωνα με στοιχεία FAO (2000), ο αριθμός των βοοειδών παγκοσμίως ανερχόταν στα 1.346.430 χιλιάδες κεφάλια εκ των οποίων τα 146.342 χιλιάδες κεφάλια εκτρέφονταν στην Ευρώπη (περίπου 11% του παγκόσμιου ζωικού κεφαλαίου βοοειδών).

Στην ΕΕ-25, το 2005, εκτρέφονταν 88,7 εκατομμύρια βοοειδή.

1.1. Κρεοπαραγωγός Βοοτροφία

Ο τομέας του κρέατος αποτελεί παγκοσμίως έναν από τους σημαντικότερους τομείς της γεωργικής παραγωγής. Η παγκόσμια παραγωγή του βοείου-μοσχαρίσιου κρέατος ανέρχεται σε 59 εκατομμύρια τόνους (FAO 2004). Από τις κυριότερες εξαγωγικές χώρες, την πρώτη θέση σε παραγωγή βοείου-μοσχαρίσιου κρέατος καταλαμβάνουν οι ΗΠΑ με ποσοστό ανώτερο του 19% της παγκόσμιας παραγωγής. Ακολουθούν η Βραζιλία (13,1), η Κίνα (11,0%), η Αργεντινή (4,6%), η Αυστραλία (3,4%), η Ρωσία (3,2%), το Μεξικό (2,6%), ο Καναδάς (2,5%), και τέλος η Νέα Ζηλανδία (1,2%).

Η Ε.Ε-25 αποτελεί σημαντικό παραγωγό βοείου-μοσχαρίσιου κρέατος σε παγκόσμια κλίμακα, αντιπροσωπεύοντας περίπου το 14% της παγκόσμιας παραγωγής, με παραγωγή η οποία αγγίζει τα 8,1 εκατομμύρια τόνους βάρους ισοδύναμου σφαγίου (Eurostat 2005).

Το βόειο κρέας κατέχει την πρώτη θέση ανάμεσα στα διάφορα είδη κρέατος που παράγονται στην Ε.Ε-25 (στοιχεία μέχρι το 2004) και αποτελεί το δεύτερο παραγωγό τομέα, αντιπροσωπεύοντας το 10% της συνολικής αξίας της γεωργικής παραγωγής της Ε.Ε-25.

Το ζωικό κεφάλαιο των βοοειδών της Ε.Ε-25 κατανέμεται κυρίως, στη Γαλλία η οποία εκτρέφει το 22% των βοοειδών της Ε.Ε-25, ακολουθούμενη από τη Γερμανία με 15%, το Ηνωμένο Βασίλειο με 12%, ενώ το υπόλοιπο 51% κατανέμεται σε όλες τις υπόλοιπες χώρες της ΕΕ-25.

Τα δύο τρίτα περίπου των βοοειδών προέρχονται, άμεσα ή έμμεσα από αγελάδες γαλακτοπαραγωγής. Το υπόλοιπο ένα τρίτο προέρχεται από μόσχους που γεννήθηκαν από «θηλάζουσες αγελάδες», δηλαδή αγελάδες μητέρες που ανήκουν στις φυλές εκείνες που δίνουν όλο το γάλα στους μόσχους τους. Τα αρσενικά αναπαραγωγής αυτών των μόσχων προέρχονται συνήθως από φυλές που εκτρέφονται κατά κύριο λόγο για το κρέας τους.

Οι κυριότερες χώρες παραγωγής βοείου κρέατος της ΕΕ-25 (Eurostat, FAO 2004) ήταν οι ακόλουθες: Γαλλία με ποσοστό 19,77%, Γερμανία με 15,8%, Ιταλία με 14,4%, Ηνωμένο Βασίλειο με 9,06%, Ισπανία με 8,93% και Ιρλανδία με 7,04%.

Η παραγωγή βόειου κρέατος ακολουθεί κανονικά ένα κυκλικό πρότυπο, με την αύξηση της παραγωγής να οδηγεί σε χαμηλότερες τιμές οι οποίες ακολουθούνται από μείωση της προσφοράς και ανάκαμψη των τιμών, ο δε πλήρης οικονομικός κύκλος ολοκληρώνεται στη διάρκεια δύο ή τριών ετών. Η παραγωγή μοσχαρίσιου κρέατος είναι σε μεγάλο βαθμό υποπροϊόν του γαλακτοκομικού τομέα και ακολουθεί ένα λιγότερο κυκλικό πρότυπο.

Το σημαντικότερο στοιχείο του τομέα του βόειου κρέατος στα πρόσφατα χρόνια ήταν ο αντίκτυπος των ασθενειών των ζώων στην κατανάλωση. Ειδικότερα η Σπογγώδης Εγκεφαλοπάθεια των Βοοειδών (ΣΕΒ) διατάραξε το κανονικό κυκλικό πρότυπο δεδομένου ότι παρατηρήθηκε δραματική μείωση στην κατανάλωση που οδήγησε σε βραχυπρόθεσμη υπερπροσφορά και κατά συνέπεια σε σημαντικά μειωμένες τιμές. Μετά από την πρωτοφανή πτώση κατά 7,4% που σημειώθηκε το 1996, η οποία προκλήθηκε

κατά κύριο λόγο από αυτή την κρίση, η κατανάλωση βοείου κρέατος σημείωσε σχετική ανάκαμψη το 1997 (2,7%) και το 1998 (2,8%).

Η καθιέρωση κοινοτικών προγραμμάτων για την προώθηση της ποιότητας του βοείου κρέατος συνέβαλε σε αυτή την αποκατάσταση της εμπιστοσύνης του καταναλωτή. Το 1999, η ετήσια κατανάλωση βοείου κρέατος στην Ε.Ε ανερχόταν σε 19 κιλά κατά κεφαλή. Κατά τα επόμενα έτη παρουσιάστηκε μια μικρή αύξηση μέχρι το 2003 (20,2 κιλά ανά κεφαλή και έτος). Μετά την διεύρυνση της Ε.Ε παρουσιάστηκε μια μικρή μείωση της ετήσιας κατανάλωσης φθάνοντας στα 17,9 κιλά το 2004 και στα 17,7 κιλά κατά κεφαλή (2005). Η κατανάλωση βόειου-μοσχαρίσιου κρέατος έρχεται τρίτη στις προτιμήσεις των ευρωπαίων με ποσοστό 20,5% της συνολικής, κατά κεφαλή κατανάλωσης κρέατος έναντι 49,75% χοιρινού κρέατος και 26,42% κρέατος πουλερικών.

Το επίπεδο αυτάρκειας της ΕΕ-25, σε βόειο – μοσχαρίσιο κρέας κυμαίνεται σε υψηλά επίπεδα, από 99,6% (2002) μέχρι 96,3% (2005).

Όσον αφορά το εμπόριο βοδινού-μοσχαρίσιου κρέατος της ΕΕ-25, σύμφωνα με στοιχεία της Eurostat, για την τριετία 2003-2005 καταγράφονται τα εξής:

ΕΕ-25	ΖΩΝΤΑΝΑ ΖΩΑ			ΒΟΕΙΟ - ΜΟΣΧΑΡΙΣΙΟ ΚΡΕΑΣ		
	χιλιάδες κεφάλια			χιλιάδες τόνοι σφαγίου		
	2003 (*)	2004	2005	2003 (*)	2004	2005
ΕΙΣΑΓΩΓΕΣ ΑΠΟ ΤΡΙΤΕΣ ΧΩΡΕΣ	542,6	66,0	63,2	506,7	534,9	564,6
ΕΞΑΓΩΓΕΣ ΣΕ ΤΡΙΤΕΣ ΧΩΡΕΣ	230,3	432,8	322,8	441,1	469,6	352,9
ΕΝΔΟΚΟΙΝΟΤΙΚΟ ΕΜΠΟΡΙΟ	3.079,7	4.079,4	3.693,7	2.362,2	2.541,0	2.804,0
(*) ΕΕ-15						

Πίνακας 1: Εμπόριο Ευρωπαϊκής Ένωσης (εισαγωγές-εξαγωγές)

1.2. Κατάταξη σφαγίων χονδρών βοοειδών σε κατηγορίες

Ένας τρόπος αποτύπωσης της ποιότητας του σφαγίου, τον οποίο έχει ενθαρρύνει και η Ε.Ε, είναι η ταξινόμηση του βάσει της κατηγορίας του ζώου, της διάπλασης του σφαγίου (βαθμός ανάπτυξης της μυϊκής μάζας) και το βαθμό πάχυνσης του (εναπόθεση λίπους στο σφαγίο).

Στόχος της ταξινόμησης είναι αφενός ο παραγωγός να πληρώνεται ανάλογα με την ποιότητα των σφαγίων που παράγει και αφετέρου ο αγοραστής να επιλέγει την ποιότητα που επιθυμεί και να πληρώνει ανάλογα με την ποιότητα που αγοράζει.

Η αγοραπωλησία βάση ταξινόμησης συμβάλλει ουσιαστικά στην διαφάνεια της αγοράς και η καθιέρωση της στην αγορά αποτελεί σοβαρό κίνητρο για την βελτίωση της ποιότητας των σφαγίων.

Η βελτίωση της ποιότητας των σφαγίων είναι πολύ σημαντική και για την Ελλάδα όπου ακόμη και στις δυναμικές περιοχές παράγεται πολύ μεγάλος αριθμός σφαγίων βοοειδών χαμηλής ποιότητας και μικρής απόδοσης σε κρέας.

Η κοινοτική κλίμακα ταξινόμησης αφορά μόνο τα ενήλικα βοοειδή (όχι τα μοσχάρια γάλακτος) και περιλαμβάνει καταρχάς την κατηγορία του ζώου καθώς και την διάπλαση και το βαθμό πάχυνσης. Η εφαρμογή της εν λόγω κλίμακας είναι υποχρεωτική σε όλα τα κράτη μέλη της Ε.Ε.

1.3. Επισήμανση & ιχνηλασιμότητα βοείου κρέατος

Η βελτίωση της ποιότητας των σφαγίων και του κρέατος και η εξασφάλιση των υψηλότερων δυνατών προτύπων υγιεινής πρέπει να συνοδεύονται από πληροφορίες προς τους καταναλωτές έτσι ώστε οι τελευταίοι να είναι σε θέση να γνωρίζουν με ακρίβεια τι είδους κρέας αγοράζουν.

Σε ορισμένες περιπτώσεις, οι καταναλωτές επιθυμούν να γνωρίζουν περισσότερα σε σχέση με την προέλευση του προϊόντος. Το γεγονός αυτό μπορεί να προσθέσει αξία στο προϊόν και να δώσει τη δυνατότητα στον παραγωγό να επιτύχει καλύτερη τιμή από την αγορά. Η



ενημερωτική επισήμανση και οι εγγυήσεις ότι η προέλευση του κρέατος είναι δυνατόν να ανιχνευθεί μέσω της αλυσίδας διατροφής μέχρι την εκμετάλλευση έχουν συνεπώς ουσιαστική σημασία. Ο προσδιορισμός της ταυτότητας των ζώων συνδέεται με την ιχνηλασιμότητα και αποτελεί επίσης βασικό στοιχείο της στρατηγικής της Ε.Ε για τον έλεγχο των νόσων των ζώων.

Για τους λόγους αυτούς, η Ε.Ε εισήγαγε σειρά μέτρων για τη βελτίωση της επισήμανσης του κρέατος, την εγγύηση της ποιότητας και την ιχνηλασιμότητα. Οι ενέργειες αυτές έγιναν με διαφορετικούς ρυθμούς ανάλογα με τον τύπο του κρέατος. Η νομοθεσία της Ε.Ε είναι περισσότερο εκτεταμένη για το βόειο κρέας.

Η Ε.Ε παρέχει περαιτέρω δυνατότητα στους παραγωγούς να προσθέσουν αξία στα προϊόντα τους με βάση το κρέας, μέσω σημάτων ποιότητας που καθίστανται διαθέσιμα στο πλαίσιο του συστήματος για την ανάπτυξη και προστασία των τροφίμων.

Οι στόχοι του συστήματος¹ είναι:

- να ενθαρρυνθεί η διαφοροποίηση της γεωργικής παραγωγής,
- να προστατευθούν οι ονομασίες προϊόντων έναντι της κατάχρησης και της αντιγραφής
- να βοηθηθούν οι καταναλωτές με την παροχή πληροφοριών όσον αφορά τον ειδικό χαρακτήρα προϊόντων.

1.4. Γαλακτοπαραγωγός Βοοτροφία

Οι αγελάδες γαλακτοπαραγωγής ανέρχονται παγκόσμια περίπου σε 222 εκατομμύρια και παράγουν περίπου 490 εκατομμύρια τόνους αγελαδινού γάλακτος. Η παραγωγή βουβαλίσου γάλακτος παγκόσμια ανέρχεται σε 69 εκατομμύρια τόνους και οι χώρες με τη μεγαλύτερη παραγωγή είναι η Ινδία (67%), το Πακιστάν (27%), η Κίνα (3,7%), η Αίγυπτος (3,2%) και η Ιταλία (0,2%).



Η παγκόσμια παραγωγή σε αγελαδινό γάλα (στοιχείο FAO 2000) ανερχόταν στους 488.213 χιλιάδες τόνους

εκ των οποίων οι 208.743 χιλιάδες τόνοι παράγονταν στην Ευρώπη κατατάσσοντάς την στην πρώτη θέση μεταξύ των παραγωγών αγελαδινού γάλακτος παγκοσμίως, με ποσοστό ανώτερο του 40% της παγκόσμιας παραγωγής. Η πρώτη σε επίπεδο χώρας, σε παραγωγή αγελαδινού γάλακτος είναι οι ΗΠΑ ακολουθούμενη από τη Ρωσία και την Ινδία.

¹ Πλήρης κατάλογος άνω των 60 καταχωρισμένων προϊόντων με βάση το κρέας διατίθεται στην ιστοσελίδα της Επιτροπής, στη διεύθυνση: http://europa.eu.int/comm/agriculture/qual/el/pgi_03el.htm

Η παραγωγή αγελαδινού γάλακτος στην Ευρωπαϊκή Ένωση (Eurostat 2004) κατέχει σημαντικό ποσοστό της αξίας της αγροτικής παραγωγής (περίπου 13%) και ποικίλει μεταξύ των κρατών μελών, τείνοντας να είναι υψηλότερη στη βόρεια Ευρώπη και χαμηλότερη (κάτω από 10%) στις Μεσογειακές χώρες. Έτσι, η Γερμανία παράγει το 19,95% του συνολικά παραγόμενου αγελαδινού γάλακτος στην ΕΕ-25, η Γαλλία το 17,22%, το Ηνωμένο Βασίλειο το 10,28%, η Ιταλία το 7,61%, οι Κάτω Χώρες το 7,72%, η Ισπανία το 4,49% και η Ελλάδα μόλις το 0,55%.

Οι εξαγωγές (στοιχεία 2005) έφθασαν στους 2,5 εκατομμύρια τόνους προϊόντων αγελαδινού γάλακτος και ξεπέρασαν σε αξία εξαγωγών τα 5,4 δισεκατομμύρια €. Ειδικότερα, στοιχεία εξαγωγών για το 2004 έδειξαν ότι η ΕΕ-25 συνεισφέρει στο παγκόσμιο εμπόριο το 39% του βουτύρου και το 40% του τυριού.

2. Η Ελληνική Βοοτροφία

Στην Ελλάδα εκτρέφονται περίπου 731.103 (Υπ.Α.Α.Τ 2005) βοοειδή, εκ των οποίων 1.200 βουβάλια και 100 βίσονες και παράγονται περίπου 750.000 τόνοι αγελαδινού γάλακτος και 65.000 τόνοι βοείου - μοσχαρίσιου κρέατος.

Κύριο ενδιαφέρον για τη χώρα μας παρουσιάζει η εκτροφή των κατοικίδιων βοών, για αυτό και οι όροι βοοειδή και βοοτροφία είναι σχεδόν ταυτόσημοι με τα ζώα αυτά. Η βοοτροφία αποτελεί σημαντικό κλάδο της γεωργίας και γενικότερα της εθνικής μας οικονομίας για τους εξής λόγους :



- Παράγει δύο από τα σημαντικότερα προϊόντα της διατροφής του ανθρώπου (γάλα και κρέας), τα οποία στις αναπτυγμένες χώρες αποτελούν τις βασικές πηγές πρωτεϊνών, λιπαρών ουσιών και άλλων στοιχείων, όπως σιδήρου και ασβεστίου.
- Εξασφαλίζει κύρια ή συμπληρωματική απασχόληση σε πάνω από 28.000 οικογένειες, οι οποίες προσφέρουν στην εθνική οικονομία προϊόντα αξίας 215 εκατομμυρίων ευρώ.
- Αξιοποιεί διαθέσιμους βοσκότοπους, κατώτερης ποιότητας ζωοτροφές (άχυρα, χόρτα κτλ.) και κάθε είδους γεωργικά και βιομηχανικά υποπροϊόντα τα οποία

μετατρέπει σε προϊόντα υψηλής βιολογικής και διαιτητικής αξίας και τα οποία διαφορετικά θα έμεναν ανεκμετάλλευτα.

- Παρέχει απασχόληση και εισόδημα στους τομείς της μεταποίησης, της εμπορίας και των μεταφορών.
- Αποτρέπει την εγκατάλειψη και ερήμωση των ορεινών και μειονεκτικών περιοχών της Ελλάδας και συμβάλλει έτσι στη διατήρηση του κοινωνικού ιστού της χώρας.

Σύμφωνα με στοιχεία της Eurostat (2005) η βοοτροφία, σαν κλάδος της ζωικής παραγωγής στην Ελλάδα συμμετείχε στην Ακαθάριστη Αξία Ζωικής Παραγωγής (ΑΑΠ) με ποσοστό 19,2% ενώ η συνολική εκατοστιαία μεταβολή της ΑΑΠ του κλάδου βοοτροφίας, την περίοδο 1995/2005 υπολογίζεται σε 26,7%.

Στην Ελλάδα εκτρέφονται εγχώριες φυλές (Κοινή Βραχυκερατική, Τήνου, Κατερίνης, Συκιάς), γαλακτοπαραγωγικές φυλές, κυρίως της φυλής Ασπρόμαυρη (Holstein – Friesian), κρεοπαραγωγικές φυλές κυρίως Λιμουζέν και Μπλοντ ντ' Ακίτέν (Blonde d' Aquitaine) και μικτής απόδοσης (Φαιά των Άλπεων και Σίμενταλ).

2.1. Αριθμός & μέγεθος βοοτροφικών εκμεταλλεύσεων

Η Βοοτροφία αποτελεί τον κλάδο της ζωικής παραγωγής που συνδέεται άμεσα με καλλιεργούμενο έδαφος και ως εκ τούτου υπόκειται στον ανταγωνισμό ως προς τη χρησιμοποίηση του εδάφους και της εργασίας περισσότερο από τους άλλους κλάδους της ζωικής παραγωγής.

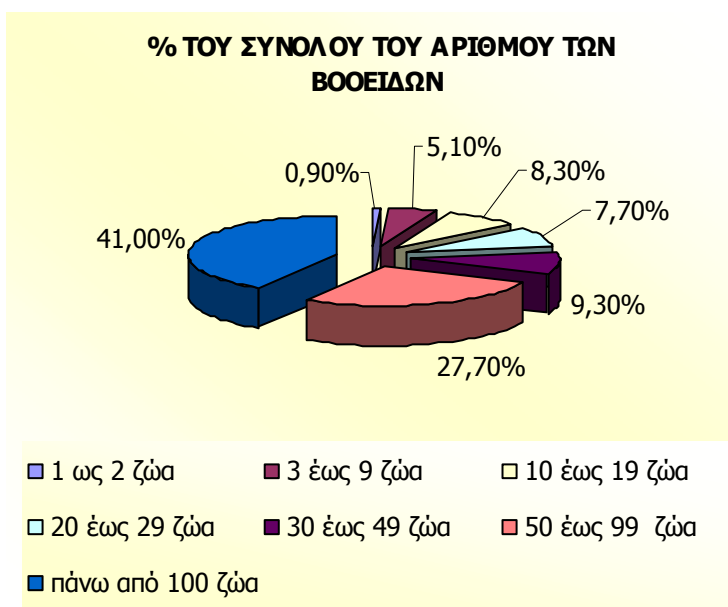


Οι βοοτροφικές επιχειρήσεις, με βάση την παραγωγική τους κατεύθυνση διακρίνονται σε:

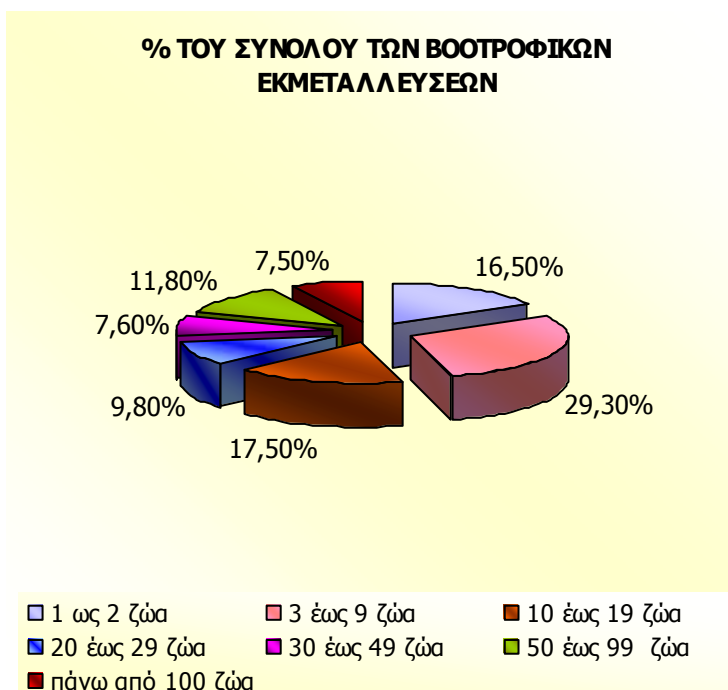
- Μονάδες εκτροφής αγελάδων γαλακτοπαραγωγής
- Μονάδες εκτροφής αγελάδων κρεοπαραγωγής
- Μονάδες πάχυνσης μοσχαριών

Επειδή η παραγωγή μοσχαριών δεν επαρκεί για την κάλυψη των αναγκών της χώρας γίνονται αθρόες εισαγωγές μοσχαριών, είτε από ευρωπαϊκές, είτε από τρίτες χώρες. Τα μοσχάρια εισάγονται σε ηλικία 4-6 μηνών και βάρος 200-250 κιλών και παχύνονται μέχρι την ηλικία των 15-18 μηνών.

Σχετικά με τη διάρθρωση των βοοτροφικών εκμεταλλεύσεων (Eurostat 2003) επισημαίνεται ότι, στην Ελλάδα, η μέση εκμετάλλευση εκτρέφει περίπου 30,2 ζώα εκ των οποίων τα 13,7 περίπου κατά μέσο όρο είναι αγελάδες. Η διάρθρωση των βοοτροφικών εκμεταλλεύσεων ανάλογα με τον αριθμό των εκτρεφόμενων ζώων και ο συνολικός αριθμός αυτών εμφανίζεται στα διαγράμματα που ακολουθούν.



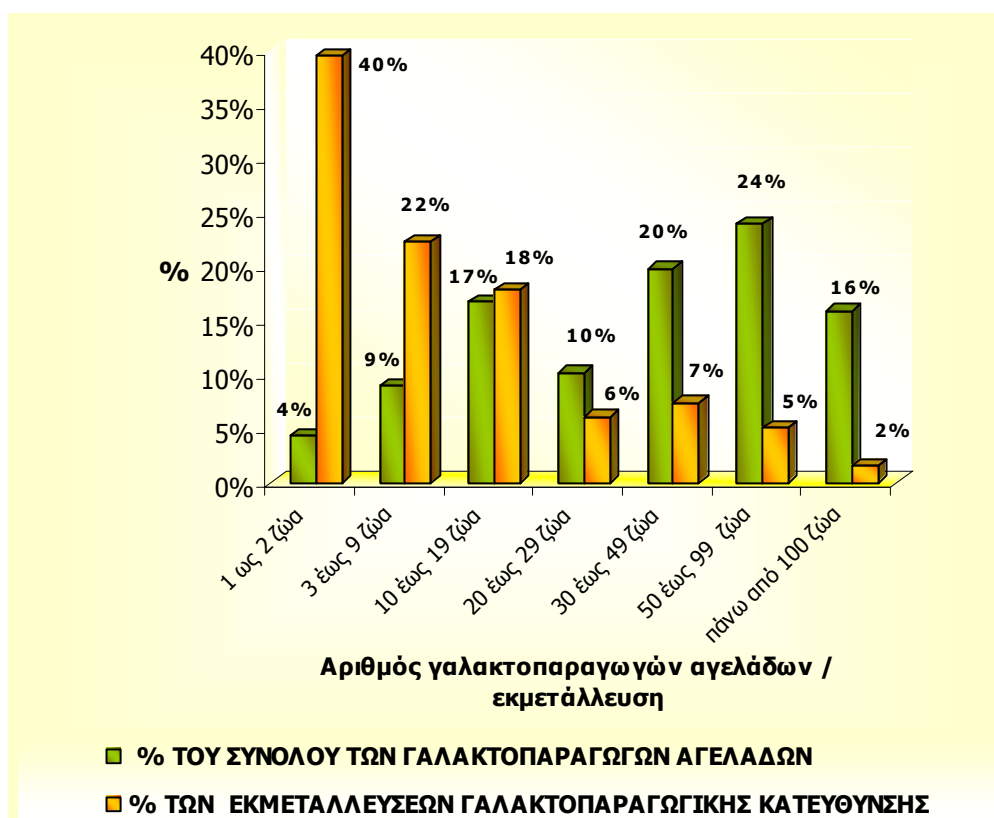
Διάγραμμα 1: Διάρθρωση του αριθμού των βοοειδών κατά τάξη μεγέθους



Διάγραμμα 2: Διάρθρωση των βοοτροφικών εκμεταλλεύσεων ανάλογα με τον αριθμό ζώων που εκτρέφουν

Όπως φαίνεται από τα διαγράμματα που προηγούνται ο μεγαλύτερος αριθμός βοοειδών ανήκει σε εκμεταλλεύσεις με μέσο μέγεθος πάνω από 50 ζώα. Όσον αφορά τις εκμεταλλεύσεις, η πλειονότητα αυτών εκτρέφει μικρό αριθμό ζώων (1 έως 9) και έπονται οι εκμεταλλεύσεις με 10 έως 19 και με 1 έως 2 ζώα. Οι περισσότερες εκμεταλλεύσεις αυτής της κατεύθυνσης είναι μικτές περιλαμβάνοντας κλάδους φυτικής παραγωγής, ενώ για τη βοοτροφία δε διαθέτουν τον απαιτούμενο μηχανολογικό και κτιριακό εξοπλισμό. Οι εκμεταλλεύσεις αυτές διατηρούν τα ζώα σε στάβλους μέσα στις κοινότητες, δημιουργώντας προβλήματα ρύπανσης.

Αντίστοιχα τα στοιχεία (2003) δείχνουν ότι για τις γαλακτοπαραγωγής κατεύθυνσης εκμεταλλεύσεις, το 24% των γαλακτοπαραγωγών αγελάδων συγκεντρώνεται σε εκμεταλλεύσεις με 50 έως 99 ζώα, ενώ η συντριπτική πλειοψηφία (79,8%) του συνόλου αυτών των εκμεταλλεύσεων εκτρέφει μέχρι 19 γαλακτοπαραγωγές αγελάδες. Τα ανωτέρω εμφανίζονται στο συγκεντρωτικό διάγραμμα που ακολουθεί.



Διάγραμμα 3: Διαγραμματική απεικόνιση της διάρθρωσης των εκμεταλλεύσεων γαλακτοπαραγωγικής κατεύθυνσης στην Ελλάδα

Σύμφωνα με στοιχεία της ΕΣΥΕ, το 1982 υπήρχαν 129.861 γεωργικές εκμεταλλεύσεις εκτροφής βοοειδών κρεατοπαραγωγικής (40.556) ή γαλακτοπαραγωγικής (85.909)

κατεύθυνσης, το 1991 ο αριθμός των γεωργικών εκμεταλλεύσεων κατήλθε στις 60.120 εκ των οποίων οι 19.470 ήταν κρεατοπαραγωγικής κατεύθυνσης και οι 43.116 γαλακτοπαραγωγικής κατεύθυνσης. Το 1999 ο συνολικός αριθμός κατήλθε στις 28.308 βοοτροφικές, μείωση η οποία αντιστοιχεί περίπου στο 47% των συνολικών εκμεταλλεύσεων που υπήρχαν το 1991. Το 2001, σύμφωνα με στοιχεία Eurostat, παρουσιάζεται μια αύξηση των βοοτροφικών εκμεταλλεύσεων και το 2003 επέρχεται μια νέα μείωση κατά 22,7% των εκμεταλλεύσεων του 2001 οπότε φθάνουν περίπου στις 22.000 βοοτροφικές εκμεταλλεύσεις με σύνολο βοοειδών περίπου στις 651.000 αυξημένο κατά 7,6% του συνόλου των βοοειδών που εκτρέφονταν το 2001.

Ο πίνακας που ακολουθεί δείχνει τη διαχρονική εξέλιξη (περίοδος 1982-1999) του αριθμού των γεωργικών εκμεταλλεύσεων που εκτρέφουν βοοειδή καθώς επίσης και τον διαχωρισμό αυτών σε εκμεταλλεύσεις που εκτρέφουν αγελάδες γαλακτοπαραγωγής ή κρεατοπαραγωγής αντίστοιχα.

ΕΤΟΣ	ΑΓΕΛΑΔΕΣ ΚΡΕΟΠΑΡΑΓΩΓΗΣ	ΑΓΕΛΑΔΕΣ ΓΑΛΑΚΤΟΠΑΡΑΓΩΓΗΣ	ΣΥΝΟΛΟ ΕΚΜΕΤΑΛΛΕΥΣΕΩΝ ΒΟΟΕΙΔΩΝ
	Αριθμός εκμεταλλεύσεων		
1982	40.556	85.909	129.861
1989	20.445	55.439	7.238
1990	22.048	45.850	66.450
1991	19.470	43.116	60.120
1992	14.017	42.519	54.342
1993	10.636	42.529	50.554
1994	10.941	35.333	47.462
1995	11.197	31.883	44.806
1996	13.687	27.246	41.300
1997	13.320	24.868	38.602
1998	10.823	19.394	30.559
1999	8.648	12.058	28.308

Πηγή ΕΣΥΕ

Πίνακας 2: Διαχρονική εξέλιξη του αριθμού των γεωργικών εκμεταλλεύσεων που εκτρέφουν κρεοπαραγωγές ή/και γαλακτοπαραγωγές αγελάδες

Η κρεατοπαραγωγός βοοτροφία στην Ελλάδα χαρακτηρίζεται από μεγάλο αριθμό μονάδων, σχετικά μικρής δυναμικότητας, διεσπαρμένων σε όλη τη χώρα. Το ποσοστό συμμετοχής των συστηματικών μονάδων στο σύνολο της παραγωγής κυμαίνεται σε σχετικά χαμηλά επίπεδα. Οι βοοτροφικές επιχειρήσεις κρεατοπαραγωγής ασχολούνται συνήθως με την πάχυνση (σε μικρό βαθμό με την αναπαραγωγή) ζώων που εισάγονται σε μικρή ηλικία και εν συνεχεία με την σφαγή αυτών. Ακολουθεί πίνακας με τον αριθμό βοοειδών τα οποία εισήχθησαν ζωντανά στη χώρα μας κατά την περίοδο 1993-2001

ΕΤΟΣ	ΒΟΟΕΙΔΗ	ΛΟΙΠΑ	ΣΥΝΟΛΟ
	ΑΝΑΠΑΡΑΓΩΓΗΣ	ΒΟΟΕΙΔΗ	ΒΟΕΙΔΩΝ
αριθμός ζώων			
1993	5.906	49.839	55.745
1994	7.249	42.736	49.985
1995	2.227	38.289	40.516
1996	5.139	66.470	71.609
1997	11.468	70.641	82.109
1998	8.666	86.435	95.101
1999	84.311	77.544	161.855
2000	33.623	64.787	98.410
2001	15.843	40.139	55.982
ΜΕΣΟΣ ΟΡΟΣ	19.381	59.653	79.035

Πηγή ΕΣΥΕ

Πίνακας 3: Διαχρονική εξέλιξη εισαγωγών σε ζώντα ζώα

Η σφαγή των ζώων γίνεται συνήθως σε δημοτικά σφαγεία ή σε σφαγεία που διαθέτουν λίγες μόνον επιχειρήσεις. Οι μονάδες εκτροφής ζώων κρεατοπαραγωγής, μετά την σφαγή των ζώων, διαθέτουν το κρέας κατά κύριο λόγο σε κρεοπωλεία, εμπόρους και χώρους μαζικής εστίασης.

Όσον αφορά τον κλάδο της γαλακτοπαραγωγού αγελαδοτροφίας, κύριο χαρακτηριστικό του είναι η ταχεία αύξηση του μεγέθους των μονάδων και η αντίστοιχη μείωση του αριθμού των παραγωγών. Ο αριθμός των αγελαδοτρόφων σήμερα δεν υπερβαίνει πλέον τους 6.000 ενώ όπως φαίνεται και από τον πίνακα 3, το 1999 αριθμούσε τις 12.058 γεωργικές επιχειρήσεις. Οι Έλληνες αγελαδοτρόφοι είναι ως επί το πλείστον νέοι επιχειρηματίες, που δεν βασίζονται τη βιωσιμότητά τους στις άμεσες επιδοτήσεις της Ε.Ε, έχουν προχωρήσει σε πολύ σημαντικές επενδύσεις συγκριτικά με άλλους κλάδους της οικονομίας και έχουν στόχο τη δημιουργία κτηνοτροφικής παράδοσης για τα διάδοχα μέλη της οικογένειας.

Η σύγχρονη ελληνική επιχειρηματική γαλακτοπαραγωγός αγελαδοτροφία συγκεντρώνεται κυρίως στη Μακεδονία (59,3%), τη Θράκη (7,3%) και τη Θεσσαλία (5,1%), ενώ το υπόλοιπο ποσοστό (28,3%) των αγελαδοτροφικών μονάδων κατανέμεται στην Ήπειρο, τη Στερεά Ελλάδα, την Πελοπόννησο και τα νησιά.

2.2. Αριθμός και κατανομή ζωικού κεφαλαίου ανά κατεύθυνση (γαλακτοπαραγωγός – κρεοπαραγωγός βοοτροφία)

Στην Ελλάδα, εκτρέφεται το 0,4% των βοοειδών όλης της Ευρώπης. Ο μεγαλύτερος πληθυσμός βοοειδών στην Ελλάδα, σύμφωνα με στοιχεία της ΕΣΥΕ, καταγράφηκε το 1974. Από τότε ξεκίνησε μια πτωτική πορεία του κλάδου η οποία αντικατοπτρίζεται στον ακόλουθο πίνακα.

ΕΤΟΣ	ΑΓΕΛΑΔΕΣ ΚΡΕΟΠΑΡΑΓΩΓΗΣ	ΑΓΕΛΑΔΕΣ ΓΑΛΑΚΤΟΠΑΡΑΓΩΓΗΣ	ΣΥΝΟΛΟ ΒΟΟΕΙΔΩΝ
	Αριθμός ζώων		
1982	147.491	235.167	849.493
1989	119.488	233.000	689.634
1990	118.697	241.500	686.655
1991	127.449	213.820	630.800
1992	107.772	205.177	628.800
1993	99.552	218.864	608.300
1994	100.000	204.000	612.480
1995	99.000	180.000	602.480
1996	113.739	183.813	593.209
1997	118.000	184.000	596.693
1998	131.513	172.026	578.756
1999	111.175	153.739	652.349

Πηγή: ΕΣΥΕ

Πίνακας 4: Διαχρονική εξέλιξη αριθμού βοοειδών στην Ελλάδα

Η πτωτική αυτή τάση οφείλεται κυρίως στην ανταγωνιστική τάση φυτικής προς ζωική παραγωγή για τη χρήση εδαφικών πόρων. Έτσι με την τόνωση, μέσω ευνοϊκής πολιτικής, της φυτικής παραγωγής μειώθηκαν οι εκτάσεις με βοσκότοπους ή καλλιεργούμενες ζωοτροφές με άμεσο αποτέλεσμα την συρρίκνωση του κλάδου της βοοτροφίας. Επικουρικά αυτού του λόγου έδρασε και η εκμηχάνιση της γεωργίας εξαιτίας της οποίας σταμάτησε η χρησιμοποίηση των βοοειδών στις γεωργικές εργασίες καθώς επίσης και η ακολουθούμενη πολιτική τιμών η οποία καθήλωσε τις τιμές παραγωγού σε χαμηλά επίπεδα.

Σύμφωνα με στοιχεία του Υπ.Α.Α.Τ το υφιστάμενο, για το 2005, ζωικό κεφάλαιο βοοειδών καθώς επίσης και οι βοοτροφικές εκμεταλλεύσεις κατανέμονται στις 13 περιφέρειες της χώρας μας ως κατωτέρω:

ΠΕΡΙΦΕΡΕΙΕΣ	ΕΚΜΕΤΑΛΛΕΥΣΕΙΣ		ΑΡΙΘΜΟΣ ΚΕΦΑΛΩΝ	
	αριθμός	ποσοστό	αριθμός	ποσοστό
ΑΝΑΤΟΛΙΚΗ ΜΑΚΕΔΟΝΙΑ & ΘΡΑΚΗ	4.662	20,01%	109.640	15,00%
ΚΕΝΤΡΙΚΗ ΜΑΚΕΔΟΝΙΑ	4.440	19,06%	217.523	29,75%
ΔΥΤΙΚΗ ΜΑΚΕΔΟΝΙΑ	2.348	10,08%	62.786	8,59%
ΗΠΕΙΡΟΣ	1.602	6,88%	63.776	8,72%
ΘΕΣΣΑΛΙΑ	2.128	9,14%	112.738	15,42%
ΙΟΝΙΑ ΝΗΣΙΑ	492	2,11%	5.703	0,78%
ΔΥΤΙΚΗ ΕΛΛΑΔΑ	2.198	9,44%	66.709	9,12%
ΣΤΕΡΕΑ ΕΛΛΑΔΑ	637	2,73%	21.005	2,87%
ΑΤΤΙΚΗ	103	0,44%	10.322	1,41%
ΠΕΛΟΠΟΝΝΗΣΟΣ	1.301	5,59%	21.558	2,95%
ΒΟΡΕΙΟ ΑΙΓΑΙΟ	848	3,64%	9.738	1,33%
ΝΟΤΙΟ ΑΙΓΑΙΟ	2.004	8,60%	24.908	3,41%
ΚΡΗΤΗ	531	2,28%	4.697	0,64%
ΣΥΝΟΛΟ	23.294		731.103	

Στοιχεία ΥπΑΑΤ 2005

Πίνακας 5: Χωροταξική κατανομή του ζωικού κεφαλαίου και των βοοτροφικών εκμεταλλεύσεων στις 13 περιφέρειες της Ελλάδας κατά το έτος 2005

Υπ.Α.Α.Τ., Γραφείο Γενικού Γραμματέα κ. Κώστα Σκιαδά

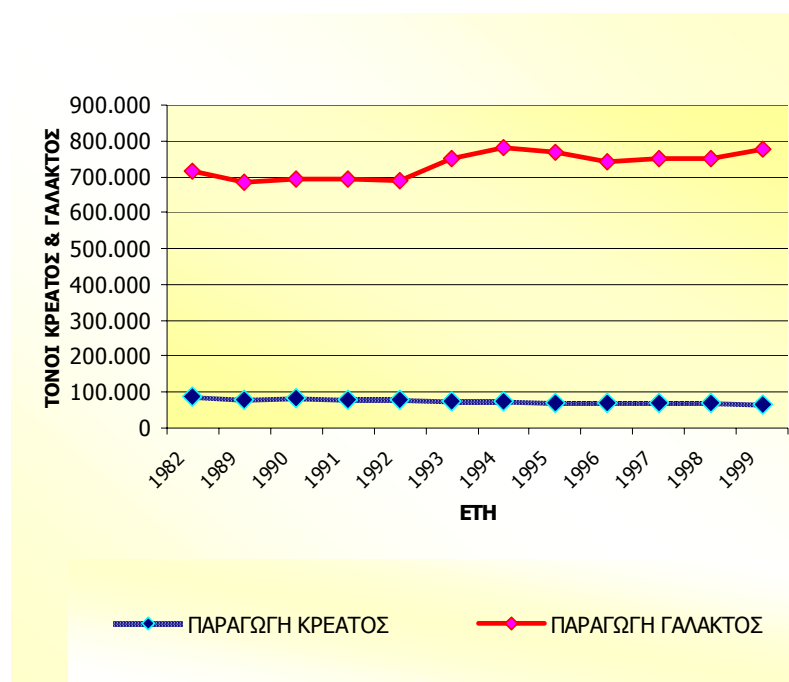
Διαχρονικά παρατηρείται μια μεταβολή του αριθμού των βοοτροφικών εκμεταλλεύσεων η οποία για τα έτη 03/99 είναι -13,5% και για τα έτη 05/03 είναι -5,0% καθώς επίσης και μια μεταβολή του πληθυσμού των βοοειδών η οποία αντίστοιχα είναι 12,4% και -0,3%. Τα ανωτέρω στοιχεία παρουσιάζουν μια συγκέντρωση μεγαλύτερου πληθυσμού βοοειδών σε λιγότερες και πιο εκσυγχρονισμένες εκμεταλλεύσεις γεγονός που δρα με θετική προοπτική για τον κλάδο.

2.3. Εγχώρια αγορά προϊόντων βοοτροφίας

2.3.1. Παραγωγή βόειου – μοσχαρίσιου κρέατος και αγελαδινού γάλακτος

Σύμφωνα με στοιχεία FAO (2000) η εγχώρια παραγωγή βόειου κρέατος αντιστοιχεί μόλις στο 0,6% (66 χιλιάδες τόνοι) της ευρωπαϊκής παραγωγής (11.684 χιλιάδες τόνοι), η δε παραγωγή αγελαδινού γάλακτος στο 0,4% (780 χιλιάδες τόνοι) της συνολικά παραγόμενης, στην Ευρώπη, ποσότητας αγελαδινού γάλακτος (208.843 χιλιάδες τόνοι).

Το διάγραμμα που ακολουθεί παρουσιάζει την διαχρονική εξέλιξη της παραγωγής βόειου/μοσχαρίσιου κρέατος και αγελαδινού γάλακτος.



Διάγραμμα 4: Διαχρονική εξέλιξη εγχώριας παραγωγής βόειου – μοσχαρίσιου κρέατος και αγελαδινού γάλακτος

Παρατηρούμε ότι η καμπύλη παραγωγής βόειου – μοσχαρίσιου κρέατος βρίσκεται σε αρκετά χαμηλά επίπεδα (μέσος όρος δεκαετίας 1989-1999 περίπου στους 74 χιλιάδες

τόνους) και βαίνει διαχρονικά, ομαλά ελαττωμένη. Αφορά κατά κύριο λόγο μοσχάρια τα οποία εισάγονται σε μικρή ηλικία, εκτρέφονται για λίγους μήνες και εν συνεχεία σφάζονται. Αξίζει να σημειωθεί ότι, έως και τα τέλη της δεκαετίας του '70 η εγχώρια βοοτροφία γνώρισε μεγάλη ανάπτυξη, ενώ από το 1980 και μετά οι συνθήκες έντονου ανταγωνισμού από σημαντικές κρεατοπαραγωγούς χώρες δημιούργησαν ισχυρές πιέσεις, με αποτέλεσμα τη σταδιακή μείωση της εγχώριας παραγωγής και ταυτόχρονα την αύξηση των εισαγωγών βοείου κρέατος.

Αντίθετα η καμπύλη παραγωγής του αγελαδινού γάλακτος παρουσιάζει γενικά αυξητική τάση και σταθεροποιείται σε υψηλά επίπεδα (μέσος όρος δεκαετίας 1989-1999 περίπου στους 740 χιλιάδες τόνους).

Σε συνδυασμό με τις διακυμάνσεις του πληθυσμού των βοειδών φαίνεται ότι αν και ο βόειος πληθυσμός παρουσίασε σημαντική πτώση για πολλά χρόνια, η μεν παραγωγή βόειου κρέατος παρέμεινε σχετικά σταθερή, η δε παραγωγή αγελαδινού γάλακτος αυξήθηκε σημαντικά, γεγονός που οφείλεται στην αύξηση του μέσου βάρους των σφαγίων και της μέσης απόδοσης σε γάλα των αγελάδων. Παρόλα αυτά η μέση απόδοση γάλακτος ανά αγελάδα στη χώρα μας, σε σχέση με το μέσο όρο της Ε.Ε, εξακολουθεί να παραμένει σχετικά χαμηλή.

Ειδικότερα, η εγχώρια παραγωγή βόειου κρέατος κατά την τριετία 2002-2004 κατανέμεται ως ακολούθως στις περιφέρειες της Ελλάδας.

ΠΕΡΙΦΕΡΕΙΕΣ	ΠΑΡΑΓΩΓΗ 2002		ΠΑΡΑΓΩΓΗ 2003		ΠΑΡΑΓΩΓΗ 2004	
	ΑΡΙΘΜΟΣ ΖΩΩΝ	ΤΟΝΟΙ ΚΡΕΑΤΟΣ	ΑΡΙΘΜΟΣ ΖΩΩΝ	ΤΟΝΟΙ ΚΡΕΑΤΟΣ	ΑΡΙΘΜΟΣ ΖΩΩΝ	ΤΟΝΟΙ ΚΡΕΑΤΟΣ
ΑΝΑΤΟΛΙΚΗ ΜΑΚΕΔΟΝΙΑ & ΘΡΑΚΗ	40.914	9.752,8	41.961	9.370,3	39.103	8.831,1
ΚΕΝΤΡΙΚΗ ΜΑΚΕΔΟΝΙΑ	109.508	26.438,9	106.895	25.919,2	104.043	25.230,9
ΔΥΤΙΚΗ ΜΑΚΕΔΟΝΙΑ	23.609	4.720,3	22.768	4.623,7	23.054	4.729,3
ΗΠΕΙΡΟΣ	19.255	2.252,6	19.905	2.409,3	20.440	2.434,2
ΘΕΣΣΑΛΙΑ	37.576	7.857,7	40.280	8.112,9	41.071	8.830,2
ΙΟΝΙΑ ΝΗΣΙΑ	2.379	537,0	2.825	626,2	2.400	754,4
ΔΥΤΙΚΗ ΕΛΛΑΔΑ	20.430	3.059,9	20.511	3.000,9	19.620	2.662,0
ΣΤΕΡΕΑ ΕΛΛΑΔΑ	8.497	1.220,7	8.303	1.194,0	11.572	1.995,0
ΑΤΤΙΚΗ	4.985	1.193,7	4.744	1.333,0	3.304	894,0
ΠΕΛΟΠΟΝΝΗΣΟΣ	5.886	1.322,6	5.939	1.307,1	6.168	1.389,0
ΒΟΡΕΙΟ ΑΙΓΑΙΟ	4.320	971,3	4.081	946,6	4.224	990,0
ΝΟΤΙΟ ΑΙΓΑΙΟ	4.157	1.059,5	4.284	1.101,5	4.521	1.160,0
ΚΡΗΤΗ	3.008	613,7	3.599	730,7	4.089	825,0
ΣΥΝΟΛΟ	284.524	61.000,7	286.095	60.675,4	283.609	60.725,1

Πηγή ΕΣΥΕ

Πίνακας 6: Διαχρονική εξέλιξη της παραγωγής βόειου κρέατος και αριθμού σφαγίων και κατανομή τους στις περιφέρειες της χώρας

Την πρώτη θέση στη συνολική παραγωγή βοείου/μοσχαρίσιου κρέατος, με σημαντική διαφορά από τις υπόλοιπες, κατέχει η περιφέρεια της Κεντρικής Μακεδονίας, η οποία τη τριετία 2002-2004 συγκέντρωσε το 42,54% της συνολικής παραγωγής βοείου κρέατος. Ακολούθησαν κατά σειρά η Ανατολική Μακεδονία & Θράκη με ποσοστό 15,4%, η Θεσσαλία με ποσοστό 13,6% και η Δυτική Μακεδονία με ποσοστό 7,7%. Οι περισσότερες περιφέρειες της χώρας παρουσίασαν διαχρονική μείωση της παραγωγής τους σε βόειο κρέας κατά την εξεταζόμενη περίοδο, ενώ κάποιες παρουσίασαν σταθερότητα ή μικρή αύξηση.

Στην Ελλάδα η γαλακτοπαραγωγός βοοτροφία εξελίσσεται σε επιχειρηματική μορφή με γρήγορους ρυθμούς. Έχει επιτευχθεί σημαντική βελτίωση των αποδόσεων λόγω της βελτίωσης του γενετικού υλικού των ζώων και της βελτίωσης των συνθηκών εκτροφής τους (διατροφή, σταβλισμός κ.λπ.).

Χωροταξικά η παραγωγή γάλακτος συγκεντρώνεται κυρίως σε ορισμένες περιφέρειες της χώρας με πρώτη την Κεντρική Μακεδονία, στην οποία παράγεται το 48% του αγελαδινού γάλακτος και ακολουθούν οι περιφέρειες της Θεσσαλίας και της Ανατολικής Μακεδονίας και Θράκης. Η γαλακτοπαραγωγός αγελαδοτροφία παραδοσιακά συγκεντρώνονταν σε πεδινές περιοχές με αρδευόμενες εκτάσεις κατάλληλες για παραγωγή ζωοτροφών καθώς και κοντά σε αστικά κέντρα όπου αναπτύχθηκαν και οι πρώτες μονάδες επεξεργασίας και τυποποίησης αγελαδινού γάλακτος. Σήμερα όμως, με την ανάπτυξη της τεχνολογίας και το αναπτυγμένο δίκτυο μεταφορών, οι μονάδες επεξεργασίας δεν συνδέονται πλέον στενά με τον τόπο παραγωγής του γάλακτος.

2.3.2. Κατανάλωση & αυτάρκεια σε βόειο - μοσχαρίσιο κρέας και αγελαδινό γάλα

Το βόειο κρέας έρχεται δεύτερο σε ζήτηση μετά το χοιρινό και διεκδικεί ποσοστό κατανάλωσης 21% σε σχέση με το καταναλισκόμενο κρέας. Η εγχώρια κατανάλωση βόειου κρέατος αυξήθηκε από 158,4 χιλιάδες τόνους το 1970 σε 208,3 χιλιάδες τόνους το 1980 (αύξηση 31,5%). Το 1990 διαμορφώθηκε σε 229,9 χιλιάδες τόνους εμφανίζοντας αυξομειώσεις, ενώ μέχρι και το 1999 κυμάνθηκε μεταξύ 199-240 χιλιάδων τόνων. Το 2000 μειώθηκε κατά 3% περίπου σε σχέση με το 1999 και διαμορφώθηκε σε 196 χιλιάδες τόνους, το 2001 σε 195,6 χιλιάδες τόνους και το 2002 σε 197 χιλιάδες τόνους.

Στον πίνακα που ακολουθεί παρουσιάζεται το ισοζύγιο παραγωγής-κατανάλωσης βόειου κρέατος για τα έτη 1970, 1980 και για την χρονική περίοδο 1985-2002.

ΕΤΟΣ	ΠΑΡΑΓΩΓΗ	ΚΑΤΑΝΑΛΩΣΗ	ΒΑΘΜΟΣ ΑΥΤΑΡΚΕΙΑΣ	ΚΑΤΑ ΚΕΦΑΛΗΝ ΚΑΤΑΝΑΛΩΣΗ
	χιλιάδες τόνοι			κιλά
1970	90,0	158,4	56,8%	18,0
1980	100,5	208,3	48,2%	21,6
1985	82,4	213,9	38,5%	21,5
1986	82,2	221,5	37,0%	22,4
1987	85,6	259,2	32,9%	26,0
1988	81,8	190,0	41,9%	19,0
1989	81,2	236,6	33,7%	23,6
1990	81,8	229,9	35,1%	22,7
1991	81,5	199,6	40,3%	19,6
1992	79,5	234,0	33,8%	22,8
1993	76,4	217,3	34,1%	20,9
1994	74,3	227,2	31,2%	21,9
1995	70,6	214,6	26,6%	20,5
1996	71,4	239,3	28,6%	22,8
1997	70,1	199,4	33,6%	19,0
1998	69,5	221,6	30,3%	21,1
1999	66,6	202,2	31,6%	19,2
2000	60,9	196,0	29,8%	18,6
2001	61,6	195,6	30,5%	17,9
2002	62,0	197,0	30,5%	18,0
ΜΕΣΟΣ ΟΡΟΣ	76,5	213,1	35,3%	20,9

Πηγή ΕΣΥΕ

Πίνακας 7: Ισοζύγιο παραγωγής κατανάλωσης βόειου κρέατος

Όπως φαίνεται και από τον ανωτέρω πίνακα, η αυτάρκεια της Ελλάδας σε βόειο κρέας αντιστοιχεί, κατά μέσο όρο στην εξεταζόμενη περίοδο, σε 35,3% η δε κατά κεφαλήν κατανάλωση βόειου κρέατος σε 20,9 κιλά. Παρατηρείται ότι η κατά κεφαλή κατανάλωση βοείου κρέατος στην Ελλάδα έχει μειωθεί από 23 κιλά το άτομο ανά έτος, που ήταν πριν από την κρίση λόγω της σπογγώδους εγκεφαλοπάθειας των βοοειδών (νόσος των τρελών αγελάδων), σε 19-20 κιλά το άτομο ανά έτος.

Ο κίνδυνος από τη νόσο των «τρελών αγελάδων» επηρέασε πολύ σοβαρά την κατανάλωση βοείου κρέατος. Στη συνέχεια η κατανάλωση επανήλθε σταδιακά, σε επίπεδα όμως χαμηλότερα από αυτά πριν από την κρίση. Επίσης υπάρχει μια ελαφρά σταδιακή μείωση στην κατανάλωση βοείου κρέατος, λόγω της αλλαγής των διατροφικών συνηθειών και λόγω της γενικότερης αντίληψης που υπάρχει σήμερα για την ασφάλεια του βοείου κρέατος. Κατά τις περιόδους έντονων διατροφικών κρίσεων (όπως ήταν αυτή με τη νόσο των τρελών αγελάδων) παρατηρείται κάθετη μείωση της κατανάλωσης βόειου κρέατος, αλλά παράλληλα εμφανίζεται έντονη ζήτηση του εγχώριου κρέατος, δηλαδή του κρέατος που προέρχεται από ζώα που γεννήθηκαν, παχύνθηκαν και σφάχτηκαν στην Ελλάδα, το οποίο γενικά θεωρείται ασφαλές.

Για τα γαλακτοκομικά προϊόντα από αγελαδινό γάλα, σύμφωνα με στοιχεία του Υπ.Α.Α.Τ (2001), η αυτάρκεια της χώρας κυμαίνεται σε ένα μέσο όρο 48-50% και η μέση κατανάλωση ανά άτομο φθάνει μόλις τα 40 κιλά νωπού αγελαδινού γάλακτος, έναντι των 70 κιλών που καταναλώνει ο μέσος ευρωπαίος πολίτης. Η Ελλάδα είναι έντονα ελλειμματική σε αγελαδινό γάλα. Ο μικρός βαθμός αυτάρκειας της χώρας σε αγελαδινό γάλα οφείλεται κυρίως στο καθεστώς των γαλακτοκομικών ποσοστώσεων. Τελευταία επιτεύχθηκε μία αύξηση της ελληνικής ποσότητας αγελαδινού γάλακτος κατά 120.000 τόνους, γεγονός που θα δώσει νέα ώθηση στον κλάδο. Αντίθετα με το κρέας, παρατηρείται σημαντική αύξηση της κατανάλωσης τα τελευταία χρόνια και ιδίως του νωπού (φρέσκου) γάλακτος.

Η γαλακτοπαραγωγική αγελαδοτροφία της χώρας μας εφοδιάζει τις γαλακτοβιομηχανίες μας με γάλα υψηλής ποιότητας που χρησιμοποιείται για παστερίωση και άμεση κατανάλωση (περίπου 550.000 τόνοι το 2005) και για την παρασκευή άλλων γαλακτοκομικών προϊόντων (220.000 τόνοι το 2005). Το υπόλοιπο γάλα (περίπου 500.000 τόνοι) για την κάλυψη των αναγκών μας εισάγεται.

2.3.3. Εισαγωγές – εξαγωγές βόειου/μωσχάρισιου κρέατος και αγελαδινού γάλακτος

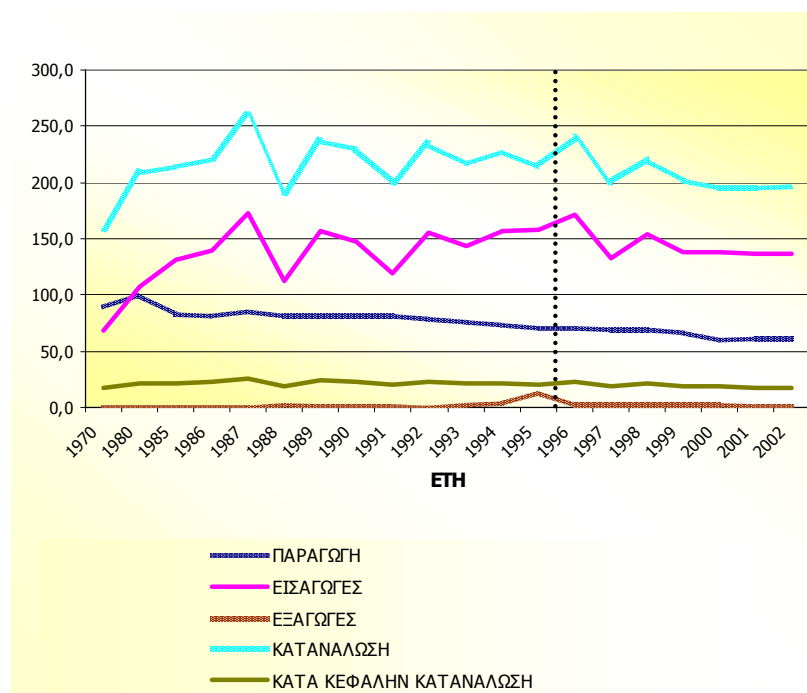
Η αξία των εισαγωγών κρέατος (συνολικά) και γάλακτος υπολογιζόταν το 2005 σε 951,8 εκατομμύρια € με την αξία των εισαγομένων ζώων και γαλακτοκομικών προϊόντων (κυρίως τυριών), να ανέρχεται σε σύνολο 1.616 εκατομμύρια €, δηλαδή 56% της ακαθάριστης αξίας της κτηνοτροφικής παραγωγής (2.903 εκατομμύρια €) και αποτελεί τη δεύτερη μεγαλύτερη δαπάνη για εισαγωγές μετά το πετρέλαιο.

Οι εισαγωγές βόειου κρέατος κυμαίνονται σε υψηλότερα επίπεδα από το μέγεθος της εγχώριας παραγωγής από το 1980 και μετά. Το ποσοστό των εισαγωγών επί της συνολικής κατανάλωσης κυμάνθηκε μεταξύ του 58%-74%, την περίοδο 1988-2002. Ειδικότερα, οι εισαγόμενες ποσότητες κυμάνθηκαν μεταξύ των 112,8-173,2 χιλιάδες τόνους. Το συγκεκριμένο είδος κρέατος κάλυψε το 36,7%-48,8% της συνολικής εισαγόμενης ποσότητας βρώσιμων κρεάτων την περίοδο 1996-1999, ενώ τη διετία 2000-2001 το ποσοστό συμμετοχής του μειώνεται σε 18,5%-20,5%. Το σύνολο σχεδόν των εισαγομένων ποσοτήτων προέρχεται από χώρες της Ευρωπαϊκής Ένωσης. Ειδικότερα, το μεγαλύτερο μέρος των εισαγωγών αφορά νωπά κρέατα βοοειδών, ενώ σε σημαντικά μικρότερες ποσότητες εισάγονται κατεψυγμένα κρέατα και βρώσιμα παραπροϊόντα. Σημαντικότερος προμηθευτής της χώρας μας είναι η Γαλλία, ακολουθούμενη από την

Ολλανδία και τη Γερμανία. Οι ποσότητες των βοείων κρεάτων που εισάγονται από Τρίτες χώρες και κυρίως από την Μποτσουάνα και τη Ζιμπάμπουε, είναι κατά πολύ χαμηλότερες και αφορούν κατά κύριο λόγο κατεψυγμένα κρέατα βοοειδών.

Οι εξαγωγές βόειου-μοσχαρίσιου κρέατος κάλυψαν το 21%-26% των συνολικών εξαγωγών κρέατος την περίοδο 1996-1999, ενώ το αντίστοιχο ποσοστό για το 2000 διαμορφώθηκε σε 34,9% και το 2001 σε 4,6%. Σύμφωνα με τα προσωρινά στοιχεία της ΕΣΥΕ, το 2000 εξήχθησαν 4.331 τόνοι βόειου-μοσχαρίσιου κρέατος, ενώ το 2001 εκτιμάται ότι η εν λόγω ποσότητα μειώθηκε σε 576 τόνους. Οι τρίτες χώρες αποτέλεσαν τον κυριότερο προορισμό των ελληνικών βοείων κρεάτων καθ' όλο το εξεταζόμενο διάστημα (1996-2001). Οι αντίστοιχες ποσότητες που εξήχθησαν στις χώρες της Ε.Ε. ήταν αρκετά χαμηλότερες.

Στο διάγραμμα που ακολουθεί φαίνεται σχηματικά η πορεία του ισοζυγίου παραγωγής, κατανάλωσης, εξαγωγών, εισαγωγών και κατά κεφαλήν κατανάλωσης βόειου κρέατος στην Ελλάδα.



Διάγραμμα 5: Σχηματική απεικόνιση της πορείας παραγωγής, κατανάλωσης, εισαγωγές, εξαγωγές και κατά κεφαλήν κατανάλωση

2.4. Τομέας Μεταποίησης – τυποποίησης

Στον τομέα βόειου κρέατος καλύφθηκαν σε μεγάλο ποσοστό, κατά την προηγούμενη προγραμματική περίοδο, οι ανάγκες για ιδρύσεις σφαγείων ενώ υπάρχουν περαιτέρω ανάγκες για εκσυγχρονισμούς ορισμένων σφαγείων (κυρίως έτσι ώστε να πληρούν τις

απαιτήσεις για την βιολογική κτηνοτροφία και να μπορούν να πιστοποιηθούν ανάλογα τα βιολογικά παραγόμενα σφάγια και προϊόντα σφαγής) και τυποποιητηρίων κρέατος καθώς και ανάγκες ίδρυσης, κυρίως μονάδων επεξεργασίας-διαχείρισης υποπροϊόντων και παραπροϊόντων σφαγής .

Στον τομέα γάλακτος καλύφθηκαν σε μεγάλο ποσοστό, κατά την προηγούμενη προγραμματική περίοδο, οι ανάγκες για ιδρύσεις μονάδων επεξεργασίας γάλακτος – παραγωγής γαλακτοκομικών προϊόντων (εξαιρουμένων αυτών για την παραγωγή βιολογικών προϊόντων και προϊόντων ΠΟΠ-ΠΓΕ). Υπάρχει ανάγκη για εκσυγχρονισμούς των μονάδων αυτών έτσι ώστε να τηρούνται οι κανόνες υγιεινής και οι περιβαλλοντικοί όροι.

2.5. Πιστοποίηση παραγόμενων προϊόντων

Το καταναλωτικό κοινό αναζητά συνεχώς νέα προϊόντα καλύτερης ποιότητας και πιο ασφαλή. Η παραγωγή τέτοιων προϊόντων γίνεται με ειδικούς κανόνες (προδιαγραφές) που ονομάζονται πρότυπα συστήματα εκτροφής.

Οι προδιαγραφές επιβάλλονται από τα πρότυπα συστήματα και ανάλογα με το πρότυπο, αφορούν τα εκτρεφόμενα ζώα (γενετικό υλικό), τις συνθήκες σταβλισμού τους, τις χρησιμοποιούμενες ζωοτροφές και τον τρόπο παραγωγής τους, τους χειρισμούς των ζώων, τη χρήση των βοσκότοπων κ.λπ.

Τα πιστοποιημένα προϊόντα, πέρα από το ότι είναι εκτός ανταγωνισμού όσον αφορά τη διάθεσή τους, πετυχαίνουν και σημαντικά υψηλότερες τιμές.

Τα πρότυπα συστήματα εκτροφής που έχουν καθιερωθεί μέχρι σήμερα και με βάση τα οποία μπορούν να πιστοποιηθούν οι μονάδες είναι:

2.5.1. Σύστημα βιολογικής εκτροφής

Η βιολογική κτηνοτροφία άρχισε να αναπτύσσεται στην Ελλάδα μετά την είσοδο σε ισχύ του Κανονισμού (ΕΟΚ) αριθ. 1804/99 του Συμβουλίου για τη συμπλήρωση για τα κτηνοτροφικά προϊόντα, του Κανονισμού (ΕΟΚ) αριθ. 2092/91 περί του Βιολογικού τρόπου παραγωγής γεωργικών προϊόντων και των σχετικών ενδείξεων στα γεωργικά προϊόντα και στα είδη διατροφής.

Η Ελλάδα παρουσιάζει συγκριτικό πλεονέκτημα σε σχέση με άλλες χώρες, όσο αφορά την βιολογική κτηνοτροφία, λόγω των ευνοϊκών εδαφοκλιματικών συνθηκών, των πλούσιων φυσικών πόρων των ορεινών και ημιορεινών περιοχών και της εφαρμογής της εκτατικής κτηνοτροφίας η οποία μπορεί εύκολα να μετατραπεί σε βιολογική.

Η βιολογική κτηνοτροφία είναι άμεσα συνδεδεμένη με την βιολογική γεωργία, επειδή οι διατροφικές ανάγκες των ζώων εκτός από την βόσκηση καλύπτονται και με βιολογικές ζωοτροφές.

Το σύστημα βιολογικής εκτροφής είναι το σύστημα εκτροφής με τους πλέον απαιτητικούς και αυστηρούς όρους.

Σύμφωνα με τους βασικότερους από αυτούς τα ζώα θα πρέπει να προέρχονται από πιστοποιημένες βιολογικές εκτροφές και εφόσον σταβλίζονται να υπάρχει ορισμένη ελάχιστη επιφάνεια για την ανάπαυση και την άσκησή τους. Επιπλέον, επιτρέπεται η χρήση μόνο συγκεκριμένων φαρμάκων και απολυμαντικών, καθώς και η ομοιοπαθητική θεραπεία. Όσον αφορά τις ζωοτροφές επιτρέπεται η χρήση μόνο αυτών που προέρχονται από πιστοποιημένες βιολογικές καλλιέργειες, όπου δεν έχουν χρησιμοποιηθεί ζιζανιοκτόνα, χημικά λιπάσματα και φυτοφάρμακα. Επίσης, κατά την περίοδο που το επιτρέπουν οι καιρικές συνθήκες είναι υποχρεωτική η βόσκηση.

Εκτός από τις επιδοτήσεις που δίνονται γενικά για την ίδρυση και τον εκσυγχρονισμό των πιστοποιημένων μονάδων, για τις βιολογικές εκτροφές δίνονται και επιδοτήσεις για τα ζώα που διατηρούνται στην εκμετάλλευση.

Ο κλάδος της κρεατοπαραγωγού βοοτροφίας αγελαίας μορφής έχει πολλές δυνατότητες προσαρμογής στις απαιτήσεις του βιολογικού συστήματος. Με τη βόσκηση των ζώων για μεγάλο χρονικό διάστημα σε βοσκοτόπους που θα μπορούσαν εκ προοιμίου να χαρακτηρισθούν ως βιολογικοί, σε



συνδυασμό με τη δυνατότητα της χρήσης υψηλών ποσοστών συμβατικών και υπό μετατροπή ζωοτροφών τους χειμερινούς μήνες αντιμετωπίζεται ικανοποιητικά το μεγάλο πρόβλημα της διατροφής. Η υγεία των ζώων μπορεί επίσης να αντιμετωπιστεί ικανοποιητικά με την επιλογή ανθεκτικών φυλών, με χαμηλές πυκνότητες, με αποφυγή επαφής των βιολογικών με συμβατικά ζώα, με ομοιοπαθητικές αγωγές και εν τέλει και με περιορισμένη χρήση αλλοπαθητικών αγωγών.

Η γαλακτοπαραγωγός αγελαδοτροφία, έχοντας να αντιμετωπίσει τα προβλήματα της εξασφάλισης επάρκειας βιολογικών ζωοτροφών και της διασφάλισης της υγείας των ζώων, εκτιμάται ότι δύσκολα θα μπορούσε να ανταποκριθεί στις απαιτήσεις του Καν.

1804/99 με τις σημερινές συνθήκες. Η ίδρυση νέων μονάδων παραγωγής βιολογικού αγελαδινού γάλακτος συναρτάται βεβαίως άμεσα και με το πρόβλημα της ποσόστωσης.

Η βιολογική κτηνοτροφία στην Ε.Ε άρχισε από το 1980 και μετά, κύρια στην Αγγλία, Δανία, Γερμανία και Αυστρία. Τα κυριότερα ζωικά προϊόντα που παράγονται με βιολογικό τρόπο και διατίθενται στις αγορές της Ευρώπης είναι το βόειο κρέας, το γάλα, ορισμένα γαλακτοκομικά προϊόντα όπως το γιαούρτι και διάφορα τυριά, τα αυγά και το κρέας των πουλερικών. Ενδεικτικά στην Γερμανία παράγονται 224 εκατομμύρια λίτρα βιολογικού γάλακτος το χρόνο, στην Ελβετία 210, στην Αυστρία 170, στην Δανία 140 εκατομμύρια λίτρα.

Το μερίδιο συμμετοχής (%) των βοοειδών βιολογικής εκτροφής, στο σύνολο των βιολογικά εκτρεφόμενων ζώων για το έτος 2004 ανέρχεται στο 3%.

Στην Ελλάδα, σύμφωνα με στοιχεία του Υπ.Α.Α.Τ εμφανίζεται μια ανοδική τάση του αριθμού των βιολογικά εκτρεφόμενων βοοειδών για τα έτη από 2002-2005, με αριθμούς οι οποίοι κυμαίνονται από 7.760 βοοειδή βιολογικά εκτρεφόμενα το 2002 μέχρι 22.292 το 2006. Στο διάγραμμα που ακολουθεί εμφανίζεται η διαχρονική πορεία του αριθμού των βιολογικά εκτρεφόμενων βοοειδών στην Ελλάδα.



Διάγραμμα 6: Διαχρονική εξέλιξη του συνόλου των βοοειδών βιολογικής εκτροφής στην Ελλάδα

2.5.2. Σύστημα βόειου – μοσχάρισιου κρέατος ποιότητας

Στο σύστημα αυτό ισχύουν συγκεκριμένες προδιαγραφές, οι οποίες όμως είναι πολύ ελαστικότερες εκείνων της βιολογικής εκτροφής και είναι ο τρόπος εκτροφής με τις ρεαλιστικότερες θετικές προοπτικές. Οι προδιαγραφές αυτές αφορούν τη φυλή και την

προέλευση των ζώων, τις εγκαταστάσεις και τον εξοπλισμό της εκμετάλλευσης καθώς και τη διατροφή, το χειρισμό και την υγειονομική παρακολούθηση των ζώων. Επιπλέον οι προδιαγραφές επεκτείνονται στη μεταφορά των ζώων, τη σφαγή, την ποιότητα του σφαγίου, την εμπορία, τη σήμανση και τη μεταφορά του κρέατος μέχρι τον τελικό καταναλωτή.

Εκτός από τα παραπάνω, συνεχώς προωθείται ο καθορισμός νέων πρότυπων συστημάτων εκτροφής (ολοκληρωμένης διαχείρισης, «κρέας ορεινών περιοχών») καθώς και η παραγωγή νέων πιστοποιημένων προϊόντων περισσότερο ανταγωνιστικών.

3. Κοινοτική πολιτική για τον τομέα των βοοειδών

3.1. Κοινή Οργάνωση Αγοράς για το βόειο κρέας

Το καθεστώς στήριξης του βόειου κρέατος (που λειτουργεί από το 1968) εξελίχθηκε σημαντικά, εν μέρει ως αποτέλεσμα των προβλημάτων που αντιμετώπισε ο τομέας τα τελευταία χρόνια.

Αρχικά, το καθεστώς έλαβε την κλασική μορφή της Κοινής Γεωργικής Πολιτικής (ΚΓΠ) με τη στήριξη των εγχώριων τιμών σε περιόδους πλεονασμάτων μέσω της χρηματοδότησης από την Ε.Ε αγοράς βοείου κρέατος για την απομάκρυνσή του από την αγορά σε αποθήκες παρέμβασης, και στη συνέχεια επαναφορά των ποσοτήτων στην αγορά εφόσον το επέτρεπε ο κύκλος του βοείου κρέατος, και προστασία στα σύνορα μέσω δασμών με σκοπό την αποφυγή διαταραχής της εγχώριας τιμής της Ε.Ε. Επιπλέον, ένα μέρος των πλεονασμάτων ήταν δυνατόν να εξαχθεί με τη βοήθεια των επιστροφών



κατά την εξαγωγή. Υπήρχε επίσης ένα σύστημα ενίσχυσης της ιδιωτικής αποθεματοποίησης (ΕΙΑ-PSA) βάσει του οποίου οι ιδιώτες εμπορευόμενοι ενθαρρύνονταν, μέσω μερικής επιδότησης, να προβαίνουν σε προσωρινή αποταμίευση βόειου κρέατος σε περιόδους υπερπροσφοράς.

Οι μεταρρυθμίσεις της ΚΓΠ το 1992 και 1999 περιόρισαν το ρόλο των αποθεμάτων παρέμβασης. Η Ε.Ε αγοράζει πλέον βόειο κρέας από τα αποθέματα παρέμβασης μόνο όταν οι τιμές πέφτουν σε 1.560 ευρώ ανά τόνο σε κάποιο κράτος μέλος ή περιφέρεια. Με τον τρόπο αυτό, η παρέμβαση έχει καταστεί ένα «δίχτυ ασφαλείας» του εισοδήματος

παρά ένα εργαλείο διαχείρισης της αγοράς, και η ενίσχυση ιδιωτικής αποθεματοποίησης αποτελεί την προτιμώμενη επιλογή για την αντιμετώπιση προσωρινής υπερπροσφοράς.

Η εμπορική συμφωνία στα πλαίσια του Γύρου της Ουρουγουάης της GATT (σήμερα Παγκόσμιος Οργανισμός Εμπορίου — ΠΟΕ) οδήγησε σε χαμηλότερους δασμούς και λιγότερες δαπάνες σε επιστροφές κατά την εξαγωγή. Το γεγονός αυτό κατέστησε τον τομέα του βόειου κρέατος στην Ε.Ε περισσότερο εξαρτώμενο από τη συμπεριφορά της αγοράς και προσανατολισμένο στην ικανοποίηση της ζήτησης, μολονότι η Ευρωπαϊκή Επιτροπή παρακολουθεί στενά την αγορά βόειου κρέατος σε περίπτωση που χρειαστούν πρόσθετα μέτρα. Η στήριξη της Ε.Ε επικεντρώνεται πλέον περισσότερο σε άμεσες ενισχύσεις για τη διατήρηση των εισοδημάτων των κτηνοτρόφων.

Στις 26 Ιουνίου 2003, οι υπουργοί γεωργίας της Ε.Ε ενέκριναν μια θεμελιώδη μεταρρύθμιση της ΚΓΠ. Με τη μεταρρύθμιση αυτή εισάγονται αλλαγές στον τρόπο στήριξης του γεωργικού τομέα εκ μέρους της Ε.Ε. Η νέα ΚΓΠ επικεντρώνεται στους καταναλωτές και τους φορολογούμενους, παρέχοντας παράλληλα στους γεωργούς και κτηνοτρόφους την ελευθερία να παράγουν τα προϊόντα που ζητεί η αγορά. Για να αποφευχθεί η εγκατάλειψη της παραγωγής, τα κράτη μέλη είναι δυνατόν να επιλέξουν να διατηρήσουν μια περιορισμένη σχέση μεταξύ επιδότησης και παραγωγής κάτω από σαφώς καθορισμένες προϋποθέσεις και εντός συγκεκριμένων ορίων.

Οι περισσότερες από τις πληρωμές άμεσων ενισχύσεων που καταβάλλονταν στους γεωργούς αντικαθίστανται από ένα καθεστώς ενιαίας ενίσχυσης. Το ποσό της πληρωμής θα υπολογίζεται βάσει των άμεσων ενισχύσεων τις οποίες λάμβαναν οι γεωργοί στη διάρκεια της περιόδου αναφοράς (2000-2002). Το καθεστώς ενιαίας ενίσχυσης τέθηκε σε λειτουργία την 1η Ιανουαρίου 2005.

Για τον τομέα των βοοειδών επιλέχθηκε από την Ελλάδα η ολική αποδέσμευση (100%) από την παραγωγή καθώς επίσης και η παρακράτηση 10% - ποιοτικό παρακράτημα (άρθρου 69 Καν. 1782/03). Το ποσό αυτό θα παρακρατηθεί για να χορηγηθεί για συγκεκριμένους τύπους βοοτροφικών εκμεταλλεύσεων όπως π.χ. μονάδες αγελαίας μορφής των ορεινών περιοχών ή ελεύθερης βοσκής οι οποίες έχουν ιδιαίτερη σημασία για τη διατήρηση του οικοσυστήματος και του κοινωνικού ιστού της χώρας. Επίσης για τη βελτίωση της ποιότητας των παραγόμενων



σφαγίων μοσχαριών ορεινών ή μειονεκτικών περιοχών με την ενίσχυση της παραγωγής μοσχαριών των περιοχών αυτών, κατηγορίας R και άνω, βάσει της κοινοτικής κλίμακας ταξινόμησης SEUROP. Γενικά το εν λόγω παρακράτημα θα χρησιμοποιηθεί προκειμένου να αποφευχθεί η πιθανή εξαφάνιση ορισμένων τύπων βοοτροφικών εκμεταλλεύσεων από ορισμένες περιοχές με τις συνεπαγόμενες αρνητικές επιπτώσεις στο περιβάλλον, στην ύπαιθρο και στον οικονομικό και κοινωνικό ιστό της χώρας.

Η τελευταία μεταρρύθμιση της ΚΑΠ δίνει μεγαλύτερη έμφαση στην «πολλαπλή συμμόρφωση» η οποία ήταν εκούσια για τα κράτη μέλη και ίσχυε μόνο για τα περιβαλλοντικά πρότυπα και πλέον είναι υποχρεωτική για όλους τους γεωργούς που λαμβάνουν άμεσες ενισχύσεις. Έχει υιοθετηθεί ένας «κατάλογος προτεραιότητας» 18 υποχρεωτικών ευρωπαϊκών προτύπων στους τομείς του περιβάλλοντος, της ασφάλειας των τροφίμων και της υγείας και ευζωίας των ζώων, και οι γεωργοί θα υπόκεινται σε κυρώσεις, για τη μη τήρηση των προτύπων αυτών, επιπλέον των κυρώσεων που εφαρμόζονται γενικά, μέσω περικοπών στις άμεσες ενισχύσεις.

Η Ε.Ε διατηρεί επίσης τους κανόνες ταξινόμησης των σφαγίων υπό συνεχή αναθεώρηση, προκειμένου οι παραγωγοί βόειου κρέατος να ενθαρρυνθούν να βελτιώσουν την ποιότητα των ζώων και των σφαγίων, παρέχοντας με τον τρόπο αυτό στήριξη σε υψηλότερης ποιότητας βόειο κρέας.

3.2. Κοινή Οργάνωση Αγοράς γάλακτος & γαλακτοκομικών προϊόντων

Η ΚΟΑ γάλακτος και γαλακτοκομικών προϊόντων² υφίσταται από το 1968 και στόχο είχε και έχει να δημιουργήσει ένα σταθερό οικονομικό περιβάλλον για τους παραγωγούς γάλακτος αλλά και για τους μεταποιητές εξισορροπώντας την προσφορά και τη ζήτηση των γαλακτοκομικών προϊόντων. Η ΚΟΑ είχε έντονα τα στοιχεία παρεμβατισμού και

² Η ΚΟΑ στον τομέα του γάλακτος και των γαλακτοκομικών προϊόντων καλύπτει τις ακόλουθες κατηγορίες προϊόντων:

- Γάλα και κρέμα γάλακτος, που δεν είναι συμπυκνωμένα και δεν περιέχουν ζάχαρη ή άλλα γλυκαντικά
- Γάλα και κρέμα γάλακτος, συμπυκνωμένα ή με προσθήκη ζάχαρης και άλλων γλυκαντικών
- Βουτυρόγαλα, πηγμένο γάλα και πηγμένο κρέμα, γιαούρτι, κεφίρ και άλλα γάλατα και κρέμες που έχουν υποστεί ζύμωση ή έχουν καταστεί όξινα έστω και συμπυκνωμένα ή με προσθήκη ζάχαρης ή άλλων γλυκαντικών, μη αρωματισμένα χωρίς προσθήκη φρούτων ή κακάο
- Ορός γάλακτος, έστω και συμπυκνωμένος ή και με προσθήκη ζάχαρης ή άλλων γλυκαντικών. Προϊόντα που αποτελούνται από φυσικά συστατικά του γάλακτος, έστω και με προσθήκη ζάχαρης ή άλλων γλυκαντικών, που δεν κατανομάζονται ούτε περιλαμβάνονται αλλού
- Βούτυρο και λιπαρές ουσίες γάλακτος • γαλακτούχος πολτός προς επάλειψη που περιλαμβάνει πάνω από 75% αλλά λιγότερο από το 80% λιπαρές ουσίες
- Τυριά και πηγμένο γάλα για τυρί
- Λακτόζη και σιρόπι λακτόζης χωρίς προσθήκη αρωματικών ή χρωστικών υλών και που περιλαμβάνει σε βάρος 99% ή περισσότερο λακτόζης, που εκφράζεται σε άνυδρη λακτόζη υπολογιζόμενη επί ξηράς ύλης
- Σιρόπι λακτόζης, αρωματισμένο ή με προσθήκη χρωστικών υλών
- Παρασκευάσματα που χρησιμοποιούνται για τις ζωοτροφές.

προστασίας, γεγονός που άλλαξε με την μεταρρύθμιση του Ιουνίου 2003. Η πολιτική της Ε.Ε για το γάλα και τα γαλακτοκομικά προϊόντα δρα σε τρία επίπεδα³:

➤ Στήριξη εσωτερικής αγοράς

ο Τιμές παρέμβασης

Οι τιμές παρέμβασης του βουτύρου και του αποκορυφωμένου γάλακτος σε σκόνη μειώνονται κατά 15% σε τρία ισότιμα στάδια από την περίοδο εμπορίας 2005/2006. Η τροποποίηση αυτή θα συμβάλει στην ενθάρρυνση της κατανάλωσης στην εσωτερική αγορά και στην ενίσχυση της ανταγωνιστικότητας των γαλακτοκομικών προϊόντων της Ένωσης στις διεθνείς αγορές. Για το γάλα (3,7% λιπαρής ουσίας), η στήριξη των τιμών εξακολουθεί να βασίζεται στην ενδεικτική τιμή⁴.

ο Το καθεστώς των παρεμβάσεων

Η μεταρρύθμιση, ενώ μειώνει βαθμηδόν τη στήριξη των τιμών, διατηρεί το καθεστώς των παρεμβάσεων ως το μέσο που συμβάλει στη σταθεροποίηση των τιμών αγοράς και, επομένως, στη διασφάλιση του εισοδήματος των γεωργών. Το καθεστώς αυτό περιλαμβάνει τις αγορές στην

παρέμβαση βουτύρου και αποκορυφωμένου γάλακτος σε σκόνη (προϊόντα που πρέπει να πληρούν τους όρους που καθορίζονται στον κανονισμό της ΚΟΑ), και τις ενισχύσεις στην ιδιωτική αποθεματοποίηση. Όταν οι τιμές του βουτύρου φθάνουν, σε ένα ή



περισσότερα κράτη μέλη, σε επίπεδο χαμηλότερο του 92% της τιμής παρέμβασης κατά τη διάρκεια αντιπροσωπευτικής περιόδου, οι οργανισμοί παρέμβασης πραγματοποιούν με διαγωνισμό τις αγορές στο (α) συγκεκριμένο (α) κράτος (η) μέλος (η). Η τιμή αγοράς που καθορίζεται από την Επιτροπή δεν μπορεί να είναι χαμηλότερη του 90% της τιμής παρέμβασης. Το καθεστώς παρέμβασης εφαρμόζεται κατά τρόπο που να διατηρείται η ανταγωνιστική θέση του βουτύρου στην αγορά, να διατηρείται, όσον είναι δυνατόν, η

³ "Milk and milk products in the European Union", European Commission, August 2006

⁴ Τιμή ενδεικτική για το γάλα που παραδίδεται στο γαλακτοκομείο το οποίο περιλαμβάνει 3,7% λιπαρών ουσιών: η τιμή που επιδιώκεται να διασφαλιστεί για το σύνολο του γάλακτος που πωλείται από τους παραγωγούς κατά τη διάρκεια της γαλακτοκομικής περιόδου εμπορίας στην εσωτερική και εξωτερική αγορά.

αρχική ποιότητα του βουτύρου και να διασφαλίζεται η αποθεματοποίηση κατά τον ορθολογικότερο τρόπο.

Για το αποκορυφωμένο γάλα σε σκόνη, η αγορά πραγματοποιείται στην τιμή παρέμβασης από τον οργανισμό παρέμβασης που ορίζεται από κάθε κράτος μέλος. Η εν λόγω τιμή είναι η ισχύουσα την ημέρα της παρασκευής του προϊόντος (που παραδίδεται στην αποθήκη που ορίζεται από τον οργανισμό). Η Επιτροπή δύναται να αναστείλει τις αγορές εφόσον οι ποσότητες που παραδίδονται στην παρέμβαση μεταξύ της 1ης Μαρτίου και της 31ης Αυγούστου κάθε έτους υπερβαίνουν τους 109.000 τόνους. Στην περίπτωση αυτή, οι αγορές από τους οργανισμούς παρέμβασης δύνανται να πραγματοποιούνται μέσω διαρκούς διαγωνισμού.

Εξάλλου, ενίσχυση που προορίζεται για την ιδιωτική αποθεματοποίηση ορισμένων γαλακτοκομικών προϊόντων δύναται να αποφασιστεί, εάν η εξέλιξη των τιμών και των αποθεμάτων εμφανίσει σοβαρή ανισορροπία της αγοράς, που ενδέχεται να μειωθεί από εποχιακή αποθεματοποίηση. Τα σχετικά προϊόντα (με λεπτομερείς όρους στον κανονισμό της ΚΟΑ) είναι το βούτυρο, η κρέμα (πρόκειται εδώ για την



κρέμα που λαμβάνεται κατευθείαν και αποκλειστικά από το γάλα.), το αποκορυφωμένο γάλα σε σκόνη (πρόκειται εδώ για το γάλα αγελάδας που παράγεται μέσα στην Κοινότητα) και ορισμένα τυριά (Grana Padano, Parmiggiano Reggiano, Provolone, τυριά προς ωρίμανση και πρόβειο και κατσικίσιο τυρί). Το ποσό της ενίσχυσης καθορίζεται βάσει των εξόδων αποθεματοποίησης και της προβλεπόμενης εξέλιξης των τιμών αγοράς. Αν η κατάσταση της αγοράς το απαιτεί η Επιτροπή δύναται να αποφασίσει την επαναφορά στην αγορά τμήματος ή όλων των αποθεματοποιημένων προϊόντων.

Περίοδοι εμπορίας**	2000/2005	2005/2006	2006/2007	2007/...
Βούτυρο: τιμή παρέμβασης	328,2	311,79	295,38	278,97
Αποκορυφωμένο γάλα σε σκόνη: τιμή παρέμβασης	205,52	195,24	184,97	174,69
Γάλα (3,7% περιεκτικότητα σε λιπαρή ουσία, που παραδίδεται στο γαλακτοκομείο): ενδεικτική τιμή	30,98	29,23	27,47	25,72

* οι τιμές αυτές δύνανται να τροποποιηθούν από το Συμβούλιο Γεωργίας. Το καθεστώς των τιμών θεσπίζεται με την επιφύλαξη της εφαρμογής του καθεστώτος συμπληρωματικής εισφοράς στο πλαίσιο των γαλακτοκομικών ποσοστώσεων

** Η γαλακτοκομική περίοδος εμπορίας αρχίζει από την 1^η Ιουλίου κάθε έτους και τελειώνει στις 30 Ιουνίου του επόμενου έτους.

Πίνακας 8: Γάλα και Γαλακτοκομικά Προϊόντα: τιμή παρέμβασης ή ενδεικτική τιμή* ανά 100kg, σε ευρώ

- ο Το καθεστώς των γαλακτοκομικών ποσοστώσεων

Το καθεστώς των γαλακτοκομικών ποσοστώσεων έχει συμβάλει, από το 1984, στη ρύθμιση της παραγωγής του τομέα εξασφαλίζοντας δυνατότητα παραγωγής σε όλες τις περιφέρειες της Ένωσης. Λόγω του γεγονότος ότι η εφαρμογή της μεταρρύθμισης της ΚΟΑ, όσον αφορά τις τιμές και τις άμεσες πληρωμές, προβλέπεται από την περίοδο εμπορίας 2005/2006, η ισχύς του παρόντος καθεστώτος των ποσοστώσεων παρατείνεται από τον Απρίλιο 2000 στον Μάρτιο 2008. Το καθεστώς των γαλακτοκομικών ποσοστώσεων αποτελεί ανά τακτά χρονικά διαστήματα αντικείμενο αναθεώρησης βάσει έκθεσης της Επιτροπής, όπου εξετάζεται κυρίως δυνατότητα λήξης της ισχύος του εν λόγω καθεστώτος.

Στην τελευταία μεταρρύθμιση της ΚΟΑ, η χώρα μας πήρε επιπλέον ποσόστωση 120.000 τόνων και η σημερινή συνολική μας ποσόστωση ανέρχεται στους 820.513 τόνους.

Κράτη μέλη	Κατανομή	Άμεση πώληση
Βέλγιο	3 140 696 (2,7%)	169 735 (10,5%)
?ανία	4 454 640 (3,8%)	708 (0,0745%)
Γερμανία	27 767 036 (24,0%)	97 780 (6,0%)
Ελλάδα	629 817 (0,5%)	696 (0,0731%)
Ισπανία	5 457 564 (4,7%)	109 386 (6,8%)
Γαλλία	23 793 932 (20,5%)	441 866 (27,3%)
Ιρλανδία	5 236 575 (4,5%)	9 189 (0,6%)
Ιταλία	9 698 399 (8,4%)	231 661 (14,3%)
Λουξεμβούργο	268 098 (0,2%)	951 (0,1%)
Κάτω Χώρες	10 991 900 (9,5%)	82 792 (5,1%)
Αυστρία	2 543 979 (2,2%)	205 422 (12,7%)
Πορτογαλία	1 835 461 (1,6%)	37 000 (2,3%)
Φινλανδία	2 394 528 (2,1%)	10 000 (0,6%)
Σουηδία	3 300 000 (2,8%)	3 000 (0,2%)
Ηνωμένο Βασίλειο	1 4 373 969 (12,4%)	216 078 (13,4%)

(για την περίοδο 1999/2000), σε τόνους

Πίνακας 9: Γαλακτοκομικές ποσοτώσεις: συνολικές ποσότητες αναφοράς ανά κράτος μέλος

➤ Εμπορία

Οι μηχανισμοί παρέμβασης που περιγράφονται ανωτέρω συμπληρώνονται από σειρά ενισχύσεων στην εμπορία για την υποστήριξη της ισόρροπης διαχείρισης της αγοράς του γάλακτος και των γαλακτοκομικών προϊόντων και της σταθεροποίησης των τιμών του τομέα αυτού.

Τα επιλέξιμα προϊόντα για τις ενισχύσεις αυτές περιλαμβάνουν το αποκορυφωμένο γάλα και το αποκορυφωμένο γάλα σε σκόνη (με τα οποία εξομοιούνται στην περίπτωση αυτή το αποβουτυρωμένο γάλα και το αποβουτυρωμένο γάλα σε σκόνη) που χρησιμοποιούνται στις ζωοτροφές, αν τα προϊόντα αυτά πληρούν ορισμένους όρους. Το ποσό των ενισχύσεων καθορίζεται λαμβάνοντας υπόψη παράγοντες όπως, η τιμή παρέμβασης του αποκορυφωμένου γάλακτος σε σκόνη, η εξέλιξη της κατάστασης στον τομέα του εφοδιασμού σε αποκορυφωμένο γάλα και αποκορυφωμένο γάλα σε σκόνη, οι τιμές του μύσχου ή οι τιμές αγοράς των πρωτεϊνών των ανταγωνιστικών του αποκορυφωμένου γάλακτος σε σκόνη. Δύνανται επίσης να χορηγούνται ενισχύσεις για το αποκορυφωμένο γάλα που παράγεται στην Κοινότητα και μεταποιείται σε καζείνη ή σε καζεϊνούχα, για την αγορά με μειωμένη τιμή κρέμας, βουτύρου ή συμπυκνωμένου βουτύρου (ιδίως από ιδρύματα και κοινότητες χωρίς κερδοσκοπικό χαρακτήρα ή από τους παρασκευαστές ειδών ζαχαροπλαστικής ή παγωτών) ή για τη διανομή μεταποιημένου γάλακτος στα σχολεία.

- ο Το καθεστώς των συναλλαγών με τις τρίτες χώρες

Ο νέος κανονισμός της ΚΟΑ στον τομέα του γάλακτος και των γαλακτοκομικών προϊόντων επικαιροποιεί το καθεστώς των συναλλαγών με τις τρίτες χώρες, λαμβανομένου υπόψη, κυρίως, του πλαισίου που δημιουργείται από τις συμφωνίες που συνήφθησαν στο πλαίσιο των πολυμερών εμπορικών διαπραγματεύσεων του Γύρου της Ουρουγουάης. Έτσι, η διαχείριση από την Επιτροπή των δασμολογικών ποσοστώσεων που προκύπτουν από τις συμφωνίες αυτές δύναται με βάση πάντα τις μεθόδους που εφαρμόστηκαν στο παρελθόν (χορήγηση βάσει χρονολογικής σειράς υποβολής των αιτήσεων, χορήγηση κατ' αναλογία των ποσοτήτων που ζητήθηκαν κατά την υποβολή των αιτήσεων, ή λήψη υπόψη του ρεύματος των παραδοσιακών συναλλαγών), να στηριχτεί σε άλλες ενδεδειγμένες μεθόδους, με την επιφύλαξη των δικαιωμάτων που προκύπτουν από τις εν λόγω συμφωνίες. Ο στόχος πρέπει να είναι η κάλυψη των αναγκών εφοδιασμού της κοινοτικής αγοράς και η διασφάλιση της διατήρησης της ισορροπίας της. Όσον αφορά τις επιστροφές στην εξαγωγή, η Επιτροπή τις καθορίζει είτε κατά περιοδικό τρόπο, είτε μέσω διαγωνισμού για τα προϊόντα για τα οποία η διαδικασία αυτή προβλεπόταν στον παλιό κανονισμό.

- ο Άμεσες πληρωμές στους παραγωγούς

Για να περιοριστεί η επίπτωση από την προβλεπόμενη μείωση των τιμών παρέμβασης και να υποστηριχτεί έτσι η σταθεροποίηση των γεωργικών εισοδημάτων, καθιερώθηκαν οι άμεσες πληρωμές στους παραγωγούς με χρηματοδότηση της Κοινότητας από την περίοδο εμπορίας 2005/2006. Οι εν λόγω άμεσες πληρωμές ήταν δύο τύπων: η σταθερή πληρωμή (η πριμοδότηση στα γαλακτοκομικά προϊόντα) και οι συμπληρωματικές πληρωμές.

Η επιδότηση στα γαλακτοκομικά προϊόντα χορηγείται ανά ημερολογιακό έτος, ανά εκμετάλλευση και σύμφωνα με την μεμονωμένη ποσότητα αναφοράς.

Οι συμπληρωματικές πληρωμές πριμοδότησης, στη χώρα μας χορηγήθηκαν μόνο συμπληρωματικά ανά ποσό ανά τόνο πριμοδότησης των γαλακτοκομικών προϊόντων.

Οι εν λόγω ενισχύσεις ενσωματώθηκαν από το 2007 στην ενιαία αποδεσμευμένη ενίσχυση.

4. Προβλήματα του τομέα βοοτροφίας στην Ελλάδα

➤ Οι εδαφοκλιματικές συνθήκες (φτωχοί και ξηροθερμικοί βοσκότοποι για την κρεοπαραγωγό βοοτροφία) και οι αδυναμίες της φυτικής παραγωγής, όπως ο

μικρός και πολυτεμαχισμένος κλήρος και η μονοκαλλιέργεια. Τα παραπάνω συνέβαλαν στην έλλειψη ζωοτροφών και στη μη σύνδεση ζωικής και φυτικής παραγωγής.

- Η ορθολογική διαχείριση και αξιοποίηση των βοσκοτόπων
- Η διάθεση αρδευόμενων εκτάσεων για ισχυρά επιδοτούμενες καλλιέργειες που αποτρέπουν την καλλιέργεια ζωοτροφών απαραίτητων κυρίως για τη γαλακτοπαραγωγό αγελαδοτροφία.
- Ο ανταγωνισμός στο βόειο κρέας από τα ομοειδή προϊόντα άλλων χωρών και ιδίως των χωρών της Ευρωπαϊκής Ένωσης.
- Η ανεπαρκής οργάνωση και η κακή διαχείριση των βοοτροφικών εκμεταλλεύσεων.
- Το υψηλό κόστος χρηματοδότησης οι δυσμενείς όροι χρηματοδότησης και το μεγάλο ύψος των απαιτούμενων επενδύσεων.
- Η έλλειψη ολοκληρωμένων ελέγχων από την παραγωγή μέχρι τη διάθεση των κτηνοτροφικών προϊόντων σε ενιαία βάση.
- Η έλλειψη σωστών και ισχυρών συνεταιριστικών οργανώσεων και επαγγελματικών οργανώσεων οι οποίες θα μπορούσαν να παρέχουν ουσιαστική βοήθεια στον επιχειρηματία κτηνοτρόφο όχι μόνο στον τομέα την τεχνικής στήριξης αλλά και στον τομέα της διάθεσης των προϊόντων του.
- Οι Κοινοτικοί περιορισμοί στην παραγωγή γάλακτος (ποσόστωση) και οι μέχρι και το 2005 κοινοτικοί περιορισμοί στην χορήγηση των πριμοδοτήσεων θηλαζουσών αγελάδων και αρσενικών μοσχарιών.
- Προβλήματα στην εφαρμογή της νέας αναθεωρημένης ΚΑΠ και στον καθορισμό των εκτατικών και ειδικών δικαιωμάτων ιδίως στην κρεοπαραγωγό βοοτροφία.
- Ανταγωνισμός από την παραγωγή προϊόντων βοοτροφίας των γειτονικών βαλκανικών κυρίως χωρών. Η προμήθεια από τις εγχώριες βιομηχανίες γάλατος γίνεται σε πολύ χαμηλότερη τιμή και το πρόβλημα πιθανόν να ενταθεί με την ένταξη της Ρουμανίας και Βουλγαρίας στην Ε.Ε.
- Διάρθρωση εκμεταλλεύσεων. και συνθήκες εμπορίας των παραγόμενων προϊόντων. Υπάρχει μεγάλος αριθμός μικρών εκμεταλλεύσεων και έλλειψη σωστής οργάνωσης της εμπορίας των βοοτροφικών προϊόντων

- Η βοοτροφία αποτελεί τον κλάδο της ζωικής παραγωγής που συνδέεται άμεσα με καλλιεργούμενο έδαφος και ως εκ τούτου υπόκειται στον ανταγωνισμό ως προς τη χρησιμοποίηση του εδάφους και της εργασίας περισσότερο από τους άλλους κλάδους της ζωικής παραγωγής. Ειδικότερα η προώθηση των ενεργειακών φυτών ενδεχόμενα να έχει αρνητικές επιπτώσεις στον κλάδο.
- Η ποιότητα των σταβλικών εγκαταστάσεων που επηρεάζει την ποιότητα του γάλακτος και οι χαμηλές τιμές που προσφέρουν οι γαλακτοβιομηχανίες.
- Η λειτουργία μονάδων μέσα σε κατοικημένες περιοχές και η απουσία αδειών λειτουργίας για τις περισσότερες βοοτροφικές μονάδες καθώς επίσης και η ανεπάρκεια των υποδομών των βοοτροφικών εκμεταλλεύσεων.
- Η μη αξιοποίηση των αξιοποιήσιμων υποπροϊόντων σφαγής και η σωστή διαχείριση ανάλογα με το βαθμό επικινδυνότητας τους των μη αξιοποιήσιμων υπολειμμάτων σφαγής.
- Η έλλειψη τυποποίησης και σήμανσης του βοείου κρέατος καθώς και η έλλειψη αξιόπιστης διαβεβαίωσης των καταναλωτών για την προέλευσή του, για τα στοιχεία παραγωγής και για τα χαρακτηριστικά του τελικού προϊόντος, καθιστούν αδύνατη την διαφοροποίηση του εγχώριου προϊόντος σε σχέση με τα εισαγόμενα.
- Η χαμηλή βοσκοϊκανότητα και η ανεπαρκής υποδομή των βοσκοτόπων, καθώς και η έλλειψη ή/και ανεπάρκεια συστημάτων βελτίωσης και διαχείρισης βοσκοτόπων.

5. Ευκαιρίες και προοπτικές του τομέα κτηνοτροφίας και ειδικότερα βοοτροφίας στην Ελλάδα

- Εκτιμάται ότι υπάρχει δυνατότητα για περαιτέρω ανάπτυξη της ζωικής παραγωγής στη χώρα μας και ιδιαίτερα στον κλάδο του βόειου κρέατος και αγελαδινού γάλακτος που είμαστε έντονα ελλειμματικοί σε συνδυασμό με το γεγονός ότι οι Έλληνες προτιμούν τα ελληνικά προϊόντα επειδή τα θεωρούν ποιο ασφαλή και ανώτερης ποιότητας.
- Η αυξανόμενη δυνατότητα αρδεύσεων καθώς και η εφαρμογή σύγχρονων μεθόδων παραγωγής, μεταποίησης και εμπορίας αποτελούν τη βάση για ουσιαστική ανάπτυξη του κλάδου της βοοτροφίας. Ειδικότερα η εφαρμογή της νέας αναθεωρημένης ΚΑΠ αναμένεται να έχει θετικές επιπτώσεις στον κλάδο της γαλακτοπαραγωγού βοοτροφίας λόγω σταδιακής απελευθέρωση εκτάσεων από καλλιέργειες που οι επιδοτήσεις τους μειώνονται εφόσον δεν υπάρξει

ανταγωνιστική χρήση των εν λόγω εκτάσεων από επιδοτούμενα ενεργειακά φυτά. Σε ότι αφορά την κρεοπαραγωγό βοοτροφία ενδεχόμενα να υπάρξουν κατ' αρχάς αρνητικές επιπτώσεις από τη νέα ΚΑΠ λόγω του ότι έχει γίνει πλήρη αποσύνδεση των ενισχύσεων από το ζωικό κεφάλαιο και οι ενισχύσεις στον τομέα αυτό πριν από την αναθεώρηση ήταν ιδιαίτερα σημαντικές όμως στη συνέχεια αναμένεται η ανάπτυξη της σε νέες βάσεις.

- Η Ελλάδα έχει μεγάλες δυνατότητες παραγωγής ζωικών προϊόντων καλής ποιότητας και απόλυτα ασφαλή τα οποία επιζητεί όλο και περισσότερο ο σημερινός καταναλωτής ιδιαίτερα μετά τις επανειλημμένες διατροφικές κρίσεις (διοξίνες, νόσος τρελών αγελάδων κ.λπ.). Ο αυστηρός έλεγχος των εισαγόμενων προϊόντων, η καταπολέμηση του φαινομένου της ελληνοποίησης τους και η δυνατότητα αναγνώρισης των ελληνικών προϊόντων από τον καταναλωτή, μπορεί να αυξήσει τη ζήτηση των ελληνικών προϊόντων να βελτιώσει το επίπεδο των τιμών του παραγωγού και να δώσει νέα δυναμική στην ανάπτυξη της ελληνικής κτηνοτροφίας.
- Ιδιαίτερη δυναμική ανάπτυξης εμφανίζει ο κλάδος της γαλακτοπαραγωγού αγελαδοτροφίας. Η αύξηση της εθνικής μας ποσόστωσης μπορεί να δώσει νέα ώθηση στον κλάδο. Η ανάπτυξη της γαλακτοπαραγωγού αγελαδοτροφίας θα μειώσει και το έλλειμμα της χώρας μας σε βόειο κρέας δεδομένου ότι θα έχουμε αύξηση των παραγόμενων μοσχαριών.

6. Στρατηγική για τη στήριξη και την ανάπτυξη του τομέα Βοοτροφίας στην Ελλάδα

Γενικός αναπτυξιακός στόχος του Υπ.Α.Α.Τ είναι η σύνδεση της φυτικής με τη ζωική παραγωγή και η αύξηση της συμμετοχής της ζωικής παραγωγής στην Ακαθάριστη Αξία της συνολικής γεωργικής παραγωγής με συνεπαγόμενη την άρση της ανισορροπίας της σχέσης 1:4 ζωικής προς φυτική παραγωγή. Σαν χώρα θα βασιστούμε στο συγκριτικό πλεονέκτημα της εκτατικής κτηνοτροφίας και της παραγωγής ασφαλών και φιλικών με το περιβάλλον προϊόντων και θα επιχειρήσουμε να αυξήσουμε την αυτάρκεια της χώρας μας στα ελλειμματικά για μας προϊόντα ζωικής προέλευσης και ιδιαίτερα του βόειου κρέατος και του αγελαδινού γάλακτος και των προϊόντων του.

Οι επιχειρησιακοί στόχοι για τον τομέα βοοτροφίας είναι:

- ❖ Ποσοτική αύξηση, όπου υπάρχουν δυνατότητες, της παραγωγής βόειου κρέατος και αγελαδινού γάλακτος

- ❖ Παραγωγή ασφαλών, ποιοτικών και ανταγωνιστικών προϊόντων
- ❖ Σταθερό εισόδημα στους παραγωγούς και καλές συνθήκες διαβίωσης
- ❖ Βελτίωση του περιβάλλοντος και διατήρηση των φυσικών πόρων
- ❖ Δημιουργία επιχειρηματικής κουλτούρας στους έλληνες βοοτρόφους με συνεχή υποστήριξη και εκπαίδευση

Η υλοποίηση των στόχων αυτών θα πραγματοποιηθεί με τη λήψη μιας σειράς μέτρων αλλά κυρίως με τη συμμετοχή των κτηνοτρόφων και την αναβάθμιση των βοοτροφικών εκμεταλλεύσεων τους.

Τα μέτρα αυτά αφορούν γενικά την κτηνοτροφία στο σύνολό της αλλά και ειδικά μέτρα ανάλογα με την κατεύθυνση παραγωγής των βοοτροφικών εκμεταλλεύσεων.

6.1. Γενικά μέτρα που αφορούν όλους τους κλάδους της κτηνοτροφίας

- Σταθερό και ανταγωνιστικό οικονομικό περιβάλλον. Μείωση του κόστους χρηματοδότησης για την ίδρυση, επέκταση και εκσυγχρονισμό των κτηνοτροφικών μονάδων εφόσον περιλαμβάνονται και επενδύσεις που συμβάλλουν στην προστασία του περιβάλλοντος.
- Νομιμοποίηση των υφιστάμενων σταβλικών εγκαταστάσεων, όπου υπάρχουν οι κατάλληλες προϋποθέσεις, ώστε να μπορούν να ηλεκτροδοτηθούν.
- Απλοποίηση διαδικασιών χορήγησης έγκρισης περιβαλλοντολογικών όρων και αδειών λειτουργίας και ενίσχυση υποδομών κτηνοτροφικών μονάδων όπως ηλεκτροδότηση, υδροδότηση, βελτίωση οδικού δικτύου κλπ.
- Αξιοποίηση βοσκοτόπων και εικονική κατανομή κατά κτηνοτρόφο, με δυνατότητα χρήσης τους για κοινή βόσκηση από τους εν ενεργεία κτηνοτρόφους. Επίσης εξέταση της σκοπιμότητας ίδρυσης κτηνοτροφικών ζωνών.
- Προώθηση της χρήσης ανανεώσιμων πηγών ενέργειας από κτηνοτροφικές μονάδες ιδίως στις ορεινές και απομακρυσμένες περιοχές
- Διασφάλιση της υγείας των ζώων και των κτηνοτροφικών προϊόντων. Πλήρης κτηνιατρική κάλυψη και εκπαίδευση κτηνοτρόφων στην πρόληψη και αντιμετώπιση ασθενειών των ζώων και την παραγωγή προϊόντων χωρίς επικίνδυνα υπολείμματα.

- Απλοποίηση διαδικασιών ένταξης των κτηνοτρόφων σε προγράμματα ενίσχυσης επενδύσεων (σχέδια βελτίωσης, αναπτυξιακός νόμος κ.λπ.).
- Αποτελεσματικοί έλεγχοι της αγοράς, εφαρμογή ιχνηλασιμότητας και έλεγχος της χρήσης των εισαγόμενων προϊόντων. Δημιουργία εθνικού ολοκληρωμένου συστήματος ελέγχου όσον αφορά την υγιεινή των κτηνοτροφικών εκμεταλλεύσεων, σφαγείων, μονάδων επεξεργασίας κρέατος και γάλακτος, τις ζωτροφές, την υγεία και καλή διαβίωση των ζώων.
- Διασφάλιση της πληροφόρησης του καταναλωτή για την ελληνική καταγωγή των κτηνοτροφικών προϊόντων.
- Προβολή και προώθηση των ελληνικών προϊόντων και ιδίως αυτών που έχουν ιδιαίτερο οικονομικό ενδιαφέρον για τη χώρα μας με τη συνεργασία και των επαγγελματικών οργανώσεων.
- Παραγωγή βιολογικών προϊόντων που έχουν κανονική διέξοδο στην αγορά και σε επίπεδα τέτοια που να καλύψουν την ζήτηση τους από τους καταναλωτές, εφόσον βέβαια ικανοποιηθεί ο όρος κόστους / οφέλους.
- Δημιουργία εκπαιδευτικών προγραμμάτων ειδικά για τους κτηνοτρόφους σχετικά με την διαχείριση των μονάδων, τη βελτίωση των συνθηκών υγιεινής και ευζωίας, την εφαρμογή γεωργικών πρακτικών φιλικών προς το περιβάλλον, την προστασία και βελτίωση του φυσικού περιβάλλοντος και τη βελτίωση της ποιότητας και εμπορίας των κτηνοτροφικών προϊόντων.
- Ίδρυση Διεπαγγελματικών Οργανώσεων κατά προϊόν.
- Εκπόνηση οδηγιών προδιαγραφών των κτηνοτροφικών κατασκευών οι οποίοι σε συνδυασμό με τις δράσεις Κατάρτισης – Εκπαίδευσης θα συμβάλουν στην διάδοση καλών πρακτικών στην κατασκευή κτηνοτροφικών εγκαταστάσεων.

6.1.1. Βελτίωση βοσκοτόπων

Η βελτίωση της παραγωγικότητας των βοσκησίμων εκτάσεων και η ορθολογική διαχείρισή τους, με βάση την βοσκοϊκανότητά τους είναι πλέον αναγκαία, για να εφαρμοσθούν σωστά οι Κώδικες Ορθής Γεωργικής Πρακτικής για τα διαρθρωτικά προγράμματα και η πολλαπλή συμμόρφωση για τις άμεσες ενισχύσεις, στον τομέα της κτηνοτροφίας καθώς επίσης και για την ύπαρξη ικανοποιητικών βοσκήσιμων εκτάσεων που θα υποστηρίξουν την αύξηση της κτηνοτροφίας που εξαρτάται από αυτές. Για το λόγο αυτό προτείνεται:

- Σωστή διαχείριση και αξιοποίηση των βοσκοτόπων της χώρας ιδίως αυτών που χρησιμοποιούνται στο πλαίσιο του ΟΣΔΕ (Ολοκληρωμένο Σύστημα Διαχείρισης και Ελέγχου).
- Εκπόνηση μελετών βελτίωσης των βοσκοτόπων που θα περιλαμβάνουν: α) δείκτες βόσκησης (βοσκοϊκανότητα, βοσκοφόρτωση – πυκνότητα βόσκησης) β) αύξηση των νομευτικών πόρων, γ) δημιουργία κατάλληλης τεχνικής υποδομής, για σωστές συνθήκες διαβίωσης ανθρώπων και ζώων, στους βοσκοτόπους και δ) σχέδιο ορθολογικής διαχείρισής τους.
- Εκπαίδευση Γεωτεχνικών και κτηνοτρόφων σε θέματα διατροφής των αγροτικών ζώων , διαχείρισης βοσκοτόπων και βελτίωσης βοσκοτόπων.
- Εφαρμογή προγράμματος αύξησης της παραγωγής βοσκήσιμης ύλης είτε με τη βελτίωση των φυσικών βοσκοτόπων είτε με τη δημιουργία τεχνητών λειμώνων.

6.1.2. Ζωοτροφές

Τα προβλήματα στον τομέα των ζωοτροφών επικεντρώνονται στην επάρκειά τους, τον έλεγχο της ποιότητάς τους και την ενδεχόμενη επιβάρυνση που προκαλεί η διατροφή των ζώων στο περιβάλλον. Για το λόγο αυτό προτείνεται:

- Εθνικός σχεδιασμός που θα περιλαμβάνει την παροχή κινήτρων και την ενημέρωση από τις αρμόδιες υπηρεσίες, για την αξιοποίηση και προώθηση εγχώριων ζωοτροφών αλλά και για την καλλιέργεια ζωοτροφών σε εκτάσεις που προσφέρονται για το σκοπό αυτό και στις οποίες άλλες γεωργικές δραστηριότητες δεν είναι πλέον ανταγωνιστικές (π.χ. καπνός, βαμβάκι).
- Αναβάθμιση, περαιτέρω στελέχωση και βελτίωση εξοπλισμού των αρμοδίων υπηρεσιών και εργαστηρίων του Υπουργείου Αγροτικής Ανάπτυξης και Τροφίμων, που είναι υπεύθυνα για τον έλεγχο και την κυκλοφορία ζωοτροφών, προκειμένου να ανταποκριθούν στις απαιτήσεις της νομοθεσίας αλλά και των κτηνοτρόφων.
- Εφαρμογή πλήρους σήμανσης όλων των ζωοτροφών και έλεγχοι της εφαρμογής της.
- Χρηματοδότηση δράσεων που αφορούν εκσυγχρονισμό και βελτιώσεις μονάδων παρασκευής ζωοτροφών, ανάπτυξη συστημάτων ελέγχου ποιότητας (π.χ. HACCP), στις εν λόγω μονάδες, εφαρμογή πρακτικών φιλικών προς το

περιβάλλον (π.χ. φίλτρα καθαρισμού αερίων σε μονάδες αφυδάτωσης μηδικής που χρησιμοποιούν μαζούτ σαν καύσιμη ύλη).

- Παραγωγή βιολογικών ζωοτροφών για τη κάλυψη των αναγκών των ζώων που έχουν ενταχθεί στο βιολογικό σύστημα παραγωγής

6.2. Ειδικά μέτρα ανάπτυξης

6.2.1. Γαλακτοπαραγωγός Βοοτροφία

- Διεκδίκηση μεγαλύτερης ποσόστωσης αγελαδινού γάλακτος και μέτρα για την παραγωγή στα επίπεδα τουλάχιστον της ποσόστωσης.
- Προστασία του γάλακτος και των γαλακτοκομικών προϊόντων με σήμανση των προϊόντων αγελαδινού γάλακτος για την καταγωγή της πρώτης ύλης και παρακολούθηση της χρήσης του εισαγόμενου συμπυκνωμένου γάλακτος για το οποίο θα πρέπει να καθοριστεί ο τρόπος χρήσης του.
- Επέκταση της έκδοσης γενεαλογικών πιστοποιητικών και διάθεση των εγγεγραμμένων στα γενεαλογικά βιβλία ζώων.
- Αύξηση του μέσου μεγέθους των εκμεταλλεύσεων, και βελτίωση του επιπέδου διαχείρισής τους.
- Εφαρμογή προγράμματος βελτίωσης της παραγωγικότητας των ζώων και αύξηση της μέσης απόδοσης γάλακτος ανά αγελάδα.
- Ίδρυση - βελτίωση και επέκταση των βοοτροφικών εκμεταλλεύσεων, με ιδιαίτερο βάρος αξιολόγησης την ορθολογιστική οργάνωση των εκμεταλλεύσεων, την επιλογή ζώων κατάλληλων για τις ιδιαίτερες συνθήκες εκτροφής και την εξασφάλιση της ελάχιστης απαιτούμενης καλλιεργούμενης έκτασης για την παραγωγή ζωοτροφών για την εκμετάλλευση.
- Αναβάθμισης της ποιότητας του γάλακτος μέσω συμμετοχής των κτηνοτρόφων σε συστήματα για την ποιότητα των τροφίμων καθώς και δραστηριοτήτων ενημέρωσης και προώθησης αλλά και από τη μετατροπή της συμβατικής παραγωγής σε πιστοποιημένη εκτροφή (βιολογική) όπου αυτό ενδείκνυται.



- Χρήση κατάλληλων σιτηρεσιών για αύξηση της παραγωγής σε γάλα και σε κρέας.

6.2.2. Κρεοπαραγωγός Βοοτροφία

- Δημιουργία, επέκταση, εκσυγχρονισμός βοοτροφικών εκμεταλλεύσεων, βελτίωση των συνθηκών εκτροφής βοοειδών, βελτίωση της παραγωγικότητας των μονάδων καθώς επίσης προστασία και εξυγίανση ζωικού κεφαλαίου
- Προώθηση των βιομηχανικών διασταυρώσεων ώστε να ενισχυθεί η εγχώρια παραγωγή βοείου κρέατος και να αμβλυθθεί το έλλειμμα της χώρας σε μοσχάρια για πάχυνση.
- Έλεγχος των διατιθεμένων ποσοτήτων βόειου κρέατος στην ελληνική αγορά σε όλα τα στάδια εμπορίας.
- Επέκταση της τήρησης των γενεαλογικών βιβλίων και στις κρεοπαραγωγικές φυλές και εφαρμογή προγραμμάτων γενετικής βελτίωσης.
- Τροποποίηση των προδιαγραφών για το σπέρμα ώστε να υπάρχει μεγαλύτερη δυνατότητα επιλογής αλλά και να ανταποκρίνονται, τα παραγόμενα από τα ζώα προϊόντα, στις σημερινές απαιτήσεις των καταναλωτών και μεταποιητών. Επίσης να υπάρχει μεγαλύτερη ευελιξία στην εφαρμογή της τεχνητής σπερματέγχυσης.
- Πλήρης εφαρμογή της ποιοτικής κατάταξης των σφάγιων και της επισήμανσης του βοείου κρέατος, ώστε να προωθηθεί η εμπορία των ποιοτικών σφάγιων και του ελληνικού βοείου κρέατος .
- Δημιουργία σύγχρονων, επιχειρηματικών και οργανωμένων μονάδων, σε περιοχές που διαθέτουν τις προϋποθέσεις ελευθέρως βόσκησης και παραγωγής φθηνών ζωοτροφών.
- Κίνητρα για την παραγωγή ποιοτικού βόειου κρέατος πιστοποιημένων εκτροφών (βιολογικής, «βόειο κρέας ποιότητας») και εισαγωγή νέων προτύπων (ολοκληρωμένης διαχείρισης, «κρέας ορεινών περιοχών) με τελικό σκοπό την αύξηση της προστιθέμενης αξίας και της ανταγωνιστικότητάς του.
- Καθιέρωση της ένδειξης «ορεινό κρέας» που θα αναγράφεται στις προαιρετικές ενδείξεις του βοείου κρέατος των ορεινών περιοχών χωρίς πιστοποίηση από τον ΟΠΕΓΕΠ αλλά με την πιστοποίηση της Διεύθυνση Αγροτικής Ανάπτυξης ή των Κέντρων αγροτικής Ανάπτυξης και την καταβολή ενός συμβολικού τέλους.