



**ΕΛΛΗΝΙΚΗ ΔΗΜΟΚΡΑΤΙΑ**  
ΥΠΟΥΡΓΕΙΟ ΑΓΡΟΤΙΚΗΣ ΑΝΑΠΤΥΞΗΣ & ΤΡΟΦΙΜΩΝ  
ΓΡΑΦΕΙΟ ΓΕΝΙΚΟΥ ΓΡΑΜΜΑΤΕΑ

# **ΑΝΑΠΤΥΞΗ ΤΟΜΕΑ**

## **ΜΕΛΙΣΣΟΚΟΜΙΑΣ**

**(με βάση προτάσεις & συμπεράσματα των  
περιφερειακών μελετών της νέας ΚΑΠ)**



**ΣΕΠΤΕΜΒΡΙΟΣ 2007**

Εισαγωγή.....	2
1. Υφιστάμενη κατάσταση τομέα μελισσοκομίας.....	3
2. Στοιχεία παραγωγής μελιού .....	6
3. Μεταποίηση-τυποποίηση.....	8
4. Στοιχεία αγοράς, εμπορίου, αυτάρκειας και κατανάλωσης μελιού Παγκόσμια, Ευρωπαϊκά και Εγχώρια.....	8
5. Πολιτική της Ευρωπαϊκής Ένωσης και εθνική πολιτική.....	12
6. Προβλήματα μελισσοκομικού τομέα στην Ελλάδα.....	14
7. Ευκαιρίες και προοπτικές του μελισσοκομικού τομέα στην Ελλάδα .....	15
8. Βιολογική μελισσοκομία στην Ελλάδα .....	16
9. Στρατηγική για τη στήριξη και την ανάπτυξη του μελισσοκομικού τομέα στην Ελλάδα.....	18

## Εισαγωγή

Μελισσοκομία είναι ο κτηνοτροφικός τομέας που ασχολείται με τη φροντίδα και τη διαχείριση των αποικιών των μελισσών. Κύρια παραγωγική κατεύθυνση του τομέα είναι το μέλι, όμως και ο βασιλικός πολτός, το κερί, η γύρη, η πρόπολη και το υγρό αδένων κεντριού - δηλητήριο μέλισσας είναι επίσης σημαντικά προϊόντα που αποφέρουν υψηλές τιμές και έχουν μεγάλη ζήτηση. Η εκτροφή των μελισσών εκτός από την παραγωγή των ανωτέρω προϊόντων γίνεται και για την επικονιαστική τους δράση στα καλλιεργούμενα φυτά ή επειδή αποτελεί ευχάριστη ερασιτεχνική απασχόληση.

Η σύγχρονη, ορθολογική και οικονομική μελισσοκομική εκμετάλλευση πρέπει να στηρίζεται όσο είναι δυνατόν και κατά περίπτωση, στην αξιοποίηση- παραγωγή όλων των προϊόντων της κυψέλης, τα οποία δεν είναι ούτε λίγα, ούτε ευκαταφρόνητα από κάθε άποψη.

Μεγάλη σημασία για την επιτυχία μιας μελισσοκομικής επιχείρησης έχει η περιοχή όπου είναι εγκατεστημένη. Ιδανική θεωρείται η περιοχή με άφθονη και συνεχή ανθοφορία την άνοιξη, ώστε να αναπτυχθεί κανονικά ο γόνος, άφθονη ανθοφορία το



καλοκαίρι εκλεκτών μελισσοκομικών φυτών, ώστε να εξασφαλιστεί πλούσια σοδειά άριστου μελιού και καλή ανθοφορία το φθινόπωρο, ώστε να ανανεωθεί ο πληθυσμός των σμηνών και να αποταμιευθεί αρκετή τροφή για τους χειμερινούς μήνες. Ουσιαστικά είναι λίγα τα βασικά φυτά νεκταροέκκρισης ή μελιτωμάτων που καθορίζουν τις ποιοτικές κατηγορίες του μελιού που θα τρυγήσει ο μελισσοκόμος. Σαν δραστηριότητα είναι αποτελεσματική όταν αξιοποιούνται όλες οι εποχιακές πηγές νέκταρος, που πρακτικά σημαίνει αρκετές μετακινήσεις των μελισσοσμηνών. Επιγραμματικά, το τρίπτυχο για μια πετυχημένη εξάσκηση της μελισσοκομίας είναι υγεία, καλή μάνα και αξιοποίηση της μελισσοβοσκής. Ο εναρμονισμός των τριών αυτών παραμέτρων για τη δημιουργία μιας επιτυχούς συνισταμένης δεν είναι απλή υπόθεση.

Η μελισσοκομία σαν δραστηριότητα, είναι σημαντική για αρκετές περιοχές της χώρας μας, καθώς προσφέρεται για την συμπλήρωση και ενίσχυση του εισοδήματος των απασχολούμενων στον πρωτογενή τομέα και όχι μόνο. Για τους λόγους που ήδη αναφέρθηκαν θεωρείται ελπιδοφόρος και προωθούμενος τομέας.

Πολλά από τα στοιχεία που παρατίθεται στην συνέχεια έχουν αντληθεί από το εγχειρίδιο «Η ανταγωνιστικότητα του Ελληνικού μελιού έναντι των εισαγόμενων (ποσότητες, τιμές, εξελίξεις)», Μιχαηλία Ρισσάκη, Ιούλιος 2006.

### 1. Υφιστάμενη κατάσταση τομέα μελισσοκομίας

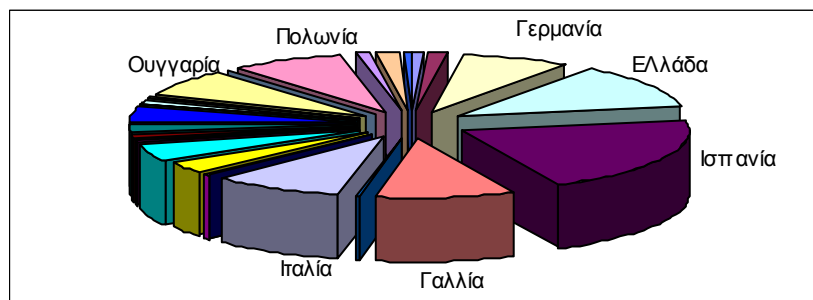
Η ετήσια παραγωγή της Ευρωπαϊκής Ένωσης (Ε.Ε) σε μέλι ανέρχεται σε 80.000 τόνους, ενώ οι ανάγκες της σε 200.000 δηλαδή 2,5 φορές περισσότερο, γεγονός που την καθιστά ελλειμματική σε μέλι. Από το σύνολο των χωρών της Ευρωπαϊκής Ένωσης αυτές που είναι αυτάρκειες σε μέλι είναι η Ελλάδα, η Ισπανία και η Γαλλία. Στον παρακάτω πίνακα (πίνακας 1) φαίνεται ότι στην Ε.Ε τις τέσσερις πρώτες θέσεις στον αριθμό κυψελών κατέχουν η Ισπανία και ακολουθούν η Ελλάδα, η Γαλλία και η Ιταλία.

Κράτος – Μέλος	Μελισσοκομικό Κεφάλαιο (αριθμός κυψελών)
Βέλγιο	110.750
Δανία	160.000
Γερμανία	893.000
Ελλάδα	1.388.000
Ισπανία	2.464.601
Γαλλία	1.150.000
Ιρλανδία	20.000
Ιταλία	1.100.000
Λουξεμβούργο	11.077
Κάτω Χώρες	80.000
Αυστρία	327.000
Πορτογαλία	590.000
Φινλανδία	42.000
Σουηδία	145.000
Ηνωμένο Βασίλειο	274.000
Τσεχία	477.743
Κύπρος	45.714
Λιθουανία	83.800
Λετονία	54.173
Ουγγαρία	872.650
Μάλτα	1.938
Πολωνία	949.200
Σλοβενία	143.152
Σλοβακία	192.002
Εσθονία	50.500
<b>Σύνολο:</b>	<b>11.626.300</b>

**Πίνακας 1: Αριθμός κυψελών ανά κράτος μέλος της Ε.Ε το 2004** (πηγή Υπ.Α.Α.Τ).

Σύμφωνα με στοιχεία του 2004 η χώρα μας είναι δεύτερη στην Ε.Ε, μετά την Ισπανία (2.397.840) από απόψεως κατοχής μελισσοσμηνών και βαθμό επαγγελματισμού, ενώ παράγει κατά μέσο όρο 14.000 τόνους μέλι ετησίως, που καλύπτουν περίπου το 90%

της κατανάλωσης. Στο παρακάτω διάγραμμα (Διάγραμμα 1) φαίνονται οι κατεχόμενες κυψέλες στην Ε.Ε-25 σύμφωνα με στοιχεία του 2004.



**Διάγραμμα 1: Κατεχόμενες κυψέλες στην Ε.Ε-25 κατά το έτος 2004**

Η Ελλάδα έχει επίσης τον μεγαλύτερο αριθμό επαγγελματιών μελισσοκόμων (>150 μελίσσια), και την μεγαλύτερη πυκνότητα κυψελών /χλμ<sup>2</sup>, όχι μόνο στην Ε.Ε αλλά και σε όλο τον κόσμο. Η Ελλάδα έχει 3 φορές περισσότερα μελίσσια από την δεύτερη χώρα της Ε.Ε σε πυκνότητα μελισσοσμηνών, την Γερμανία, 20 φορές περισσότερα από τις ΗΠΑ και 128 φορές περισσότερα από την Αυστραλία.

Από τα παραπάνω προκύπτει ότι για τη χώρα μας ο τομέας της μελισσοκομίας αποτελεί έναν από τους σημαντικότερους κλάδους της πρωτογενούς παραγωγής. Από πλευράς γεωγραφικής κατανομής, η μελισσοκομία είναι διαδεδομένη σε όλη τη χώρα. Υπάρχουν όμως περιοχές που έχουν αυξημένο μελισσοκομικό ενδιαφέρον, όπως εκείνες των Νομών Χαλκιδικής, Καβάλας, Φθιώτιδας, Ευβοίας, Αττικής, Αρκαδίας, Ηρακλείου, Χανίων και άλλες.

Στον τομέα υπολογίζεται ότι κατά μέσο όρο απασχολούνται περί τους 21.000 (Μέσος Όρος 2000-2004) μελισσοκόμοι, οι οποίοι κατέχουν περί τις 1.380.000 κυψέλες. Περίπου 6.000 από αυτούς κατέχουν άνω των 150 κυψελών και θεωρούνται επαγγελματίες. Γενικά πάντως, είτε ως αποκλειστική είτε ως δεύτερη απασχόληση, η μελισσοκομία είναι ένας τομέας της αγροτικής οικονομίας που συμβάλλει σημαντικά στο εισόδημα των γεωργικών και μη οικογενειών.<sup>1</sup>

Με τη μελισσοκομία απασχολούνται στη χώρα μας τριών κατηγοριών άτομα:

- ❁ Οι ερασιτέχνες μελισσοκόμοι, που μπορεί να είναι:
  - ❖ αγρότες, που παράλληλα με τη γεωργική τους ενασχόληση διατηρούν και μικρό αριθμό μελισσοσμηνών για να ενισχύσουν τα εισοδήματά τους,
  - ❖ αστοί διαφόρων επαγγελμάτων, σε πλήρη δραστηριότητα ή συνταξιούχοι

<sup>1</sup> «Ανταγωνιστικότητα του Ελληνικού μελιού έναντι των εισαγόμενων (ποσότητες, τιμές, εξελίξεις)», Μιχαηλία Ρισσακη, Ιούλιος 2006

- ✿ Οι επαγγελματίες μελισσοκόμοι, οι οποίοι είναι άτομα από τον αγροτικό ή αστικό πληθυσμό που έχουν την μελισσοκομία ως αποκλειστικό βιοποριστικό επάγγελμα.

Στην Ελλάδα σύμφωνα με στοιχεία του της τελευταίας πενταετίας (2000-2004) ο αριθμός των μελισσοκόμων ανέρχεται, με μικρές αυξομειώσεις από χρονιά σε χρονιά, περί τους 20.000, εκ των οποίων το 30% περίπου είναι επαγγελματίες και το υπόλοιπο 70% ερασιτέχνες, παράγοντας συνολικά περί τους 14.000 τόνους μέλι ετησίως. Η εξέλιξη του αριθμού των μελισσοκόμων και της μέσης ετήσιας παραγωγής μελιού στη χώρα μας από το 2000 έως το 2004 φαίνεται στον πίνακα 2:

ΕΤΟΣ	Επαγγελματίες	% επί του συνόλου	Ερασιτέχνες	% επί του συνόλου	Σύνολο	Μέλι (τόνοι)
2000	4.966	22,88	16.737	77,12	21.703	13.623
2001	6.305	30,07	14.661	69,93	20.966	13.824
2002	5.978	30,56	13.583	69,44	19.561	13.887
2003	6.557	32,64	13.532	67,36	20.089	13.512
2004	6.466	32,15	13.645	67,85	20.111	14.610

**Πίνακας 2: Εξέλιξη του αριθμού των μελισσοκόμων και της μέσης ετήσιας παραγωγής μελιού στην Ελλάδα κατά την πενταετία 2000-2004** (πηγή Υπουργείο Αγροτικής Ανάπτυξης και Τροφίμων-Υπ.Α.Α.Τ).

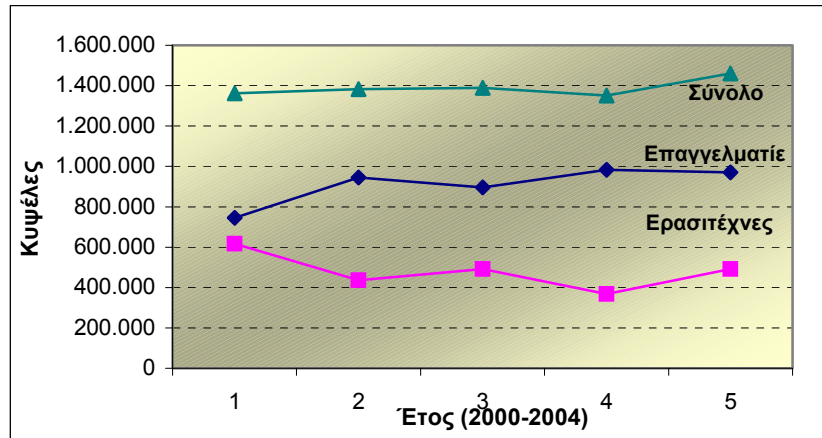
Οι αυξομειώσεις που παρατηρούνται από χρονιά σε χρονιά έχουν να κάνουν τόσο με την είσοδο ή έξοδο μελισσοκόμων από το επάγγελμα, όσο και με τον χαρακτήρα της μελισσοκομίας, η οποία, ως γνωστόν, εξαρτάται πολύ από τις επικρατούσες κλιματολογικές συνθήκες κι επομένως την ανθοφορία και τις τυχόν θεομηνίες.

Η εξέλιξη του αριθμού των κατεχόμενων κυψελών στη χώρα μας από το 2000 έως το 2004 φαίνεται στον παρακάτω πίνακα (πίνακα 3):

ΕΤΟΣ	Επαγγελματίες	% επί του συνόλου	Ερασιτέχνες	% επί του συνόλου	Σύνολο
2000	744.900	54,68	617.428	45,32	1.362.328
2001	945.750	68,42	436.613	31,58	1.382.363
2002	896.700	64,57	492.008	35,43	1.388.708
2003	983.550	72,79	367.714	27,21	1.351.264
2004	969.900	66,39	491.053	33,61	1.460.953

**Πίνακας 3: Εξέλιξη αριθμού κατεχόμενων κυψελών στην Ελλάδα κατά τη χρονική περίοδο 2000-2004** (πηγή Υπ.Α.Α.Τ).

Παρακάτω απεικονίζεται διαγραμματικά (Διάγραμμα 2) η εξέλιξη των κατεχόμενων κυψελών στη μελισσοκομία για το χρονικό διάστημα 2000-2004.



**Διάγραμμα 2 : Εξέλιξη κατεχόμενων κυψελών στην μελισσοκομία κατά την χρονική περίοδο 2000-2004.**

Από τα στοιχεία των πινάκων 2 και 3 προκύπτει ότι, ενώ οι επαγγελματίες μελισσοκόμοι αποτελούν περίπου το 1/3 του συνολικού αριθμού των απασχολούμενων στην μελισσοκομία, κατέχουν περί τα 2/3 του συνολικού αριθμού των κυψελών.

## 2. Στοιχεία παραγωγής μελιού

Σε επίπεδο Ε.Ε και σύμφωνα με στοιχεία του 2004 η χώρα μας κατέχει την τέταρτη θέση σε παραγόμενο μέλι με ποσότητα που αγγίζει τους 14.610 τόνους, μετά την Ισπανία με παραγωγή 33.000 τόνους, τη Γαλλία με παραγωγή 26.000 τόνους και τη Γερμανία με παραγωγή 25.000 τόνους.

Δύο είναι οι βασικές κατηγορίες του παραγόμενου μελιού:

- ✿ Ανθόμελο που παράγεται από το νέκταρ των λουλουδιών (θυμαριού, πορτοκαλιάς, βαμβακιού, ηλιανθου, ερείκης, κ.λπ.)
- ✿ Μέλι από μελιτώματα, που παράγεται από εκκρίματα κοκκοειδών που απομυζούν φυτά. Στην κατηγορία αυτή ανήκει το μέλι του πεύκου, της ελάτης και άλλων δασικών φυτών. Οι κυριότερες μελιτοφόρες πηγές στη χώρα μας είναι τα κωνοφόρα (πέυκο, έλατο), τα εσπεριδοειδή, το θυμάρι, το βαμβάκι, το τριφύλλι και η ερείκη.

Η παραγωγή του μελιού δηλαδή οι ποσότητες που τρυγούν κάθε χρόνο οι μελισσοκόμοι, στηρίζεται κυρίως στο μελιτώμα του εργάτη του πεύκου, το οποίο συνεισφέρει το 60 – 65% της ετήσιας παραγωγής, ενώ σημαντική είναι και η παραγωγή μελιού ελάτης (5-10%) και θυμαριού (15%). Η ετήσια παραγωγή κάθε είδους μελιού σύμφωνα με στοιχεία του 2004 φαίνεται στον πίνακα 4 που ακολουθεί:

Είδος παραγόμενου μελιού	Ποσοστό επί της % της ετήσιας συνολικής παραγωγής μελιού στην Ελλάδα
Πευκόμελο	60 – 65
Μέλι ελάτης	5 –10%
Θυμαρίσιο μέλι	10
Ανθόμελο	20-25

**Πίνακας 4: Ποσοστό επί της ετήσιας παραγωγής μελιού στην Ελλάδα το 2004 κάθε κατηγορίας μελιού (πηγή Υπ.Α.Α.Τ).**

Οι ποσότητες του παραγόμενου μελιού αντιπροσωπεύουν το 10% των μελιών που συλλέγουν οι μέλισσες από τα φυτά, ενώ το 90% καταναλώνεται από τις ίδιες τις μέλισσες για τη συντήρησή τους. Η παραγωγή μελιού συνολικά κατά την πενταετία 2000–2004 (Πίνακα 5) κυμάνθηκε μεταξύ των 13,5 και 14,6 χιλιάδων τόνων, ενώ μεγαλύτερη αύξηση παρατηρήθηκε το 2004. Στον πίνακα 5 που ακολουθεί φαίνεται η κατανομή της παραγωγής μελιού ανά γεωγραφικό διαμέρισμα της Ελλάδος.

Γεωγραφικό Διαμέρισμα	Παραγωγή μελιού σε τόνους						
	2000	2001	2002	2003	2004	Μ.Ο.	%
Στερεά Ελλάδα & Εύβοια	2.941	2.962	2.913	2.283	3.037	2.827	20,35
Πελοπόννησος	1.861	1.952	2.050	2.187	2.327	2.075	14,94
Ιόνιοι Νήσοι	296	303	324	311	320	311	2,24
Ήπειρος	592	594	553	559	554	570	4,11
Θεσσαλία	1.248	1.278	1.296	1.235	1.265	1.264	9,10
Μακεδονία	3.453	3.540	3.431	3.494	3.514	3.486	25,10
Θράκη	521	551	500	514	485	514	3,70
Νησιά Αιγαίου	1.251	1.219	1.196	1.054	1.176	1.179	8,49
Κρήτη	1.460	1.425	1.624	1.875	1.932	1.663	11,97
Γενικό Σύνολο	13.623	13.824	13.887	13.512	14.610	13.891	100

**Πίνακας 5: Κατανομή της παραγωγής μελιού κατά γεωγραφικό διαμέρισμα την χρονική περίοδο 1997-2004 (πηγή Υπ.Α.Α.Τ).**

Από τα στοιχεία του πίνακα 5 προκύπτει ότι τη μεγαλύτερη παραγωγή δίνει η Μακεδονία, με μέση παραγωγή τους 3.486 τόνους και ποσοστό 25,10% και ακολουθεί η Στερεά Ελλάδα και Εύβοια με παραγωγή 2.827 τόνους (20,35%), η Πελοπόννησος με 2.070 τόνους (14,94%), η Κρήτη με 1.663 τόνους (11,97%), η Θεσσαλία με 1.264 τόνους (9,10%), τα νησιά του Αιγαίου με 1.179 τόνους (8,49%) και έπονται με μικρότερη παραγωγή τα υπόλοιπα διαμερίσματα.

Τα πιο σημαντικά μελιτοπαραγωγικά κέντρα είναι:

- ✿ η Θάσος, η Χαλκιδική και η Εύβοια για το πευκόμελο,



- ✿ ο κάμπος της Θεσσαλίας, της Λαμίας και της Κωπαΐδας για το μέλι από τριφύλλια και βαμβάκι,
- ✿ ο κάμπος του Άργους, της Άρτας και της Σπάρτης για τα μέλια εσπεριδοειδών,
- ✿ η Πάρνηθα, το Μαίναλο, ο Πάρνωνας και ο Παρνασσός για το μέλι ελάτης,
- ✿ η Αττική και τα νησιά του Αιγαίου για το θυμαρίσιο μέλι, κ.λπ.

Η μέση απόδοση των κυψελών σε μέλι σύμφωνα με στοιχεία του 2004 ανέρχεται σε 10-13 κιλά/κυψέλη. Οι διακυμάνσεις που παρουσιάζονται στην παραγόμενη ποσότητα μελιού από χρονιά σε χρονιά, όπως ήδη αναφέρθηκε οφείλεται κύρια στην εξάρτηση της από πολλούς αστάθμητους παράγοντες (π.χ. κλιματολογικές συνθήκες, ανθοφορία, θεομηνίες, κ.λπ.).

### **3. Μεταποίηση-τυποποίηση**

Στην Ελλάδα υπάρχουν περί τις 20 μονάδες τυποποίησης μελιού, από αυτές 10 ανήκουν σε Κοινοπραξίες και Συνεταιρισμούς και 10 σε ιδιώτες τυποποιητές.

Η συνολική δυναμικότητά τους ξεπερνάει τους 10.000 τόνους ετησίως και η παραγωγή τους τα τελευταία χρόνια είναι περί τους 5.000 τόνους ετησίως.

### **4. Στοιχεία αγοράς, εμπορίου, αυτάρκειας και κατανάλωσης μελιού Παγκόσμια, Ευρωπαϊκά και Εγχώρια**

Το μέλι είναι ένα προϊόν περιζήτητο και κάθε προσπάθεια παραγωγής ενός σωστού προϊόντος έχει καλή ανταπόκριση, με αντίστοιχα καλό οικονομικό αποτέλεσμα.

Κύριο χαρακτηριστικό της αγοράς του μελιού είναι η παρουσία δύο σαφώς διαφοροποιημένων προϊόντων:

- ✿ το επιτραπέζιο μέλι, που χρησιμοποιείται για άμεση (οικιακή κυρίως) χρήση και
- ✿ το βιομηχανικό μέλι, που χρησιμοποιείται στη βιομηχανία τροφίμων, στη βιομηχανία φαρμακευτικών προϊόντων και καλλυντικών, καθώς και στον τομέα του καπνού.

Οι παράγοντες που εντείνουν τον ανταγωνισμό είναι:

- ✿ ο αριθμός και η θέση (χωροταξικά) των ανταγωνιστών
- ✿ η διαφοροποίηση των ανταγωνιστών
- ✿ το προϊόν του μελιού



- ✿ πολιτιστικοί και διατροφικοί παράγοντες
- ✿ εμπόδια εισόδου στην αγορά του μελιού
- ✿ εμπόδια εξόδου από την αγορά του μελιού
- ✿ διαφοροποιήσεις στην ποιότητα
- ✿ κόστος παραγωγής
- ✿ χαμηλή ανάπτυξη της βιομηχανίας
- ✿ έλλειψη διαφοροποίησης
- ✿ κόστος αποθήκευσης.

Η Κίνα και η Αργεντινή είναι οι κύριες χώρες εξαγωγής μελιού, ενώ άλλες χώρες με μικρότερη εξαγωγική δύναμη δεν εμφανίζουν να απειλούν τις δυο προηγούμενες. Οι κύριοι εισαγωγείς μελιού είναι η Γερμανία, οι ΗΠΑ, η Ιαπωνία, το Ηνωμένο Βασίλειο και η Γαλλία. Οι κυριότεροι προμηθευτές της Γερμανικής αγοράς είναι η Κίνα, το Μεξικό, η Αργεντινή, η Τουρκία, η Ουρουγουάη και η Ουγγαρία.

Ο βαθμός αυτότητας της Ε.Ε σε μέλι είναι μικρότερος του 50% και βαίνει συνεχώς μειούμενος, αυτό έχει ως αποτέλεσμα την εισαγωγή περίπου 150.000 τόνων μέλι ετησίως, για να καλύπτει τις ανάγκες της, κυρίως από τρίτες χώρες και ειδικότερα από την Αργεντινή, που αποτελεί και τον πρώτο προμηθευτή της Ε.Ε με 36% του συνόλου των Κοινοτικών εισαγωγών μελιού το 2002, ενώ ακολουθούν το Μεξικό (12%), η Ουγγαρία (10%) και η Κίνα (9%)<sup>2</sup>. Η Ε.Ε λόγω του μεγάλου όγκου των εισαγωγών μελιού, παρά τον έντονο ελλειμματικό χαρακτήρα της, εμφανίζει σημαντικά πλεονάσματα. Οι νομοθετικές ρυθμίσεις της Ε.Ε επιτρέπουν το πλεόνασμα μελιού να επανεξάγεται σαν Ευρωπαϊκό. Έτσι, εξηγείται και η εισαγωγή μελιού πορτοκαλιάς από την Γερμανία και από άλλες ευρωπαϊκές χώρες που ασφαλώς στερούνται της καλλιέργειας αυτής. Το γεγονός αυτό επηρεάζει σημαντικά την τιμή του προϊόντος στην διεθνή αγορά, η οποία διαμορφώνεται με βάση το κόστος παραγωγής του μελιού σε τρίτες χώρες, που ασφαλώς είναι χαμηλότερο από εκείνο των ευρωπαϊκών εταίρων. Το γεγονός αυτό δημιουργεί έντονα προβλήματα στην Ελλάδα, την Ισπανία και την Γαλλία, που είναι οι μόνες αυτότες χώρες της Ένωσης<sup>3</sup>.

<sup>2</sup> Εθνική Στατιστική Υπηρεσία (ΕΣΥΕ), 2002

<sup>3</sup> Πρακτικά 1<sup>ου</sup> Επιστημονικού Συνεδρίου Μελισσοκομίας-Σηροτροφίας, «Τα επιτεύγματα και οι προοπτικές της μελισσοκομικής και σηροτροφικής έρευνας στην Ελλάδα», Ιωσήφ Μανίκης & Αντρέας Θρασυβούλου., Αθήνα 29/11 έως 01/12 2002

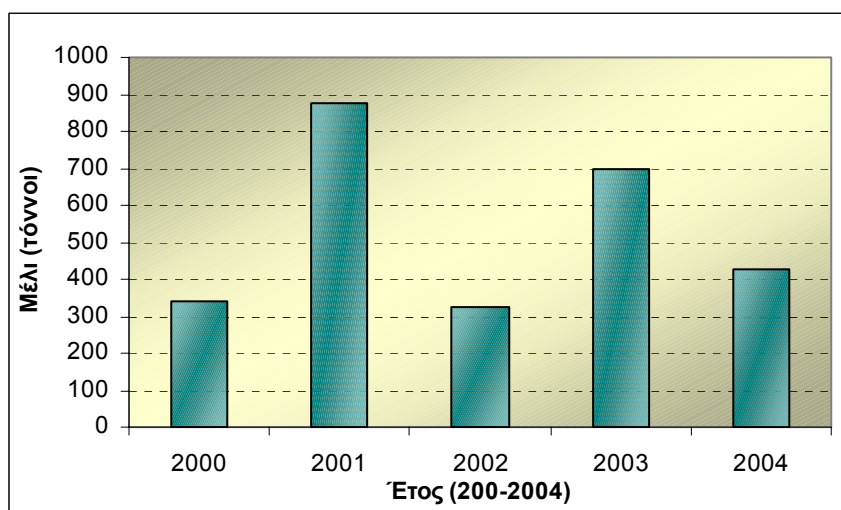
Οι εξαγόμενες ποσότητες μελιού από τη χώρα μας σε άλλες χώρες δεν είναι μεγάλες, Παρόλο αυτά λόγω τις εξαιρετικής ποιότητας του, ανοίγονται σημαντικές προοπτικές για την κατάκτηση νέων και δυναμικών αγορών.

Σύμφωνα με στοιχεία της τελευταίας πενταετίας 2000-2004, οι εξαγόμενες ποσότητες μελιού κυμάνθηκαν από 342 έως 880 περίπου τόνους, ενώ σημαντική αύξηση σημειώθηκε το έτος 2001. Στον πίνακα 6 που ακολουθεί φαίνονται οι εξαγόμενες ποσότητες μελιού και οι χώρες προορισμού των εξαγωγών.

Χώρες εξαγωγής	Ποσότητα σε τόνους				
	2000	2001	2002	2003	2004
Γερμανία	58,98	593,83	115,85	76,51	50,44
Ην. Βασίλειο	124,33	74,63	64,35	49,51	206,80
ΗΠΑ	14,46	47,34	43,99	63,10	43,24
Λοιπές χώρες	144,31	161,17	98,91	508,99	128,50
<b>Σύνολο</b>	<b>342,08</b>	<b>876,97</b>	<b>323,10</b>	<b>698,11</b>	<b>428,98</b>

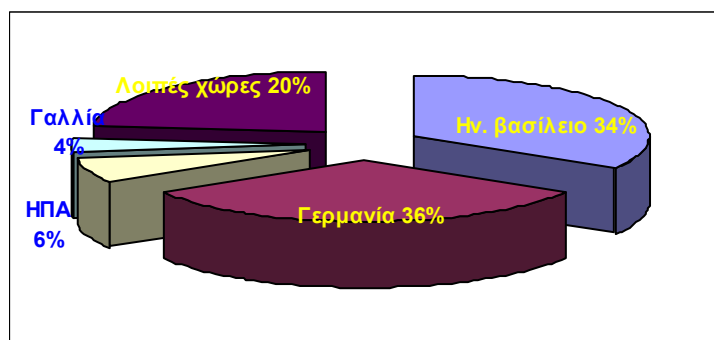
**Πίνακας 6: Εξαγόμενες ποσότητες μελιού για την πενταετία 2000-2004** (πηγή ΕΣΥΕ).

Στο διάγραμμα 3 που ακολουθεί φαίνεται η διακύμανση των εξαγόμενων ποσοτήτων μελιού για την πενταετία 2000-2004.



**Διάγραμμα 3: Εξαγόμενες ποσότητες μελιού κατά την πενταετία 2000-2004.**

Ο κύριος όγκος των εξαγωγών μας κατευθύνεται κυρίως σε τρεις χώρες που απορροφούν το 70% περίπου και συγκεκριμένα τη Γερμανία, το Ηνωμένο Βασίλειο και τις ΗΠΑ. Στο διάγραμμα πίτας που ακολουθεί φαίνεται το μερίδιο των χωρών στις οποίες εξαγουμε μέλι για την πενταετία 1998-2002.



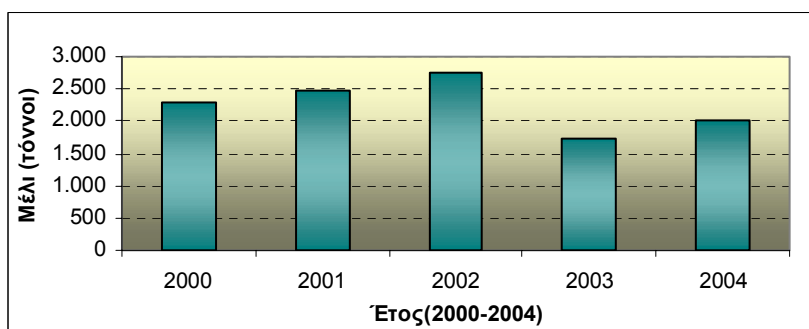
**Διάγραμμα 4: Χώρες προορισμού εξαγόμενου μελιού για την πενταετία 1998-2002.**

Οι εισαγωγές, αντίστοιχα, μελιού κατά τη διάρκεια της ίδιας πενταετίας 2000-2004, κυμάνθηκαν μεταξύ 2.300 και 3.000 τόνων, προερχόμενοι κυρίως από τη Βουλγαρία, την Ισπανία, τη Γερμανία και τη Ρουμανία. Στον πίνακα 7 που ακολουθεί φαίνονται οι εισαγόμενες ποσότητες μελιού και οι χώρες προορισμού των εισαγωγών.

Χώρες εισαγωγής	Ποσότητα σε τόνους				
	2000	2001	2002	2003	2004
<b>Βουλγαρία</b>	822,01	1.201,06	1.326,78	535,84	673,58
<b>Ισπανία</b>	181,76	214,01	430,48	152,23	191,36
<b>Γερμανία</b>	974,38	611,90	531,41	751,18	517,77
<b>Ρουμανία</b>	169,49	337,58	272,99	110,49	138,89
<b>Λοιπές χώρες</b>	146,51	96,51	193,16	172,22	479,24
<b>Σύνολο</b>	2.294,15	2.461,06	2.754,82	1.721,96	2.000,84

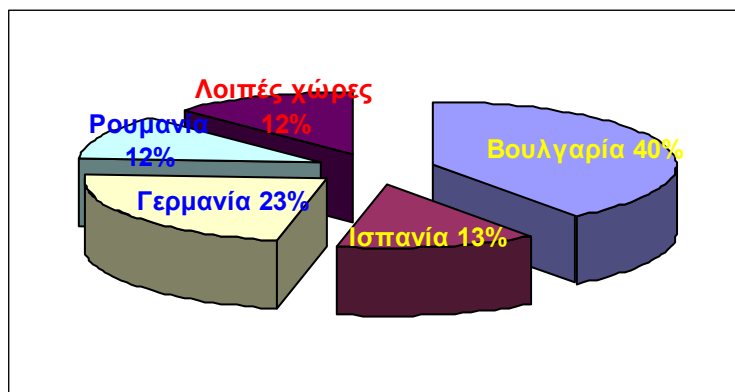
**Πίνακας 7: Εισαγόμενες ποσότητες μελιού για την πενταετία 2000-2004** (πηγή ΕΣΥΕ).

Αξίζει επίσης να σημειωθεί ότι οι μεγαλύτερες ποσότητες (48% για το 2002) προήλθαν από τη Βουλγαρία, με τιμή εισαγωγής 20% μικρότερη. Το γεγονός αυτό εντείνει την διαμαρτυρία των Ελλήνων μελισσοκόμων για τις υφιστάμενες εισαγωγές φθηνού και υποβαθμισμένου μελιού, το οποίο στη συνέχεια μετονομάζεται σε Ελληνικό. Στο διάγραμμα 5 που ακολουθεί φαίνεται η διακύμανση των εισαγόμενων ποσοτήτων μελιού για την πενταετία 2000-2004.



**Διάγραμμα 5: Εισαγόμενες ποσότητες μελιού για την πενταετία 2000-2004** (πηγή Υπ.Α.Α.Τ.).

Στο διάγραμμα πίτας που ακολουθεί φαίνεται το μερίδιο των χωρών από τις οποίες κάναμε εισαγωγή μελιού για την πενταετία 1998-2002.



**Διάγραμμα 6: Χώρες εισαγωγής μελιού για την πενταετία 1998-2002.**

Σε ότι αφορά την κατανάλωση, αυτό που κυριαρχεί είναι το επιτραπέζιο, καλύπτοντας το 85% του συνόλου του μελιού που διατίθεται σε εμπορία, ενώ το υπόλοιπο 15% διατίθεται από τον βιομηχανικό τομέα.

Στην Ελλάδα καταναλώνονται κατά μέσο όρο 1,50 κιλά μέλι κατά κεφαλή<sup>4</sup>, γεγονός που μας κατατάσσει στην πρώτη θέση μεταξύ των Κρατών – Μελών (Κ-Μ) της Ε.Ε

## **5. Πολιτική της Ευρωπαϊκής Ένωσης και εθνική πολιτική**

Στα πλαίσια των Καν(ΕΚ)797/2004 του Συμβουλίου και Καν(ΕΚ)917/2004 της Επιτροπής και σε εφαρμογή του εκάστοτε ψηφισθέντος από την Κοινότητα τριετούς προγράμματος και των σχετικών αποφάσεων που βγαίνουν για την εφαρμογή του, προβλέπονται ενέργειες που αποσκοπούν:

- ✿ στην πληροφόρηση και τεχνική στήριξη των μελισσοκόμων και των ομάδων μελισσοκόμων
- ✿ στην καταπολέμηση της βαρρόα
- ✿ στον εξορθολογισμό της νομαδικής μελισσοκομίας
- ✿ στη στήριξη των εργαστηρίων ανάλυσης των φυσικών και χημικών χαρακτηριστικών του μελιού
- ✿ στη συνεργασία με ειδικευμένους οργανισμούς εκτέλεσης προγραμμάτων εφαρμοσμένης έρευνας που αφορούν στην ποιοτική βελτίωση του μελιού και των λοιπών προϊόντων της κυψέλης
- ✿ στην ανασύσταση του μελισσοκομικού κεφαλαίου, με ενίσχυση της παραγωγής βελτιωμένων βασιλισσών, αυτοχθόνων φυλών.

<sup>4</sup> Μελισσοκομικό Βήμα, Τεύχος 10<sup>ο</sup>, 2004

Ειδικότερα για τα μικρά νησιά του Αιγαίου Πελάγους στα πλαίσια των Καν(ΕΚ)1405/2006 του Συμβουλίου και Καν(ΕΚ)1914/2006 της Επιτροπής και της αριθμ.687/295610/24-05-2007 ΚΥΑ των Υπουργών Οικονομίας & Οικονομικών και Αγροτικής Ανάπτυξης & Τροφίμων, ενισχύονται οι Μελισσοκομικοί Συνεταιρισμοί και τα μέλη τους που βρίσκονται στα μικρά νησιά του Αιγαίου Πελάγους για τη βελτίωση των συνθηκών παραγωγής και εμπορίας των προϊόντων της μελισσοκομίας. Σε αυτήν την κατηγορία νησιών υπάγονται όλα τα νησιά του Αιγαίου Πελάγους, εκτός της Κρήτης και της Εύβοιας (Καν(ΕΚ)1405/2006 του Συμβουλίου).



Οι μελισσοκομικοί συνεταιρισμοί προκειμένου να τύχουν ενίσχυσης μέσω του Κανονισμού αυτού, υποχρεούνται στην υποβολή και υλοποίηση Προγραμμάτων Πρωτοβουλιών για τη βελτίωση των όρων της παραγωγής, εμπορίας και προώθησης των προϊόντων της μελισσοκομίας. Ειδικότερα για το μέλι, ενισχύονται δράσεις βελτίωσης της παραγωγής, εμπορίας και προώθησής του, ανεξάρτητα της φυτικής προέλευσής του.

Οι δράσεις που δύνανται να ενισχύονται μέσω των Προγραμμάτων Πρωτοβουλιών αφορούν:

- ✿ Τη διατήρηση της απόδοσης του ζωικού κεφαλαίου με τη χορήγηση μέσων, όπως υλικά διατροφής, για την υποβοήθηση των μελισσοσμηνών κατά το κρίσιμο στάδιο ανάπτυξής τους.
- ✿ Την προώθηση της εμπορίας των προϊόντων της μελισσοκομίας με την βελτίωση της μηχανοργάνωσης των γραφείων των συνεταιριστικών οργανώσεων (σύνδεση με Internet, δημιουργία ιστοσελίδας κλπ) και την αγορά του κατάλληλου ηλεκτρονικού εξοπλισμού (αγορά Η/Υ, εκτυπωτών, κλπ).
- ✿ Την προώθηση της εμπορίας των προϊόντων της μελισσοκομίας με μελέτες αγοράς, την εφαρμογή νέων μεθόδων συσκευασίας, καθώς και την οργάνωση από τις συνεταιριστικές οργανώσεις ή και τη συμμετοχή τους σε εμποροπανηγύρεις και άλλες εκδηλώσεις εμπορικής φύσεως, την έκδοση ενημερωτικών ή/και διαφημιστικών φυλλαδίων, πινακίδων κ.λπ.

- ✿ Τη βελτίωση των συνθηκών παραγωγής, εμπορίας και προώθησης των προϊόντων της μελισσοκομίας, με τη συμμετοχή των μελών των συνεταιριστικών οργανώσεων σε ενημερωτικές ημερίδες, σεμινάρια και συνέδρια στο εσωτερικό και εξωτερικό, σχετικά με την μελισσοκομία και τα προϊόντα της.
- ✿ Τη βελτίωση της παραγωγής των προϊόντων της μελισσοκομίας με την χρήση κατάλληλων, εγκεκριμένων από τον ΕΟΦ φαρμάκων για την καταπολέμηση ασθενειών της μέλισσας, πλην βαρροϊκής ακαρίασης, η καταπολέμηση της οποίας διενεργείται στα πλαίσια του Καν. (ΕΚ) 797/2004 του Συμβουλίου.
- ✿ Την ενίσχυση των μελισσοκόμων με βάση τον αριθμό των μελισσοσμηνών τους, με σκοπό την αντιμετώπιση του επιπλέον κόστους παραγωγής των προϊόντων της μελισσοκομίας στα μικρά νησιά του Αιγαίου Πελάγους.

## **6. Προβλήματα μελισσοκομικού τομέα στην Ελλάδα**

Παρά τις ευνοϊκές κλιματολογικές συνθήκες της χώρας μας, ο τομέας της μελισσοκομίας αντιμετωπίζει αρκετά προβλήματα, από τα οποία τα σημαντικότερα είναι τα εξής:

- ✿ Μικρό μέγεθος των μελισσοκομικών εκμεταλλεύσεων.
- ✿ Μικρή απόδοση των κυψελών.
- ✿ Υψηλό κόστος παραγωγής και συντήρησης των μελισσοσμηνών.
- ✿ Θάνατοι από ψεκασμούς.
- ✿ Το σχετικά χαμηλό μορφωτικό επίπεδο των μελισσοκόμων σε θέματα επιχειρηματικής μελισσοκομίας.
- ✿ Απροθυμία των μελισσοκόμων να συσπειρωθούν σε συνεταιρισμούς.
- ✿ Γήρανση του μελισσοκομικού κόσμου.
- ✿ Οι παρατεταμένες ξηρασίες και πυρκαγιές που πλήττουν τη χλωρίδα.
- ✿ Η βαρροϊκή ακαρίαση και οι λοιπές ασθένειες των μελισσοσμηνών.
- ✿ Ανταγωνισμός από τα εισαγόμενα μέλια.
- ✿ Νοθεία του φυσικού μελιού.
- ✿ Ανίχνευση υπολειμμάτων στο μέλι.



- ✿ Τοποθέτηση μελισσοσμηνών εντός κατοικημένων περιοχών.
- ✿ Εισαγωγή μελιού ως ζωοτροφή (για την παρασκευή ζαχαροζύμαρου ή σιροπιού για το τάισμα των μελισσιών κατά την κρίσιμη και δύσκολη περίοδο του χειμώνα), για το οποίο συχνά αγνοείται ο τρόπος διακίνησής του, γεγονός που σημαίνει, πως ένα μέρος αυτού είναι δυνατόν να μεταπωλείται στη συνέχεια ως Ελληνικό προς βρώση.
- ✿ Μη αναγραφή στα μίγματα μελιών της χώρας συγκομιδής του μελιού.
- ✿ Έντονος ανταγωνισμός με τα αμφιβόλου ποιότητας εισαγόμενα μέλια.
- ✿ Οι παραγωγοί και τυποποιητές μελιού, έχουν να ανταγωνιστούν τις μεγάλες εταιρείες, οι οποίες μπορούν να διαφημίζουν τα brand name προϊόντα τους, να πουλάνε σε μαζική κλίμακα και να πετυχαίνουν χαμηλότερες παροχές στα Σούπερ Μάρκετ για τη θέση τους στο ράφι.

## **7. Ευκαιρίες και προοπτικές του μελισσοκομικού τομέα στην Ελλάδα**

Η μελισσοκομία είναι τομέας που εκτιμάται ότι έχει περιθώρια ανάπτυξης γιατί προσφέρεται σαν απασχόληση, σχεδόν σε κάθε κάτοικο της υπαίθρου και συμπληρώνει το εισόδημα στις αγροτικές περιοχές.

Προκειμένου όμως να υπάρξει περαιτέρω ανάπτυξη του τομέα, θα πρέπει όλες οι προσπάθειες ανάπτυξης και εξέλιξης να επικεντρωθούν στην αύξηση της ανά μελισσοσμήνος παραγωγής μελιού,

τη μείωση του κόστους παραγωγής και τη βελτίωση των ποιοτικών χαρακτηριστικών του μελιού που θα μπορούσαν να βελτιωθούν, έτσι ώστε ο καταναλωτής να



απολαμβάνει το καλύτερο δυνατό προϊόν αλλά και ο Έλληνας μελισσοκόμος να αυξήσει την ανταγωνιστικότητα του προϊόντος του. Αναλυτικότερα οι προοπτικές του τομέα θα βελτιωθούν εφόσον δοθεί έμφαση στα παρακάτω:

- ✿ Αύξηση παραγωγικότητας μελισσοσμηνών με τις άριστες κατά το δυνατόν συνθήκες εκτροφής .
- ✿ Αύξηση αριθμού μελισσοσμηνών /εκμετάλλευση.
- ✿ Αύξηση της κατανάλωσης μελιού λόγω προβολής του προτύπου της υγιεινής διατροφής.
- ✿ Βελτίωση της ποιότητας και των χαρακτηριστικών του παραγόμενου μελιού.



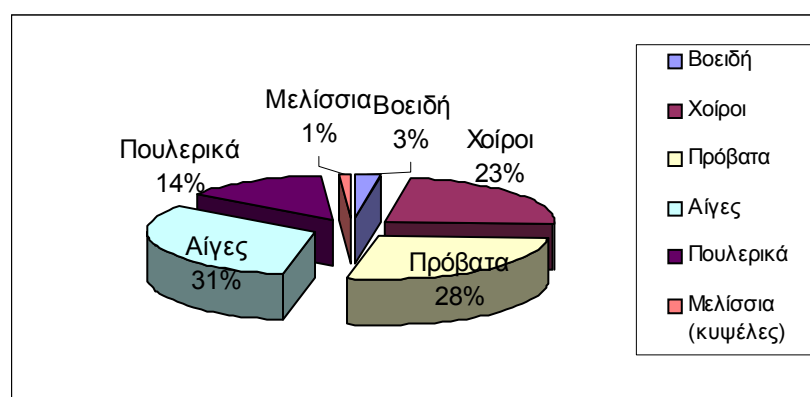
- ✿ Αύξηση των εξαγωγών και κατάκτηση νέων αγορών.
- ✿ Στήριξη εισοδήματος παραγωγών ορεινών παραμεθόριων περιοχών, είτε ως συμπληρωματική είτε ως κύρια απασχόληση.
- ✿ Βελτίωση της τυποποίησης – συσκευασίας – διαφήμισης του προϊόντος.
- ✿ Επέκταση των παραγωγικών κατευθύνσεων και σε άλλα προϊόντα της μελισσοκομίας, πέραν του μελιού, όπως βασιλικού πολτού, γύρης, πρόπολης, κεριού και δηλητηρίου.
- ✿ Διατήρηση του περιβάλλοντος και εμπλουτισμού της μελισσοχλωρίδας.
- ✿ Παραγωγή πιστοποιημένων προϊόντων.

## 8. Βιολογική μελισσοκομία στην Ελλάδα

Η βιολογική μελισσοκομία στη χώρα μας έχει άριστες προοπτικές, αφού μεγάλο μέρος της παραγωγής μελιού θα μπορούσε να χαρακτηριστεί ως βιολογικό, με δεδομένο ότι πάρα πολλά σμήνη στην Ελλάδα έχουν ως πηγή νέκταρος δάση και δασικές ή θαμνοσκεπείς εκτάσεις που πληρούν τις διατάξεις του Καν. 2092/91.

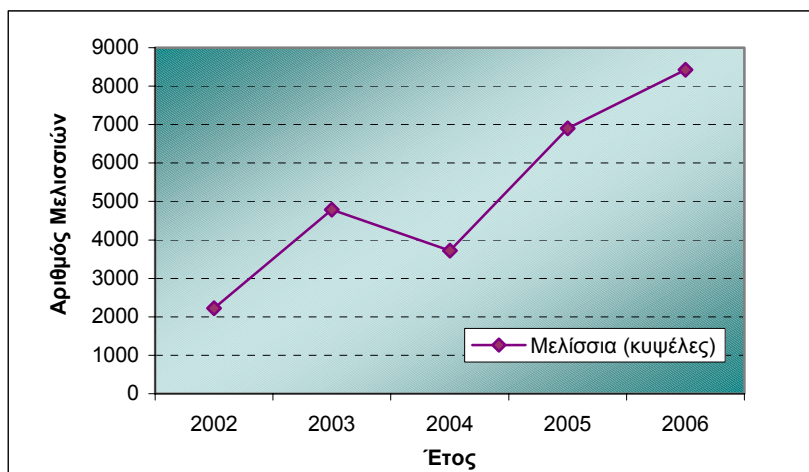
Σύμφωνα με στοιχεία του Υπ.Α.Α.Τ για το έτος 2006 ο αριθμός των μελισσιών που εκτρέφονται βιολογικά ανά περιφέρεια είναι στην Κεντρική Μακεδονία 1804, στην Πελοπόννησο 1334, στην Ήπειρο 1145, στη Θεσσαλία 918, στα Ιόνια νησιά 949, στη Δυτική Ελλάδα 526, στην Κρήτη 496, στην Ανατολική Μακεδονία Θράκη 325, στην Στερεά Ελλάδα 361, στην Αττική 319, στο Βόρειο Αιγαίο 192, στο Νότιο Αιγαίο 125 και στη Δυτική Μακεδονία 50.

Στο διάγραμμα που ακολουθεί παρουσιάζεται το μερίδιο συμμετοχής (%) κάθε είδους ζώου βιολογικής εκτροφής, στο σύνολο των βιολογικά εκτρεφόμενων ζώων για το έτος 2006, στο οποίο φαίνεται ότι τα μελίσσια που εκτρέφονται βιολογικά ανέρχονται σε 1%.



**Διάγραμμα 7: Βιολογικά εκτρεφόμενα ζώα ανά κατηγορία το έτος 2006** (πηγή Υπ.Α.Α.Τ).

Στο παρακάτω διάγραμμα παρουσιάζεται η μεταβολή του αριθμού των μελισσιών βιολογικής εκτροφής, για το χρονικό διάστημα 2002-2006.



**Διάγραμμα 8: Εξέλιξη του αριθμού μελισσιών βιολογικής εκτροφής** (πηγή Υπ.Α.Α.Τ).

Η ανάπτυξη της βιολογικής μελισσοκομίας στη χώρα μας, βάσει των στοιχείων του Υπ.Α.Α.Τ., έχει αυξητική τάση σύμφωνα με τα στοιχεία των τελευταίων ετών, γεγονός που δημιουργεί βάσιμες ελπίδες για μεγαλύτερες δυνατότητες και προοπτικές, συμβαδίζοντας κατ' αυτόν τον τρόπο με τις συνεχώς αυξανόμενες απαιτήσεις των καταναλωτών για ασφαλή και πιστοποιημένα προϊόντα υψηλής ποιότητας.

Τα κυριότερα προβλήματα που έχουν εντοπισθεί ως προς την βιολογική μελισσοκομία είναι:

- ✿ Η εύρεση μελισσοβοσκών.
- ✿ Η αντιμετώπιση ασθενειών.
- ✿ Προμήθεια εφοδίων (βιολογικό κερί, εναλλακτικά κτηνιατρικά σκευάσματα, βιολογική μελισσοτροφή, κ.λπ.).
- ✿ Διακίνηση βιολογικών μελισσοκομικών προϊόντων.
- ✿ Τρόποι διάθεσης και τάσεις της αγοράς.
- ✿ Ζήτηση των βιολογικών μελισσοκομικών προϊόντων από το καταναλωτικό κοινό.



## 9. Στρατηγική για τη στήριξη και την ανάπτυξη του μελισσοκομικού τομέα στην Ελλάδα

Η μελισσοκομία είναι ένας αναπτυσσόμενος τομέας της αγροτικής παραγωγής με μεγάλο ενδιαφέρον τόσο για τα προϊόντα που παράγει (μέλι, γύρη, κερί, βασιλικός πολτός, πρόπολη, δηλητήριο), όσο και για την επικονίαση που επιτελεί η μέλισσα στις διάφορες καλλιέργειες και στην αυτοφυή βλάστηση με άμεσο όφελος στην αύξηση της γεωργικής παραγωγής και της βιοποικιλότητας. Επιπρόσθετα, τα προϊόντα της μελισσοκομίας με έμφαση το μέλι είναι υψηλής βιολογικής αξίας με πολλές χρήσεις στην καθημερινή ζωή.

Η μελισσοκομία, επομένως, στη χώρα μας αποτελεί δυναμικό και προωθούμενο τομέα της γεωργίας σε εθνικό επίπεδο που μπορεί να δώσει επαγγελματική διέξοδο και στήριξη του οικογενειακού εισοδήματος.

Βασικός άξονας της αναπτυσσόμενης στρατηγικής του Υπ.Α.Α.Τ. είναι η διαμόρφωση προϋποθέσεων για τη στήριξη του εισοδήματος των ασχολούμενων με τον τομέα, η οποία θα είναι αποτέλεσμα συστηματικής προσπάθειας και συνεργασίας όλων των εμπλεκόμενων με τα προϊόντα φορέων, βασιζόμενη τόσο στις εγχώριες παραγωγικές δυνατότητες όσο και στις αναπτυξιακές ευκαιρίες που προκύπτουν ανάλογα με τη διαμόρφωση της αγοράς.

Έτσι προτείνονται οι ακόλουθες παρεμβάσεις στον τομέα:

- ✿ Σύνταξη ειδικής χωροταξικής μελέτης στην οποία θα καταγραφούν οι περιοχές στις οποίες υπάρχουν προϋποθέσεις επέκτασης της μελισσοκομίας.
- ✿ Βιολογική βόσκηση και διατροφή μελισσοσμηνών και οικολογική αντιμετώπιση των μελισσοασθενειών.
- ✿ Εκσυγχρονισμός ή/και ίδρυση μονάδων τυποποίησης, συσκευασίας μελιού, με έμφαση σε επενδύσεις στην προώθηση του προϊόντος.
- ✿ Πιστοποίηση μελιού ως προϊόν ποιότητας.
- ✿ Εφαρμογή προγράμματος συστηματικής καταπολέμησης των ασθενειών των μελισσών και εντατικοποίηση της έρευνας για την πρόληψη και τον εναλλακτικό τρόπο αντιμετώπισής τους.
- ✿ Σωστή χρήση των φυτοφαρμάκων στις καλλιέργειες και ιδιαίτερα σε εκείνες με μελισσοκομικό ενδιαφέρον, σε συνεργασία με τις Γεωργικές Υπηρεσίες.



- ✿ Αναβάθμιση των περιοχών με κατεστραμμένη χλωρίδα με την εφαρμογή προγραμμάτων εμπλουτισμού της μελισσοκομικής χλωρίδας με μεγάλη συμμετοχή ενδημικών μελισσοκομικών φυτών.
- ✿ Εκσυγχρονισμό και μετεγκατάσταση μονάδων τυποποίησης - συσκευασίας μελιού.
- ✿ Κατοχύρωση της ποιότητας του εγχώριου μελιού με την καθιέρωση ειδικής ετικέτας, με σκοπό την προστασία του παραγωγού αλλά και του καταναλωτή και αξιοποίηση κοινοτικών προγραμμάτων από ομάδες παραγωγών για την προώθηση της εμπορίας του μελιού.
- ✿ Πιστοποίηση μελιού Προστατευόμενης Ονομασίας Προέλευσης (ΠΟΠ) ή Προστατευόμενης Γεωγραφικής Ένδειξης (ΠΓΕ) και δημιουργία των προϋποθέσεων για την προώθηση του στην εγχώρια και διεθνή αγορά.
- ✿ Εκπαιδεύσεις μελισσοκόμων και γεωτεχνικών σε θέματα: παροχής τεχνικής βοήθειας στους μελισσοκόμους, την καταπολέμηση της βαρρόας και άλλων ασθενειών, τον εξορθολογισμό της νομαδικής μελισσοκομίας, τα μέτρα στήριξης εργαστηρίων ανάλυσης του μελιού κ.λπ.
- ✿ Κίνητρα για την αντικατάσταση των παλαιών κυψελών για μελισσοκόμους που ήδη δεν έχουν προχωρήσει στην αντικατάστασή τους.
- ✿ Κίνητρα για την αξιοποίηση λοιπών μελισσοκομικών προϊόντων (γύρη, βασιλικός πολτός κτλ.).
- ✿ Αναμόρφωση της υπάρχουσας νομοθεσίας, η οποία στηρίζεται σε παλιές νομοθετικές διατάξεις με σκοπό:
  - ❖ Τον καθορισμό όρων και προϋποθέσεων για διακίνηση και εμπορία του γενετικού υλικού.
  - ❖ Τη διάσωση-διατήρηση και βιογενετική αξιοποίηση και αναπαραγωγή των αυτόχθονων φυλών των μελισσών.
  - ❖ Την έκδοση αδειών παραγωγής και διακίνησης πιστοποιημένων βασιλισσών.
  - ❖ Την τροποποίηση του θεσμικού πλαισίου ελέγχου του εισαγόμενου μελιού στους χώρους συσκευασίας των εισαγωγέων και τυποποιητών –συσκευαστών, από τις αρμόδιες υπηρεσίες του Υπουργείου Αγροτικής



Ανάπτυξης και Τροφίμων και τις Δ/νσεις Αγροτικής Ανάπτυξης των Νομαρχιακών Αυτοδιοικήσεων.

- ❁ Εμπλουτισμός των μελισσοβοσκών με σκοπό την αύξηση της μέσης παραγωγής μελιού ανά παραγωγικό μελισσοσμήνος. Δεδομένου ότι την τελευταία τριακονταετία έχουν μειωθεί σημαντικά οι μελισσοβοσκές λόγω της αύξησης της καλλιεργήσιμης έκτασης και της καταστροφής μεγάλων δασικών



- εκτάσεων από πυρκαγιές, επιβάλλεται ο εμπλουτισμός με μελισσοκομικά φυτά σε ποσοστό άνω του 50% των καμένων αναδασωτέων εκτάσεων. Μέχρι σήμερα προβλέπεται εμπλουτισμός με μελισσοκομικά φυτά των αναδασωτέων εκτάσεων σε ποσοστό 10%.
- ❁ Επιχορήγηση του πετρελαίου κίνησης των κατά κύρια απασχόληση μελισσοκόμων, δεδομένου ότι η μελισσοκομία στη χώρα μας ασκείται νομαδικά και επιβαρύνεται το κόστος του παραγόμενου προϊόντος σε ποσοστό 22-30%.
- ❁ Επιχορήγηση των παραγωγικών κυψελών με τέλος επικονίασης, μέσω Κοινοτικών ή Εθνικών διατάξεων, δεδομένου ότι η μέλισσα αποτελεί παράγοντα ισορροπίας του περιβάλλοντος με την επικονίαση των φυτών και συνεπώς συμβάλλει στη διατήρηση της χλωρίδας και δια αυτής της πανίδας στο οικοσύστημα.
- ❁ Επιβολή αυστηρών κυρώσεων σε παραγωγούς που ψεκάζουν τις καλλιέργειές τους σε ακατάλληλο χρόνο και με ισχυρά μελισσοτοξικά φάρμακα, με αποτέλεσμα να προξενούνται σημαντικές ζημιές στα μελισσοσμήνη.
- ❁ Αποζημίωση των μελισσοσμηνών που καταστρέφονται (καίγονται), λόγω της Αμερικάνικης Σηψιγονίας από τον ΕΛΓΑ.
- ❁ Αξιοποίηση των πόρων του Καν. 797/ΕΚ/2004 για τη «Βελτίωση της Παραγωγής και εμπορίας των προϊόντων της Μελισσοκομίας» και του Καν.1405/ΕΚ/2006 για την ενίσχυση της μελισσοκομίας στα μικρά νησιά του Αιγαίου Πελάγους με σκοπό:
  - ❖ Την αξιοποίησή τους ώστε να επιτυγχάνεται το άριστο αποτέλεσμα προς όφελος της μελισσοκομίας

- ❖ Την απορρόφησή τους στο μέγιστο δυνατό ποσοστό.
- ⊗ Η παραπέρα ενίσχυση για τη βελτίωση της τυποποίησης και εμπορίας του Ελληνικού μελιού, ούτως ώστε αυτό να αυξήσει το μερίδιο της αγοράς του στην Κοινοτική αλλά και Εξωκοινοτική αγορά (αύξηση εξαγωγών).
- ⊗ Η αναπροσαρμογή των αποστάσεων τοποθέτησης των μελισσοσμηνών, η οποία θα βοηθήσει στην χωροθετική κατοχύρωση του Έλληνα μελισσοκόμου και στην προστασία του Έλληνα πολίτη.

Για την **βελτίωση της ανταγωνιστικότητας** του κλάδου και την παραπέρα ανάπτυξή του θα πρέπει να δοθεί έμφαση:

- ⊗ στην εκμετάλλευση και των υπολοίπων, πέραν του μελιού, προϊόντων
- ⊗ στην ορθή μελισσοκομική πρακτική άσκησης της μελισσοκομίας
- ⊗ στην διασφάλιση των ποιοτικών χαρακτηριστικών των προϊόντων της κυψέλης επ' ωφελεία του καταναλωτή
- ⊗ στην αναγκαιότητα προώθησης επώνυμου, τυποποιημένου μελιού σύμφωνα με τις προδιαγραφές του ISO και HACCP.
- ⊗ στην προώθηση των προϊόντων στην Ε.Ε στη στενότερη συνεργασία της Πολιτείας με τους μελισσοκομικούς φορείς (Διεπαγγελματική Οργάνωση Μελιού και λοιπών προϊόντων) και την επιστημονική κοινότητα (Ελληνική Επιστημονική εταιρεία Μελισσοκομίας - Σηροτροφίας).



Βασικοί στόχοι και επιδιώξεις της αναπτυσσόμενης πολιτικής και στρατηγικής που αναπτύσσεται για τον τομέα είναι:

- ❖ Αύξηση της παραγωγής.
- ❖ Βελτίωση της παραγωγικότητας, με σκοπό τη μείωση του κόστους παραγωγής.
- ❖ Βελτίωση της ποιότητας, της τυποποίησης και της εμπορίας του μελιού και των λοιπών μελισσοκομικών προϊόντων.